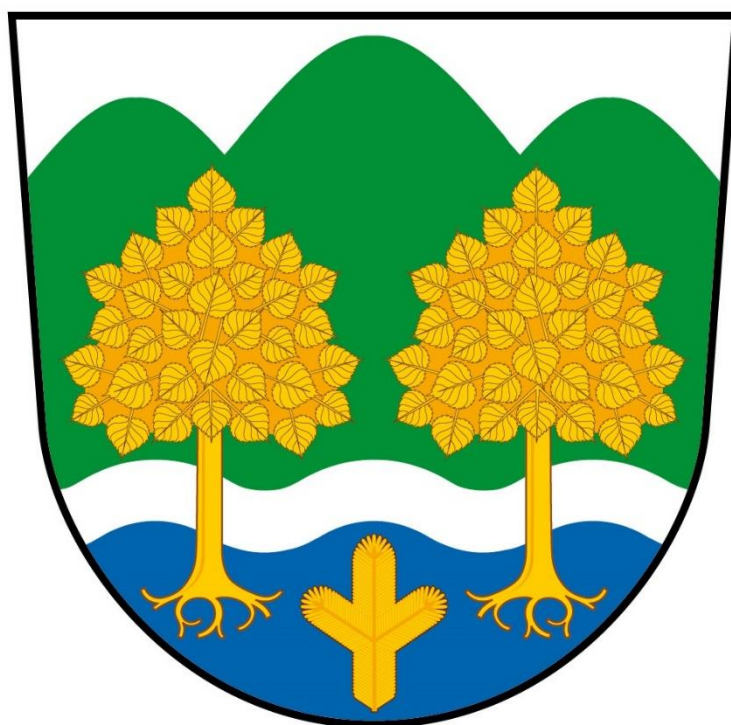


# PROGRAM ROZVOJE OBCE **KRHOVÁ**



**NA OBDOBÍ LET  
2024 - 2028**

# Obsah

Úvod .....	2
<b>A. Analytická část .....</b>	<b>3</b>
<b>A.1 Charakteristika města .....</b>	<b>3</b>
1 Území.....	3
2 Obyvatelstvo .....	11
3 Hospodářství .....	15
4 Infrastruktura .....	20
5 Vybavenost obce.....	28
6 Životní prostředí .....	33
7 Správa obce .....	34
<b>A.2 Východiska pro návrhovou část .....</b>	<b>38</b>
Výsledky dotazníkového šetření .....	38
SWOT analýza .....	39
<b>B. Návrhová část.....</b>	<b>40</b>
<b>B.1 Strategická vize .....</b>	<b>40</b>
<b>B.2 Cíle, opatření a aktivity .....</b>	<b>41</b>
<b>B.3 Podpora realizace programu .....</b>	<b>57</b>
<b>Příloha č. 1 Výsledky dotazníkového šetření.....</b>	<b>58</b>

# Úvod

Program rozvoje obce Krhová na roky 2024 – 2028 (dále jen PRO Krhová) je hlavním strategickým dokumentem obce Krhová a představuje základní plánovací dokument obce dle zákona č. 128/2000 Sb., o obcích (obecní zřízení), ve znění pozdějších předpisů.

Pro samotný proces tvorby obdobných strategií jsou v České republice obvykle používány dvě základní metody strategického plánování, tzv. expertní a komunitní metoda. Expertní metoda využívá k navržení rozvojové strategie především znalostí externích odborníků, při zvolení komunitní metody se naopak do procesu tvorby rozvojové strategie v rozhodující míře zapojují mnohem více místní aktéři (zastupitelé, občané atd.). Pro zpracování PRO Krhová byla využita kombinace obou metod s použitím již existujících analytických podkladů.

Do procesu tvorby tohoto strategického dokumentu tak byla, kromě externích expertů, zapojena pro tento účel vytvořená pracovní skupina sestávající se ze zastupitelů obce Krhová a zástupců dalších organizací i široké veřejnosti, kteří se zúčastnili veřejného projednání. Na formulaci problémových oblastí a zhodnocení a posouzení potřeb obce se podíleli také občané obce Krhová, a to prostřednictvím realizovaného dotazníkového šetření. Strategický dokument pak byl projednán s občany obce v rámci veřejného projednání.

Strategický dokument tvoří dvě na sebe navazující části, a to část analytická a část návrhová. Analytická část vymezuje základní východiska a popisuje výchozí stav obce, včetně zhodnocení jejích silných a slabých stránek, příležitostí a ohrožení. Návrhová část pak stanovuje vizi obce a definuje hlavní rozvojové priority obce na období let 2024 – 2028.

PRO Krhová formuluje směřování rozvoje obce Krhová v horizontu pěti let. Jeho hlavním cílem je stanovit vizi rozvoje a cestu směřující k dosažení této vize. Strategický dokument je zásadním rozvojovým dokumentem zejména z následujících důvodů:

- identifikuje stávající stav, hodnotí výchozí situaci a hodnotí rozvojový potenciál;
- vytyčuje vizi budoucího stavu, definuje rozvojové priority a určuje cestu budoucího rozvoje;
- sladuje představy jednotlivých subjektů o rozvoji obce a slouží tak k prevenci budoucích sporů a zajišťuje kontinuitu rozvoje;
- je podkladem pro rozhodování orgánů obce v rozvojových záležitostech;
- podporuje spolupráci různorodých subjektů v obci tak, aby byl využit potenciál lidí i organizací působících v obci;
- zvyšuje připravenost obce k podání žádostí o dotační podporu a zvyšuje šance získat finanční prostředky z vnějších zdrojů (z veřejných dotací, ze soukromého sektoru);
- je podkladem pro cílený a zdůvodněný územní průmět rozvojových aktivit v územním plánu.

Podstatným východiskem pro nastavení tohoto strategického dokumentu bylo také vyhodnocení programu na roky 2018 – 2023 a vývoje spokojenosti občanů v pohledu na život v obci.

PRO Krhová byl zpracován v období březen až říjen 2023 a schválen Zastupitelstvem obce Krhová dne 6. listopadu 2023 usnesením č. 7/2023/Z-81.

# A. Analytická část

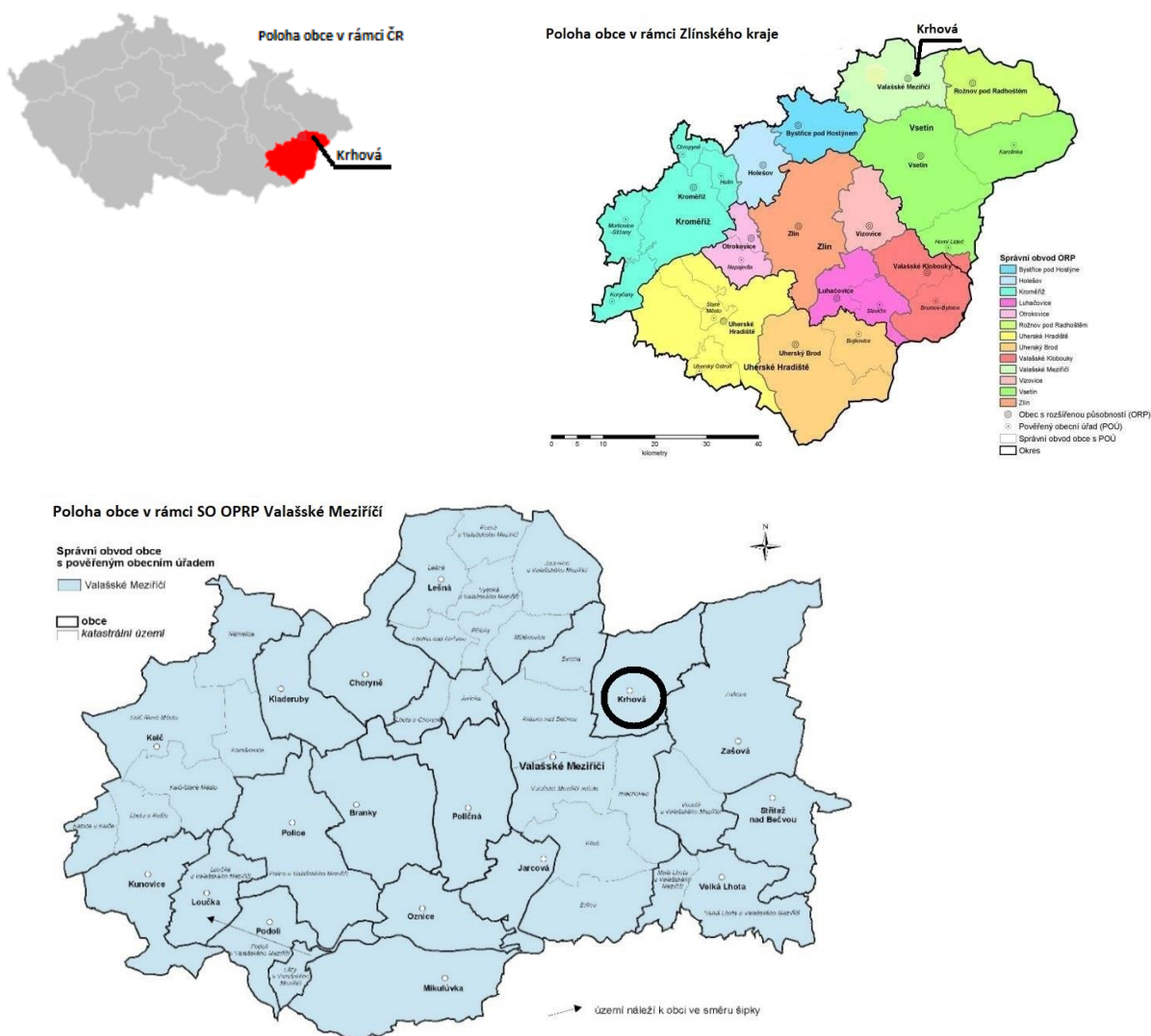
## A.1 Charakteristika města

### 1 Území

#### Poloha



Obec Krhová se nachází ve východní oblasti České republiky, konkrétně v severní části Zlínského kraje, okrese Vsetín v nadmořské výšce 312 m nad mořem a administrativně spadá pod správní obvod obce s rozšířenou působností Valašské Meziříčí (dále jen SO ORP Valašské Meziříčí). Situační polohu obce Krhová v rámci České republiky, Zlínského kraje a SO ORP Valašské Meziříčí názorně vystihují níže vložené mapky.

#### Poloha obce Krhová v rámci České republiky, Zlínského kraje a ORP Valašské Meziříčí



Pramen: Wikipedie, ČSÚ, vlastní úprava.

## Souhrnná charakteristika obce Krhová

Název obce	Krhová
Kraj	Zlínský
Obec s rozšířenou působností	Valašské Meziříčí
Okres	Vsetín
Katastr	Krhová (okres Vsetín) 776505
Katastrální plocha (ha)	805
Nadmořská výška (m nad mořem)	312
Počet obyvatel k 1. 1. 2023	2075
První písemná zmínka o obci (rok)	1442
Znak obce Krhová 	Ve stříbrném štítě zvýšené zelené trojvrší nad modrou patou oddělenou stříbrným vlnitým břevnem, v nich dva vykořeněné listnaté stromy, mezi nimi v patě vztyčená jehličnatá větvička, vše zlaté.
Vlajka obce Krhová 	List tvoří čtyři vodorovné pruhy, bílý, vlnkovaný zelený s pěti vrcholy, vlnitý bílý s pěti vrcholy a čtyřmi prohlubněmi a zvlněný modrý, v poměru 2 : 4 : 1 : 3. Přes tři dolní pruhy dva žluté vykořeněné listnaté stromy, mezi nimi uprostřed modrého pruhu žlutá vztyčená jehličnatá větvička. Poměr šířky k délce listu je 2 : 3.

Pramen: ČSÚ, vlastní zpracování.

### Základní historické souvislosti obce

Krhová se vzpomíná poprvé roku 1442, kdy je zmíněn vladyka Hynek z Krhové. Tvořila tehdy patrně samostatný vladycký statek, v l. 1446-1463 seděl na krhovské tvrzi Jan Měříčka z Těšovic. V r. 1502 byla Krhová součástí panství Rožnov.

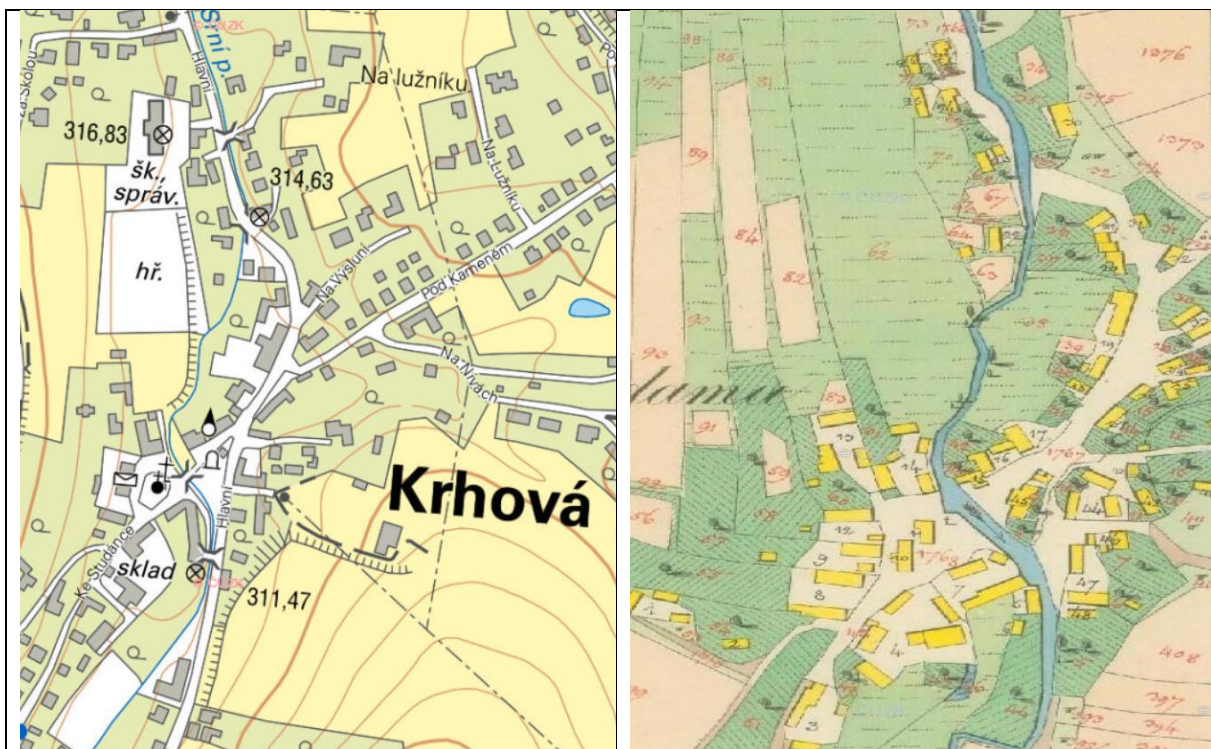
Původně zemědělská obec značně změnila svůj ráz po založení sklárny v Krásně r. 1855, což ovlivnilo růst obce a především vzrůst počtu dělnictva a dělnického hnutí. Zhruba dvě třetiny obyvatelstva z Krhové byly zaměstnány ve sklárnách, menší část našla obživu v cihelně v Hrachovci a část v tabákové továrně v Novém Jičíně. Krhová patřila k nejvýznamnějším centrům tkalcovství, pracovali zde tři samostatní tkalci a 28 tkalcovských dělníků, víc jich měli už jen v nedaleké Zašové. Významným byl též pletárenský podnik a výroba dřevěných hraček.

Krhová v minulosti proslula sirnými lázněmi. Stávaly na Jehličné, kde se vyskytovala železato-sirnatá voda. Roku 1861 byla při léčivém prameni zřízena lázeň (Wittigsbad), v níž se při terapii mimo jiné užívaly, jak už místní název napovídá, léčebné účinky jedlového jehličí. Památkou na dávno zašlou lázeňskou slávu je dodnes alespoň studánka Jarošovka.

Roku 1953 byla obec připojena k městu Valašské Meziříčí a stala se tak městskou místní částí na dlouhých 60 let, na základě konání místního referenda se od r. 2013 stala Krhová opět samostatnou obcí.

Níže porovnání současnosti s minulostí, vlevo nynější centrum zástavby obce Krhová, vpravo stejné místo, avšak o téměř o 200 let zpět zachyceno polní měřickou skupinou, takzvaný císařský otisk stabilního katastru z 1. poloviny 19. století.

### Porovnání současnosti a minulosti centra obce Krhová

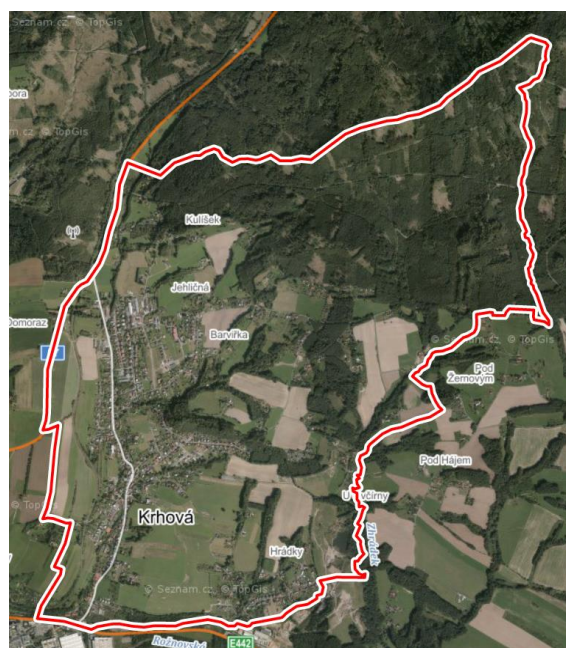
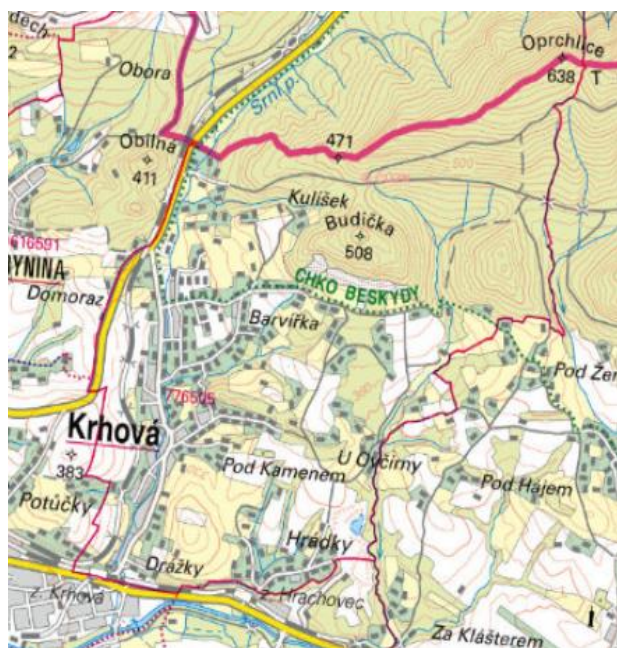


Pramen: ČÚZK, archiv.

### Katastry a části obce, velikost území obce, vzdálenosti do spádových sídel

Obec Krhová má celkovou rozlohu 8,05 km<sup>2</sup> a tvoří ji jedno katastrální území (Krhová, okres Vsetín: 776505) přičemž hustota zalidnění obce je 257,76 obyvatel/km<sup>2</sup>. Pro řešené katastrální území jsou typické znaky krajinného rázu a krajinné scény, kdy je kompaktní zástavba tvořená podél průjezdní silnice. V návaznosti na ni leží zemědělsky obhospodařované pozemky, především v jižní a západní části území. V severovýchodní části území se mění charakter krajiny a lze zde nalézt rozptýlenou zástavbu typickou pro obce v podhůří Beskyd. V severní části obce území přechází do rozsáhlých lesních porostů. Terénní profil řešeného katastrálního území je členitý a pohybuje se v nadmořských výškách od 325 m n.m. do 627 m n.m., v klimatické oblasti – mírně teplá až chladná.

## Vymezené katastrální území obce Krhová



Pramen: ČÚZK, mapy.cz.

Obec Krhová má zpracovaný platný Územní plán Krhová. byl zpracován v souladu se zákonem č.183/2006 Sb., o územním plánování a stavebním řádu, v platném znění (dále jen stavební zákon), dle platné Metodiky Zlínského kraje a byl vydán formou Opatření obecné povahy č. 1/2018 usnesením 30/2018/Z-393 Zastupitelstva obce Krhová dne 25. 9. 2018. Opatření obecné povahy nabylo účinnosti dne 11. 10. 2018. V roce 2023, v souladu se žádostí Obce Krhová, došlo ke zpracování 1. Zprávy o uplatňování ÚP Krhová vymezená období od 10/2018 do 1/2023.

Aktuálně jsou evidovány podněty vlastníků pozemků na zařazení nových zastavitelných ploch pro bydlení a změn funkčního využití. Zastavěné území vymezené ke dni 1. 5. 2016 je postupně rozšiřováno zastavováním návrhových ploch. Rozsah zastavěného území bude změnou územního plánu nutné aktualizovat včetně seznamu jednotlivých zastavitelných ploch a jejich výměr k datu zpracování změny. Území se vyvíjí v souladu s předpoklady zakotvenými v územním plánu a v souladu s předpoklady pro udržitelný rozvoj území, spočívající ve vyváženém vztahu podmínek pro příznivé životní prostředí, pro hospodářský rozvoj a pro soudržnost společenství obyvatel.

Obec Krhová přímo sousedí s městem **Valašské Meziříčí** a obcí Zašová. Do správního obvodu obce s rozšířenou působností Valašské Meziříčí patří dále obce Branky, Chorně, Jarcová, **Kelč**, Kladeruby, Kunovice, Lešná, Loučka, Mikulůvka, Oznice, Podolí, Police, Poličná, Střítež nad Bečvou a Velká Lhota. Tučně zvýrazněné obce mají status města.

Vzdálenosti dosahu významnějších měst v rámci Zlínského kraje a krajů sousedních (Olomoucký kraj, Moravskoslezský kraj) srovnává níže uvedená tabulka. Dostupná vzdálenost je měřena na hlavních silničních tazích.

## Srovnání vzdáleností obce Krhová do spádových sídel

Obec	Vzdálenost (km)	Vzdálenost (min.)	SO ORP	Kraj	Počet obyvatel (k 1.1.2023)
Valašské Meziříčí	2,5	4	Valašské Meziříčí	Zlínský	22 630
Vsetín	22,4	25	Vsetín	Zlínský	25 393
Rožnov p. R.	12,8	14	Rožnov p. R.	Zlínský	16 205
Zlín	54,1	61	Zlín	Zlínský	74 191
Hranice	25,2	25	Hranice	Olomoucký	17 978
Nový Jičín	14,3	17	Nový Jičín	Moravskoslezský	23 015
Přerov	49,5	55	Přerov	Olomoucký	41 634

Pramen: ČSÚ, mapy.cz, vlastní zpracování.

Město Valašské Meziříčí je snadno dostupným místem pro obyvatele obce Krhová a velmi důležitým především proto, že se zde nachází pro tuto spádovou oblast pracoviště finančního úřadu, katastrální pracoviště, obecní úřad obce s rozšířenou působností a další veřejné instituce, kde si občané mohou vyřizovat veškeré soukromé i firemní úřední záležitosti.

### **Ráz krajiny v okolí obce: způsob využívání krajiny, významné přírodní a kulturní útvary, vodní toky na území obce, velkoplošná ochrana přírody, ochranná pásma apod.**

Území obce Krhová spadá do krajinného celku Valašskomeziříčsko, krajinný prostor Valašské Meziříčí a je charakteristické svým členěním, jež utváří cenný krajinný ráz. Z hlediska reliéfu krajiny se jedná převážně o rovinaté až ploché pahorkatiny. Ve východní části území lze identifikovat zachovanou rozptýlenou zástavbu a připouští rozvoj jen v ojedinělých případech. Krajinu v jižní a západní části správního území obce Krhová lze obecně definovat jako velkovýrobně obhospodařovanou zemědělskou krajinu. Ve střední části jsou převážně trvalé travní porosty doplněné jednotlivými remízky a lesíky. V severovýchodní části se nacházejí rozsáhlé lesní komplexy.

Zastavěné území je formováno zejména podél průjezdní komunikace – silnice III/ 05720 jako kompaktní zástavba, která dále pokračuje ve východní části jednotlivými údolími. Relativně samostatnou částí je lokalita Hrádky, která je přístupná z jižní strany ze silnice I/35 spojující Valašské Meziříčí a Rožnov pod Radhoštěm. Na kompaktní zástavbu navazují plochy zahrad, které tvoří přechodovou zónu do volné krajiny.

**Krajinný ráz obce Krhová:** reliéf pahorkatin s menšími vesnickými sídly, převaha zemědělských kultur, vyvážený podíl orná půda / sady a zahrady / trvalé travní porosty, atraktivní pro bydlení.

Přírodní prvky – teplejší svahy pahorkatiny, ekotony porostních okrajů;

Kulturní prvky – dochované architektonické a urbanistické znaky sídel, extenzivní trvalé zemědělské kultury (ovocné sady, louky a pastviny), drobné sakrální stavby, dochovaná historická plužina, doprovody komunikací sídel;

Vjemové znaky – přírodní i kulturní různorodost, harmonie vztahu člověka a přírody, pohledové vazby na významné dominanty, symboly v krajině, sakrální stavby

### Možná ohrožení:

- rozsáhlejší zástavba mimo zastavěné území,
- zatížení území soustředěnou intenzivní rekreací,
- přejímání cizorodých architektonických a urbanistických prvků

### Zásady pro využívání:

- zachovat harmonický vztah sídel a zemědělské krajiny (zejména podíl zahrad a trvalých travních porostů);
- nepřipouštět nové rezidenční areály nebo rekreační centra mimo hranice zastavitelného území;
- respektovat architektonické a urbanistické znaky sídel

Podle geomorfologického členění patří řešené území do provincie Západní Karpaty. Regionální členění reliéfu ukazuje následující přehled:

Subprovincie	:	Vnější Západní Karpaty
Oblast	:	Západní Beskydy
Celek	:	Moravskoslezské Beskydy
Podcelek	:	Radhošská hornatina
Okrsek	:	Hodslavský Javorník

Subprovincie	:	Vnější Západní Karpaty
Oblast	:	Západní Beskydy
Celek	:	Rožnovská brázda
Podcelek	:	-
Okrsek	:	Zašovská pahorkatina

Subprovincie	:	Vnější Západní Karpaty
Oblast	:	Západní Beskydy
Celek	:	Podbeskydská pahorkatina
Podcelek	:	Přiborská pahorkatina
Okrsek	:	Helštýnská vrchovina

Řešeným územím obce Krhová protéká potok Srní. Levostranný přítok Rybníčkový potok se nachází ve východní části katastru. V části Hrádky se nachází bezejmenný přítok Rožnovské Bečvy a několik vodních ploch zejména při východní hranici obce. Pro vodní toky na území obce není stanoveno záplavové území. Do jižní části částečně zasahuje záplavové území Rožnovské Bečvy. Vodní toky jsou doprovázeny nesouvislými břehovými porosty.

Na podzemní vody je území katastru obce spíše chudé, protože je budováno téměř nepropustnými horninami karpatského flyše. Oběh podzemní vody může být zintenzivňován v důsledku blízkosti protékajícího vodního toku. Zásoby podzemních vod jsou zde doplňovány sezónně. Nejvyšších úrovní dosahují v květnu až červenci, nejnižších většinou v říjnu až listopadu.

Z hlediska územní ochrany se na části území obce Krhová nachází velkoplošně chráněné území – CHKO Beskydy a současně také území evropsky významné lokality Beskydy – Natura 2000. Maloplošně chráněné území PR Trojačka se nachází severovýchodně na hranici katastru obce. Severně od hranice katastru obce Krhová také zasahuje plocha národního geoparku. Na řešené území nezasahuje. Severní část katastrálního území zasahuje do ploch migračně významných území.

Kulturní hodnoty jsou na území Krhové plně respektovány, nevyskytují se evidované nemovité kulturní památky, ale jsou zohledněny památky místního významu. Jedná se o kapli a památník obětem válek v centrální části obce a drobné sakrální památky – kříže, boží muka.

Na lesním území obce se nachází válečný hrob – pomník s odkazem na činnost „zpravodajské skupiny Javor“ v roce 1945. Jediná evidovaná kulturní památka (Dřevěný krucifix z roku 1837), hodnotná datovaná řezbářská práce místního významu, jako doklad lidového řezbářství na Valašsku, situovaná původně na návsi v centru Krhové, je dnes deponován v kostele Nejsvětější Trojice ve Valašském Meziříčí.

### **Původní umístění dřevěného kříže na návsi v Krhové**



Pramen: Národní památkový ústav ČR.

V místní části Jehličná rostou hned dva památné stromy. Prvním z nich je Dub letní, jehož stáří se odhaduje na 400 let, bohužel je zachováno pouze torzo kmene tohoto památného stromu. Druhým je pak bezmála dvousetletý Jasan ztepilý s krásnou rozložitou korunou. Západně od katastrálního území se nachází chráněné Helštýnské lípy.,

Studánka Jarošovka na Jehličné, je jednou z nejznámějších studánek na Valašskomeziříčsku. Jarošovka je výjimečná tím, že mívá dostatek vody i v období sucha. Studánka tak napájí malý, orobincem zarostlý, mokřad kypící životem. Pod vrcholem Budička se nachází krytá studánka vyložená kamenem s názvem „Pod Budičkou“. V místní části Kulíšek se pak nachází studánky „Pod Kulíškem“ a „Kinclova studánka“. Nedaleko Jarošovky nalezneme též starou zapomenutou studánku či spíše pramen „U Milířů“.

Celé zemí obce lze považovat za území s archeologickými nálezy a podmínky pro daný případ upravuje v rámci realizace staveb příslušná legislativa, rovněž je zájmovým územím Ministerstva obrany z hlediska povolování vyjmenovaných druhů staveb. Do severovýchodní části obce zasahuje také chráněná ložisková území, která jsou v řešeném území reprezentována cihlářskými surovinami a černým uhlím, příp. zemním plynem (součást Hornoslezské pánve). V řešeném území se nenachází areály typu „brownfields“.

## Struktura půdního fondu

Na území obce Krhová je k měsíci květen 2023 evidováno celkově 3 998 parcel s různým způsobem využití. Co do využití půdy v obci převažuje lesní půda (303,51 ha), dále s větším odstupem půda orná (179,31 ha) a travní porosty (104,91 ha). Společně tak zaujímají nezanedbatelných cca 72 % celkové plochy katastru. Podrobnou strukturu využití půdy v katastru obce Krhová ilustruje níže tabulka.

### Podrobná struktura využití půdy v obci Krhová (stav květen 2023)

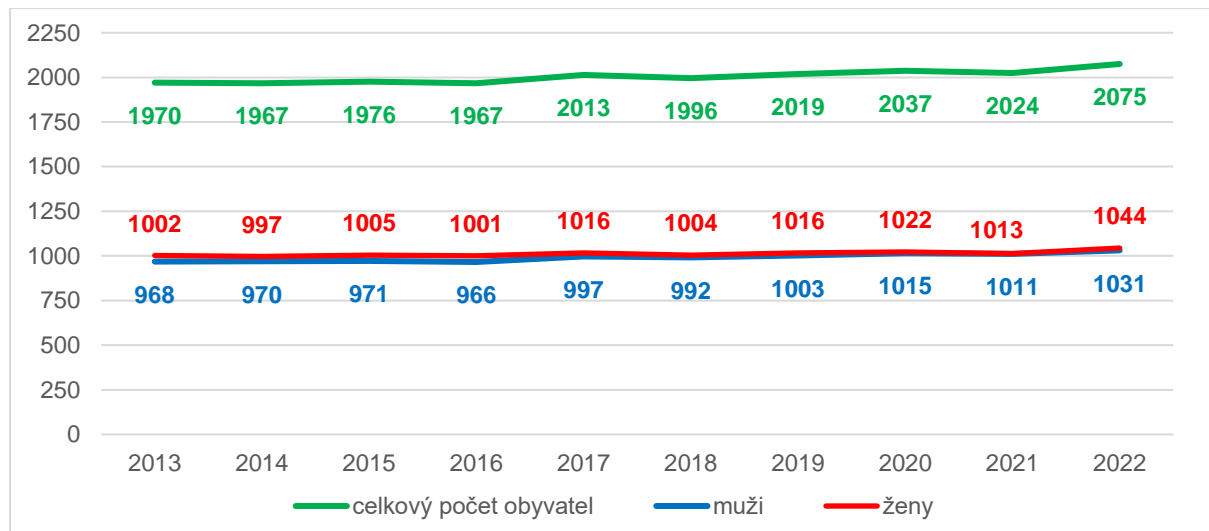
Druh pozemku	Způsob využití	Počet parcel	Výměra (ha)
orná půda	mez, stráž	1	0,0484
orná půda		381	179,2631
zahrada	mez, stráž	13	0,6898
zahrada		1096	113,9297
ovocný sad		5	2,7644
travní porost	mez, stráž	15	1,0723
travní porost		383	103,8350
lesní pozemek		206	303,5127
vodní plocha	nádrž umělá	2	0,2717
vodní plocha	rybník	1	0,2375
vodní plocha	tok přirozený	71	4,5592
vodní plocha	zamokřená plocha	9	1,7533
zastavěná plocha	společný dvůr	2	0,1061
zastavěná plocha	zbořeniště	3	0,0236
zastavěná plocha		1038	20,0209
ostatní plocha	dráha	9	7,1216
ostatní plocha	jiná plocha	253	16,2940
ostatní plocha	manipulační plocha	40	4,4920
ostatní plocha	mez, stráž	1	0,0516
ostatní plocha	neploďná půda	148	11,5129
ostatní plocha	ostatní komunikace	283	26,4308
ostatní plocha	pohřebiště	1	0,4929
ostatní plocha	silnice	22	4,9943
ostatní plocha	sportovní a rekreační plocha	9	1,6304
ostatní plocha	zeleň	6	0,2408
<b>CELKEM</b>	-	<b>3998</b>	<b>805,3490</b>

Pramen: ČÚZK.

## 2 Obyvatelstvo

V obci Krhová bylo dle údajů Českého statistického úřadu (dále jen ČSÚ) evidováno ke dni 31.12.2022 celkem 2 075 obyvatel. Celkový počet obyvatel žijících na území obce Krhová v období let 2013 až 2022 je znázorněn v grafu níže.

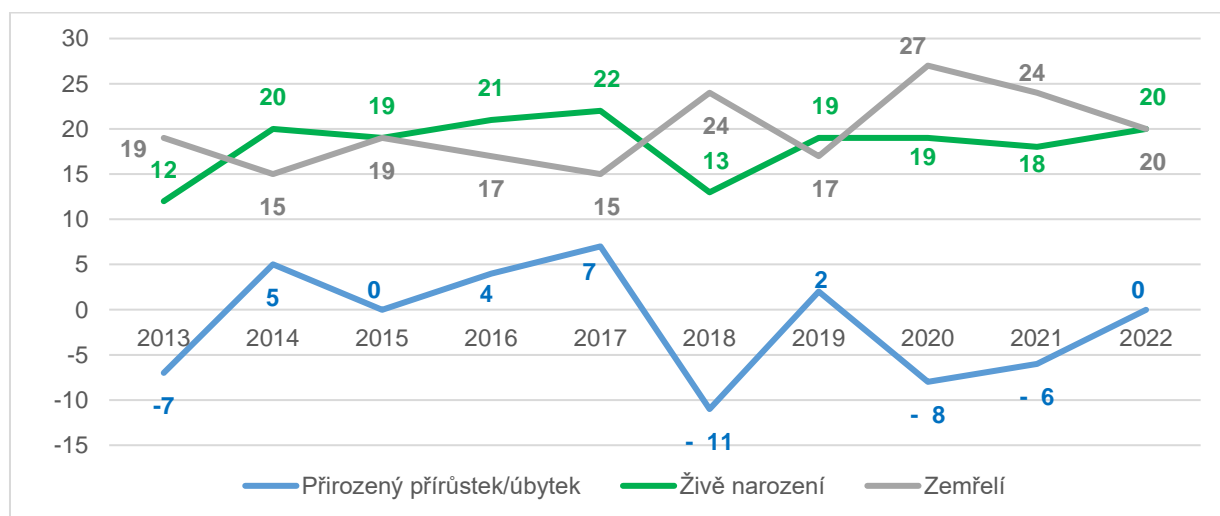
### Vývoj počtu obyvatel na území obce Krhová v letech 2013-2022



Pramen: ČSÚ.

Z grafu výše je patrná dlouhodobá rostoucí tendence celkového počtu obyvatel s mírně převažujícím podílem žen nad podílem mužů. Nejvyšší počet obyvatel byl evidován právě v posledním roce 2022 a byl spojen mimo jiné s nárůstem přistěhovalých osob se změnou trvalého pobytu na území obce Krhová. Průměrný nárůst činil ve sledovaném období 15 obyvatel za rok. Růst počtu obyvatel je zde dlouhodobý a byl vykazován již v předchozím sledovaném období let 2006 až 2016.

### Přirozená měna obyvatel obce Krhová v letech 2013-2022

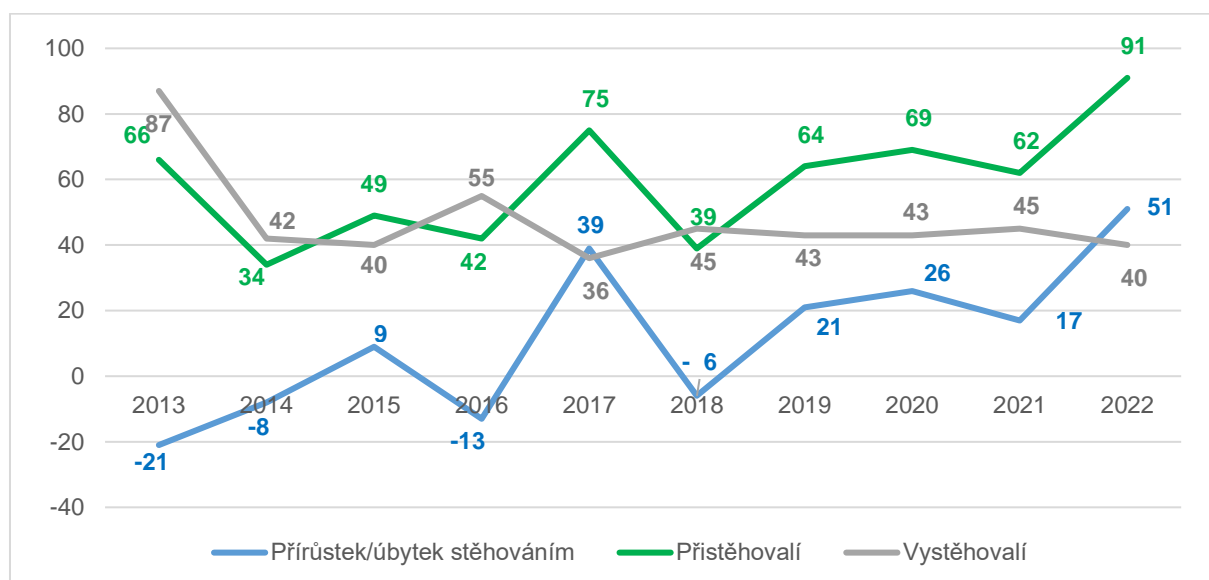


Pramen: ČSÚ.

Z hlediska přirozené měny obyvatel, která je zachycena v grafu výše, byl s výjimkou let 2013, 2015, 2018 a 2020 až 2021 vykazován přirozený přírůstek obyvatel. Převažující část sledovaného období tedy převyšoval počet osob narozených rodičům s trvalým nebo dlouhodobým pobytem na území obce Krhová celkový počet osob zemřelých. Nejvyšší přirozený přírůstek byl v roce 2017 (počet narozených převýšil počet zemřelých o 7 osob) a naopak nejvyšší přirozený úbytek v roce 2018 (zemřelo o 11 osob více, než se narodilo).

Kromě přirozené měny obyvatel ovlivňuje vývoj celkového počtu obyvatel také migrace, tedy stěhování obyvatel. Z tohoto pohledu převažoval v letech 2013 až 2022, jak je znázorněno v grafu níže, počet přistěhovaných osob nad počtem vystěhovaných, avšak ne zcela jednoznačně. Dlouhodobější pozitivní vývoj přirozené měny obyvatel je vykazován od roku 2019. Nejvyšší počet osob změnil své trvalé bydliště mimo území obce Krhová v roce 2013 (87 osob) a bylo dosaženo záporného migračního salda (- 21 osob). Nejvyšší kladné hodnoty bylo z pohledu migračního salda dosaženo pouze v roce 2022, kdy počet přistěhovaných obyvatel (91 osob) převýšil počet vystěhovaných (40 osob) o 51 osob.

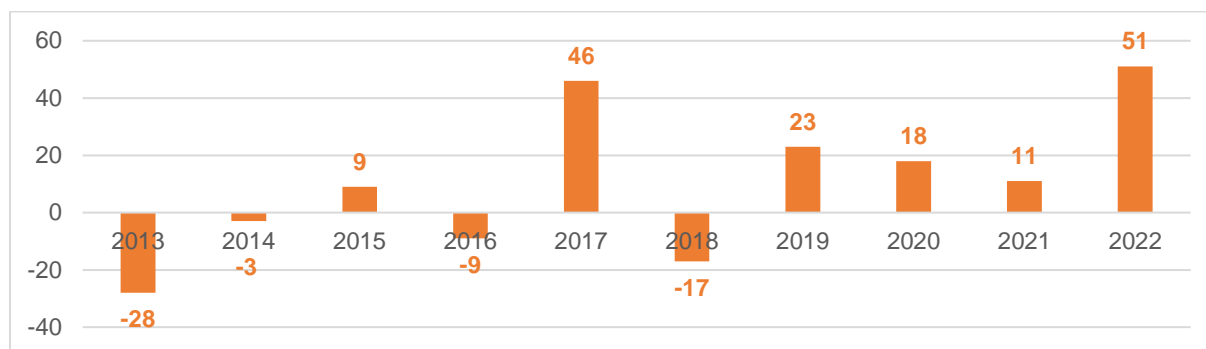
### Migrace obyvatel obce Krhová v letech 2013-2022



Pramen: ČSÚ.

Výše uvedené údaje o přirozené změně a migraci obyvatel se tedy promítají do podoby celkového přírůstku či úbytku obyvatel a udávají vývoj celkového počtu obyvatel. Jak je patrné z grafu níže, ve sledovaném období jednoznačně převyšoval přírůstek obyvatel nad jejich úbytkem, což koresponduje s vývojem celkového počtu obyvatel znázorněným v grafu uvedeném v úvodu této kapitoly. Negativní vývoj byl zaznamenán zejména v letech 2013 a 2018, mírný celkový úbytek pak také v letech 2014 a 2016. Nejvyššího přirozeného přírůstku bylo dosaženo v letech 2017 (celkový přírůstek o 46 osob) a v posledním sledovaném roce 2022 (celkový přírůstek obyvatel o 51 osob). Tyto dva roky byly ovlivněny zejména vysokou mírou přistěhování osob, tedy navýšením počtu osob žijících v obci Krhová se současným prepisem trvalého bydliště na území obce Krhová z území jiné obce.

## Celková přírůstek/úbytek obyvatel obce Krhová v letech 2013-2022



Pramen: ČSÚ.

Z hlediska demografické analýzy je důležitým hlediskem také věk obyvatelstva. Věkové složení obyvatelstva obce Krhová je zachyceno v tabulce níže, kde je patrný také vývoj průměrného věku žijících osob. Ten je v souladu s celorepublikovým trendem i zde rostoucí. Průměrný věk dožití za posledních 10 let činil necelých 42 let.

Z hlediska věkové struktury je zde nejvíce zastoupena skupina osob v produktivním věku, tedy 15 až 64 let (v průměru 1 321 osob). Rostoucí jsou s ohledem na měnu obyvatel všechny základní věkové skupiny, kdy počet osob starších 65 let v roce 2022 činil 409 osob, počet osob v předproduktivním 324 osob a v produktivním věku (1342 osob) se ve sledovaném 10letém období.

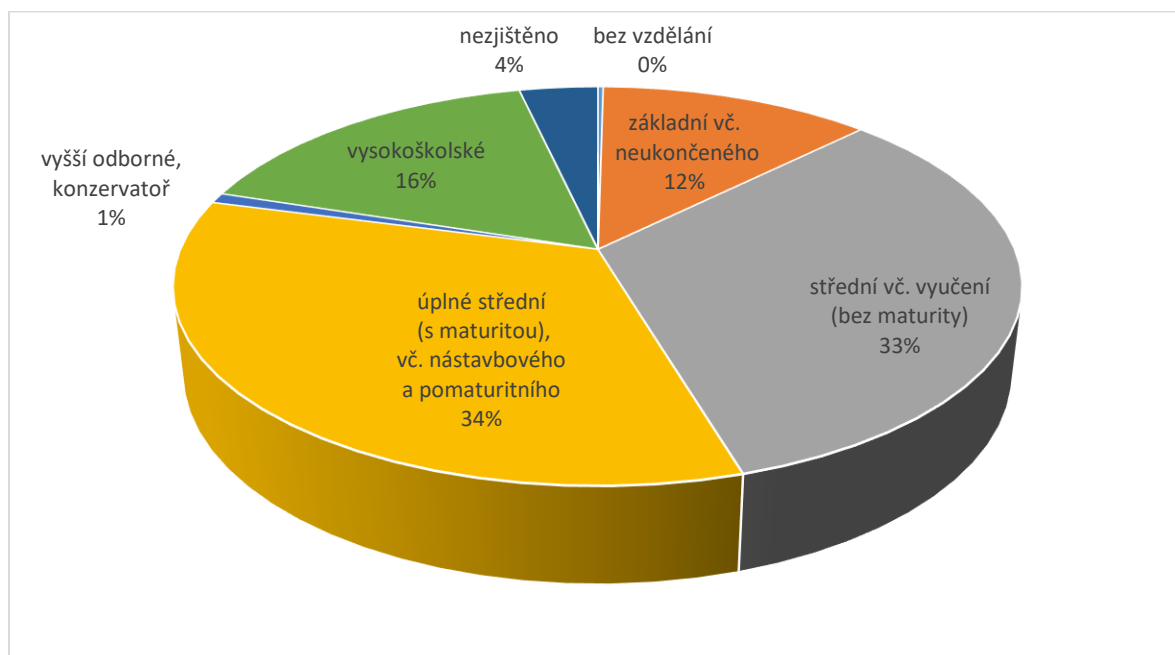
## Věková struktura obyvatelstva obce Krhová v letech 2013 - 2022

		2013	2014	2015	2016	2017	2018	2019	2020	2021	2022
<b>Průměrný věk</b>		40,8	41,1	41,3	41,7	41,6	42,0	42,4	42,3	42,6	42,5
<b>Počet obyvatel dle produkčních skupin</b>	0 - 14 let	315	311	313	307	318	304	301	320	309	324
	15 - 64 let	1322	1312	1313	1299	1329	1323	1330	1324	1314	1342
	65 a více let	333	344	350	361	366	369	388	393	401	409

Pramen: ČSÚ.

Na základě výsledků Sčítání lidu, domů a bytů, které bylo realizováno v roce 2021, je dále možné obyvatelstvo obce Krhová specifikovat z hlediska jeho vzdělanostní struktury, tedy zohlednění nejvyššího dosaženého vzdělání u jednotlivých obyvatel z věkové kategorie osob více než 15 let. Dle grafu níže je patrné, že největší skupinu tvoří osoby s úplným středním vzděláním (s maturitou) či absolventi nástavbového a pomaturitního vzdělávání (celkem 566 osob). Poté následuje skupina osob se středoškolským vzděláním včetně vyučení (bez maturity – celkem 550 osob) a dále osoby vysokoškolským vzděláním (celkem 277 osob). Zbývající osoby dosáhly nejvyššího vzdělávání základní včetně neukončeného (208 osob) a na úrovni vyšší odborné (14 osob).

## Vzdělanostní struktura obyvatelstva obce Krhová v roce 2021



Pramen: ČSÚ – Sčítání lidu, domů a bytů 2021.

Obecně lze shrnout, že trendy v oblasti obyvatelstva odpovídají trendům celorepublikovým, kdy jedním z hlavních rysů vývoje obyvatelstva v obci Krhová je zejména navyšování jeho počtu, a to především z důvodu navyšování počtu osob jejich přistěhováním a změnou trvalého pobytu na území obce Krhová.

### 3 Hospodářství

#### Ekonomická situace

Ekonomika a ekonomické subjekty mají klíčovou roli v každé obci. Ekonomické subjekty, mezi které patří sektor jednotlivců a domácností, firemní sektor, veřejný sektor, sektor finančních služeb a zahraniční sektor, sehrávají různé role: pracují, vyrábějí, nakupují, prodávají, najímají, pronajímají apod. Ekonomická úroveň obce, např. počet zasídlených firem, se následně odráží v míře nezaměstnanosti, ale třeba také v daňovém výnosu a příjmu do obecního rozpočtu, což zase může iniciovat investiční aktivitu obce a podporovat její další rozvoj. Charakteristika hospodářství umožní zjistit, jaké typy podniků v obci existují, kolik poskytují pracovních míst, kolik obyvatel pracuje jako OSVČ, a tedy se zaměstnává.

#### Ekonomické činnosti a struktura ekonomických subjektů

V obci Krhová převažovala v roce 2022 dle sledovaných ekonomických činností činnost Průmysl celkem, která byla zastoupena v počtu 58 subjektů a činnost nákup, prodej (Velkoobchod a maloobchod včetně opravy a údržby motorových vozidel), která byla zastoupena v počtu 52 aktivních registrovaných podniků.

Nejmenší počet aktivních registrovaných podniků je sledováno v oblasti zdravotní a sociální péče, peněžnictví-pojišťovnictví a veřejné správě a obraně, které jsou zastoupeny v počtu jednoho aktivního podniku. Hodnoty všech odvětví přehledně znázorňuje níže uvedený graf.

#### Podnikatelské subjekty podle převažující činnosti k 31.12.2022

Ekonomická činnost	Registrované subjekty	Podniky se zjištěnou aktivitou
<b>Celkem</b>	<b>541</b>	<b>291</b>
Zemědělství, lesnictví, rybářství	33	21
Průmysl celkem	92	58
Stavebnictví	67	41
Velkoobchod a maloobchod, oprava a údržba motorových vozidel	131	52
Doprava a skladování	25	19
Ubytování, stravování a pohostinství	20	10
Informační a komunikační činnosti	9	6
Peněžnictví a pojišťovnictví	1	1

<b>Ekonomická činnost</b>	<b>Registrované subjekty</b>	<b>Podniky se zjištěnou aktivitou</b>
Činnosti v oblasti nemovitostí	25	4
Profesní, vědecké a technické činnosti	59	38
Administrativní a podpůrné činnosti	2	2
Veřejná správa a obrana; povinné sociální zabezpečení	2	1
Vzdělávání	9	8
Zdravotní a sociální péče	2	1
Kulturní, zábavní a rekreační činnosti	5	3
Ostatní činnosti	37	23

Pramen: ČSÚ.

### **Podnikatelské subjekty podle právní formy v obci Krhová k 31.12.2022**

Z hlediska právní formy podnikatelských subjektů usazených na území obce Krhová lze konstatovat, že v převážné míře jsou zastoupeny subjekty fyzických osob, konkrétně fyzických osob podnikajících podle živnostenského zákona (cca 80 %). U právnických osob, konkrétně u právní formy – obchodní společnost, je míra zastoupení pouze 9 % z celkového počtu registrovaných podnikatelských subjektů. Přehledné dělení podnikatelských subjektů podle právní formy v roce 2022 ilustruje níže uvedená tabulka.

V obci Krhová bylo ke konci roku 2022 evidováno 541 ekonomických subjektů, z toho se zjištěnou aktivitou celkem 291. Je nutné připomenout, že reálně aktivních podnikatelských subjektů je vždy méně než registrovaných z důvodu např. přerušení provozování činnosti a další.

### **Podnikatelské subjekty podle právní formy v obci Krhová k 31.12.2022**

	<b>Registrované podniky</b>	<b>Podniky se zjištěnou aktivitou</b>
<b>Celkem</b>	541	291
<b>Fyzické osoby</b>	<b>461</b>	<b>245</b>
Fyzické osoby podnikající dle živnostenského zákona	432	221

	Registrované podniky	Podniky se zjištěnou aktivitou
Fyzické osoby podnikající dle jiného než živnostenského zákona	14	13
Zemědělní podnikatelé	14	10
<b>Právnícké osoby</b>	<b>80</b>	<b>46</b>
Obchodní společnosti	48	40
Akciové společnosti	.	.
Družstva	.	.

Pramen: ČSÚ.

## Trh práce

Informace jsou relevantní pro zvážení potřebnosti zapojení obce do podpory tvorby pracovních míst, tj. do podpory podnikání, nebo pro vlastní vytváření pracovních míst obcí. Jak stát, tak samozřejmě obec by se měla snažit podporovat zaměstnanost, protože důsledky vysoké míry nezaměstnanosti mohou negativně ovlivnit různé aspekty života společnosti i obce. Jednou z možností podpory zaměstnanosti na obecní úrovni je vytváření podmínek pro rozvoj malého a středního podnikání. To může mít různou formu a povahu, ať už od pravidelné komunikace s místními podnikateli, zveřejnění kontaktů na webových stránkách, až po nabídku pronájmu nevyužívaných obecních prostor či vytváření rozvojových ploch a v neposlední řadě aktivního využívání služeb a dodávek místních subjektů.

Podnikatelské aktivity nerušícího charakteru lze v obci situovat do stávajících ploch smíšených obytných vesnických. Plochy smíšené výrobní jsou určeny pro vytvoření pracovních příležitostí v obci a jsou situovány v severní části obce v návaznosti na stávající plochy se stejnou funkcí (bývalý areál Lipty). Pro rozvoj podnikatelských záměrů je vytvořen potenciál pro rozvoj podnikání bez negativního ovlivnění obytné zástavby, protože tyto plochy jsou situovány v okrajové části obce v blízkosti železnice a navrhované trasy přeložky silnice I/57 tj. v území nevhodném pro jiné využití.

Charakteristika trhu práce se odvíjí zejména od sledování vývoje počtu ekonomicky aktivních zaměstnaných a nezaměstnaných. Sledovaný ukazatel s názvem Podíl nezaměstnaných osob vyjadřuje podíl dosažitelných uchazečů o zaměstnání ve věku 15 až 64 let ke všem obyvatelům ve stejném věku. Tento ukazatel nahradil původně používaný ukazatel s názvem Míra registrované nezaměstnanosti.

Tabulka níže zachycuje vývoj nezaměstnanosti v obci Krhová za období let 2018 až 2022, a to včetně členění podílu nezaměstnaných osob na muže a ženy.

## Uchazeči o zaměstnání v evidenci úřadu práce a podíl nezaměstnaných osob

Rok	Uchazeči o zaměstnání v evidenci úřadu práce		Podíl nezaměstnaných osob (%)		
	celkem	dosažitelní	celkem	muži	ženy
2018	34	30	2,3	2,4	2,1
2019	29	28	2,1	2	2,3
2020	38	35	2,6	2,6	2,7
2021	37	34	2,6	3	2,1
2022	47	45	3,4	3,2	3,7

Pramen: ČSÚ, vlastní zpracování.

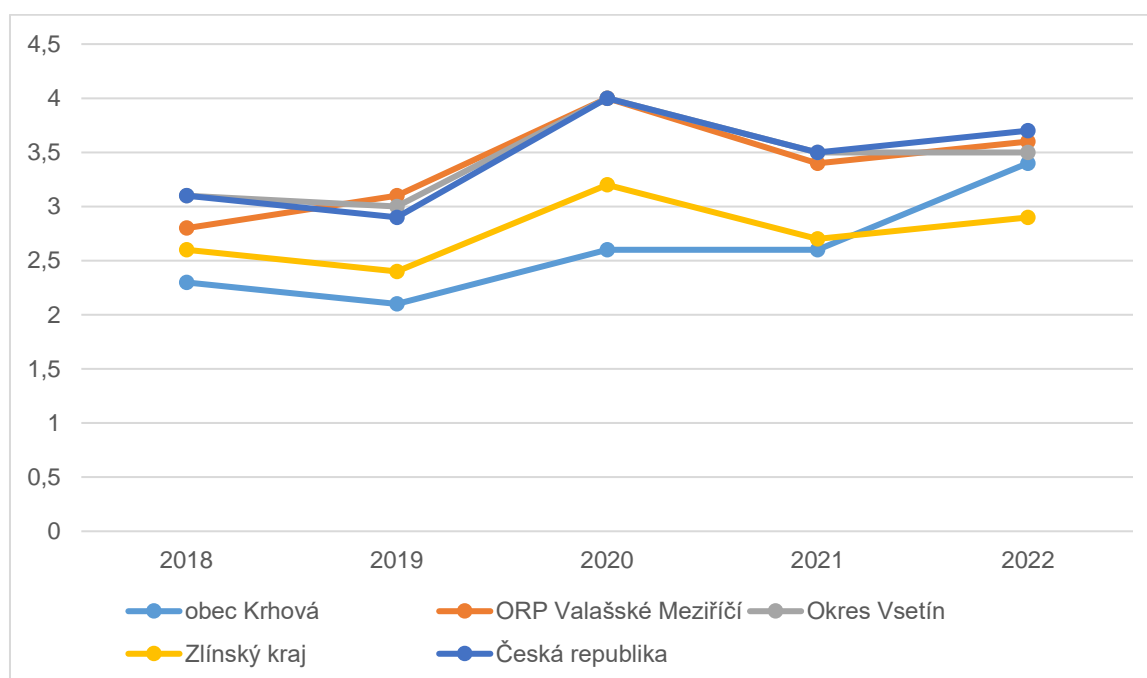
Pro srovnání vývoje na trhu práce v obci a na úrovni vyšších územně samosprávných celků je možné srovnat hodnoty za ORP Valašské Meziříčí, okres Vsetín, Zlínský kraj i celou Českou republiku. Z dat je patrné, že vývoj míry nezaměstnanosti v obci kopíruje trendy trhu práce jak na úrovni obce s rozšířenou působností, okresu, tak kraje i celé České republiky. Zároveň lze z tabulky vyčíst, že procentní podíl nezaměstnaných osob v obci Krhová je v porovnání s údaji za vyšší územně samosprávnými celky téměř vždy příznivější. Tento příznivý vývoj je způsoben i blízkostí spádového města Valašské Meziříčí. Z grafu lze i vyčíst, že v období epidemie virového onemocnění covid-19 (roky 2020, 2021), byl podíl nezaměstnaných osob na vyšší procentuální úrovni než jiná sledovaná léta.

## Podíl nezaměstnaných osob v letech 2018-2022

	2018	2019	2020	2021	2022
Obec Krhová	2,3 %	2,1 %	2,6 %	2,6 %	3,4 %
ORP Valašské Meziříčí	2,8 %	3,1 %	4 %	3,4 %	3,6 %
Okres Vsetín	3,1 %	3 %	4 %	3,5 %	3,5 %
Zlínský kraj	2,6 %	2,4 %	3,2 %	2,7 %	2,9 %
Česká republika	3,1 %	2,9 %	4 %	3,5 %	3,7 %

Pramen: ČSÚ, vlastní zpracování.

## Grafické zachycení podílu nezaměstnaných osob v letech 2018-2022



Pramen: ČSÚ, vlastní zpracování.

### Cestovní ruch

Odstavec se zabývá potenciálem, infrastrukturou a rozvojem cestovního ruchu v obci. Dle územního plánu jsou vytvořeny dostatečné podmínky pro umístění objektů a zařízení posilujících rekreaci a cestovní ruch, odpovídající velikosti obce a její poloze vůči spádové oblasti města Valašské Meziříčí. Předpokládá se spolupráce mezi sousedními obcemi a rozvoj cestovního ruchu v rámci Mikroregionu Valašskomeziříčsko-Kelečsko.

Pro zajištění adekvátního rozvoje regionu a obce Krhová je nezbytné nadále rozvíjet doprovodnou infrastrukturu stávajících turisticky zajímavých lokalit. Obec Krhová si je vědoma potenciálu atraktivit cestovního ruchu, z tohoto důvodu se do popředí zájmu obce dostává právě jejich rozvoj vč. doprovodné infrastruktury.

Aktuální nabídka atraktivit v obci není plně uspokojivá, obec proto vyvíjí intenzivní snahu zvrátit tento trend. Mezi příklady dobré praxe projektů pro oživení cestovního ruchu patří např. nedávná realizace Lesní stezky Krhová s interaktivními prvky, cyklobíječka, Zvonička v břízkách, rekonstruované nadstřešení pramene Jarošovka s přilehlým jezírkem. Aktuálně se dokončuje 0,5 km úsek cyklostezky Krhová.

Potenciál obce Krhová pro cestovní ruch lze spatřit ve dvou oblastech: přírodní krásy a kulturně historické bohatství (odpočinek, relaxace, rekreační aktivity v přírodě, kulturně-historické atraktivity a aktivní formy cestovního ruchu (hipoturistika, cykloturistika a další aktivity). Nedílnou součástí této strategie je rozvoj doprovodné infrastruktury, která nabídne návštěvníkům kvalitní zázemí a současně povede k dalšímu zatraktivnění lokality.

## 4 Infrastruktura

### Technická infrastruktura

Úroveň technické infrastruktury, zejména dodávku vody a zpracování odpadních vod je nutno koncipovat tak, aby splňovala požadavky na vysokou kvalitu života v současnosti i v budoucnosti. Stávající plochy technické infrastruktury v obci jsou stabilizovány.

Obec se snaží o koncepci řešení technické infrastruktury (rozvoj vodovodní a kanalizační sítě) ve vztahu k navrhovaným plochám pro novou zástavbu a identifikovat hlavní problémy v oblasti technické infrastruktury, dle nichž si rozvrhne své investiční aktivity.

Úroveň technické infrastruktury, zejména dodávku vody a zpracování odpadních vod je nutno koncipovat tak, aby splňovala požadavky na vysokou kvalitu života v současnosti i v budoucnosti.

**Doporučeno je vycházet z rozvojových a koncepčních strategií Zlínského kraje jako je:**

- Strategie rozvoje Zlínského kraje
- Aktualizace Plánu rozvoje vodovodů a kanalizací ZK pro obce okresu Vsetín
- Koncepce hospodaření s odpady ve Zlínském kraji,
- Koncept snižování emisí a imisí ZK, a Územní energetická koncepce ZK
- Koncepce a strategie ochrany přírody a krajiny ZK
- Krajinný ráz Zlínského kraje
- Generel dopravy ZK
- Územní energetická koncepce ZK
- Koncepce rozvoje cyklodopravy na území ZK
- Program rozvoje územního obvodu Zlínského kraje
- Program rozvoje cestovního ruchu
- Národní plán povodí Dunaje
- Plán dílčího povodí Moravy a přítoků Váhu
- Plán pro zvládání povodňových rizik v povodí Dunaje 3
- Plán odpadového hospodářství Zlínského kraje 2016 – 2025

### **Vodovod**

Obec je zásobována z veřejného vodovodu, zdrojově je napojena na SV Stanovnice. Veřejný vodovod je do Krhové přiveden výtlačným řadem z páteřního řadu Valašské Meziříčí – Rožnov pod Radhoštěm a voda je dopravována do VDJ Krhová 500 m<sup>3</sup>, který zásobuje část obce Krhová – Hrádky v jednom tlakovém pásmu. Zbývající část obce je rozdělena do tří tlakových pásem. Dolní tlakové pásmo je zásobováno přímo z VDJ Krhová po čerpací stanici Krhová. Z té je voda výtlačným a zásobovacím řadem čerpána do VDJ Krhová - Nový 150 m<sup>3</sup> a z něj je zásobováno střední tlakové pásmo. Horní tlakové pásmo je zásobováno z ATS Jehličná v rozsahu místní části Jehličná. Místní část Kulíšek je zásobována z místního neveřejného zdroje, u něhož proběhla v roce 2017 celková rekonstrukce. Individuálním způsobem (domovní studny) jsou řešeny oblasti mimo souvislou zástavbu a mimo dosah veřejné vodovodní sítě.

Území obce Krhová je napojeno na dostatečné zdroje vod, zásobování vodou je stabilizováno i s předpokladem nové zástavby a rozvojem podnikatelské činnosti, který přinese zvýšení odběru vody pro zásobování území obce.

Vybudovaná síť požárních hydrantů na veřejném vodovodu slouží k zajištění vody pro požární účely. Ve výjimečných stavech je řešeno zásobování obyvatel obce pitnou vodou jejím dovozem v cisternách (předpoklad 27 m<sup>3</sup>/den) nebo pomocí dodávek balené vody.

## ***Kanalizace***

Odkanalizování Obce Krhová je řešeno s využitím kombinované stokové soustavy s převažujícím systémem jednotné kanalizace. Odpadní vody jsou svedeny do kanalizační sítě města Valašské Meziříčí, kde jsou likvidovány centrální městskou ČOV. V lokalitách mimo souvislou zástavbu se, s ohledem na rozlehlost, a tím i ekonomickou náročnost, s napojením na veřejnou kanalizaci prozatím neuvažuje a budou řešeny individuálně (domovní ČOV nebo jímky na vyvážení). Postupně je v zastavěném území realizována část nové sítě splaškové kanalizace. U odpadních vod z nově navrhovaných ploch pro bydlení je navrženo napojení na veřejnou kanalizaci a ČOV.

Dešťové vody jsou částečně vsakované do terénu, částečně jsou odváděné do kanalizace. Odvodnění nových navrhovaných ploch se bude provádět v rámci jednotlivých lokalit s napojením na stávající a navrhovaný kanalizační systém. Dešťové vody v nové bytové zástavbě budou v maximální míře jímány u jednotlivých nemovitostí a využívány k užitečným účelům, např. k zaléváním zahrad a zeleně.

Vody ze silnic lze vsakovat po stranách komunikací, u zpevněných podnikatelských ploch je možno instalovat odlučovače ropných látek.

## ***Plynofikace***

Zastavěná území obce jsou plynofikovány rozvodnou středotlakovou plynovodní sítí, která je zásobována z VTL plynovodu. Kapacita stávající STL je dostačující i pro nové navrhované lokality a připojení dalších odběratelů. Individuálně lze řešit zásobování plynem z vlastních zásobníků.

## ***Elektrická síť***

Způsob zásobování elektrickou energií navazuje na stávající koncepci zásobování elektrickou energií ze stávající distribuční sítě. Území obce Krhová je zásobováno elektrickou energií ze vzdušného vedení a rozvodné soustavy vysokého napětí VN 22kV a vychází ze stávající lokalizace technické infrastruktury a požadavků území. Dodavatelem elektrické energie je ČEZ Distribuce, a.s. Zdroje elektrické energie u využitelných ploch v řešeném území jsou dostupné, či je zdroje možné instalovat v blízkosti stávajících distribučních vedení, bez nároků na nové samostatné plochy technické infrastruktury. Trafostanice mají dostatečnou rezervu výkonu, v případě rekonstrukce lze výkon navýšit. Nově je navržena plocha pro elektrické vedení VN vč. trafostanice z důvodu lokalizace přeložky silnice I/35 a navazujícího napojení na silnici I/57.

Nové plochy určené návrhem územního plánu pro individuální bytovou a smíšenou zástavbu včetně občanské vybavenosti budou napojeny rozšířením případně posílením stávající distribuční sítě nízkého napětí s tím, že na nových plochách individuální a smíšené vesnické zástavy bude distribuční síť řešena kabelovým vedením ve výkopu.

### ***- veřejné osvětlení***

Vlastníkem a provozovatelem veřejného osvětlení v obci je obec Krhová, Stávající veřejné osvětlení v obci je svítidly uchycenými na jednotlivých sloupech nadzemí distribuční sítě nebo samostatnými svítidly uchycenými na ocelových stožárech propojených kabelovým vedením ve výkopu. Veřejné osvětlení nových ploch je postupně začleňováno do systému stávajícího veřejného osvětlení obce. Obec má uzavřenou smlouvu s externím subjektem o správě a údržbě veřejného osvětlení v obci Krhová

### **- ostatní elektronické komunikace**

Nově navrhované lokality lze napojit na elektronické komunikace v rámci jednotlivých ploch s rozdílným způsobem využití, které toto využití připouští.

### **Energetika – zásobování teplem**

Na území obce není provozováno centrální zásobování teplem. V obci se počítá s individuálním zajišťováním tepla a teplé užitkové vody vlastními zdroji a současně se počítá s postupným snižováním podílu klasického tuhého paliva (uhlí). Nadále se zvyšuje především podíl alternativních a obnovitelných zdrojů energií jako jsou dřevo, dřevoplyn, biomasa, bioplyn, energeticky využitelný odpad, tepelná čerpadla, ale i tzv. čisté zdroje (vítr, voda, slunce). Jejich využití může být i v kombinaci s klasickými druhy paliva. Využívat lze i elektrickou energii a v případě plynofikace i zemní plyn. Vybudování objektu centrální soustavy zdroje tepla v obci není vzhledem k charakteru a rozsahu zástavby navrhované a reálné.

### **Nakládání s odpadem**

Ve správním území obce Krhová je prováděno nakládání s odpady v souladu s vydanou Obecně závaznou vyhláškou obce. Svoz odpadů je v souladu s platnými předpisy v území zajištěn způsobem (prostřednictvím sběrných míst a sběrného dvora na území města Valašské Meziříčí a svozem), produkce odpadů je ustálená a soustředí se převážně na komunální odpady (směsný komunální odpad, plasty, papír, biologicky rozložitelné odpady – zbytky potravin a odpady ze zahrad). Komunální odpad je skládkován mimo území obce. V roce 2020 obec zavedla možnost úlevy od placení poplatků na základě zapojení se poplatníků do systému Mesoh.

Na území obce Krhová je zaveden popelnicový sběr směsného komunálního odpadu doplněný o pytlový a kontejnerový sběr tříděného odpadu. Separovány jsou plasty, sklo, papír, elektroodpad a prostřednictvím Sboru dobrovolných hasičů Krhová probíhá také sběr kovu. V rámci projektů podpořených z Operačního programu Životní prostředí byl v obci zaveden také systém domácího kompostování. Pro sběr většího množství odpadů či dalších složek odpadů mohou občané obce využívat služeb sběrného dvora Technických služeb Valašské Meziříčí, s.r.o.

V řešeném území obce se nachází plochy dnes již sanované skládky a plochy po těžbě cihlářských hlín, které jsou navrženy k sanaci.

### **Dopravní infrastruktura**

Dopravní dostupnost je též významná z hlediska aktivit obce např. v cestovním ruchu a jako rámec pro interpretaci stavu hospodářství v obci a trhu práce (dostupnost obce) a možností dalšího rozvoje obce. Charakteristika dopravní dostupnosti též významně ovlivňuje potřebu služeb občanské vybavenosti přímo v obci. Informace pro plánování oprav místních komunikací a investičních akcí.

Řešeného území obce Krhová se dotýkají zájmy pozemní motorové dopravy ve formě silnice I. a III. třídy, místních a účelových komunikací, dopravy statické a hromadné, dále dopravy železniční, cyklistické a pěší, který celý systém propojují. Území však leží mimo zájmy dopravy lodní a letecké i mimo zájmy výstavby dálnic.

Řešeným územím a z hlediska koncepce zasahující do řešeného území v současnosti prochází dva nejvýznamnější silniční tahy nadmístního významu. Silnice I/35 (státní hranice – Liberec – Hradec Králové - Olomouc – Lipník nad Bečvou – Valašské Meziříčí – státní hranice), je zařazena do sítě mezinárodního a celostátního významu jako tah E442 a silnice I/57 (státní hranice – Opava – Nový Jičín – Valašské Meziříčí – Vsetín – Horní Lideč – státní hranice). Komunikační systém je dále tvořen silnicí III/05720 s přímou návazností na silnice I. třídy a místními, účelovými komunikacemi. Dle celostátního sčítání dopravy na dálniční a silniční síti zpracované ŘSD ČR z roku 2020 projelo po silnici III/05720 v úseku délky cca 2,5 km zasahující centrum katastrální území obce Krhová celkem 5 222 vozidel za 24 hodin. Z toho 4 605 osobních a dodávkových vozidel, 567 těžkých motorových vozidel a 50 jednostopých motorových vozidel.

V zastavěném území obce Krhová jsou silnice územně stabilizovány a zajišťují přímou obsluhu přilehlých objektů. Silnice I/57 je ve vlastnictví státu, silnice III. třídy ve vlastnictví Zlínského kraje.

Pro záměry nadmístního významu, návaznost silničních tahů na území Moravskoslezského kraje jsou nově vymezeny plochy pro přeložku silnice I/57 v nové stopě v souvislosti s křížením přeložky silnice I/35 (záměr ZUR ZK). Potřeba jejich vymezení je dána nutností přeložky silnice I/57 v místě křížení s navrženou přeložkou silnice I/35. Vzájemná koordinace byla prověřena technickou studií „Přeložka silnice I/35 Valašské Meziříčí, severní obchvat“.

Uspořádání stávajících místních obslužných komunikací v intravilánu obce vytváří propojenou směrovou síť. Síť stávajících místních komunikací zůstane vzhledem k zástavbě a majetkových a terénních podmínkách bez podstatných úprav.

### Síť silnic v obci Krhová



Pramen: Geoportál ŘSD ČR.

### **Statická doprava**

Jedná se o parkování a odstavování vozidel mimo dobu jejich používání. Je potřeba pro všechna zařízení občanské vybavenosti a objekty bytové výstavby zabezpečit dostatečný počet parkovacích stání.

Parkovací plochy jsou převážně situovány u objektů občanské vybavenosti (pošta, škola, obecní úřad apod.). Parkování a odstavování osobních vozidel je dále zajišťováno na plochách veřejných prostranství nebo plochách pro silniční dopravu či soukromých plochách. V těsné blízkosti hřbitova je navrhována nová plocha pro parkování, stávající je v současné době nedostačující.

### **Hromadná doprava**

Informace nezbytné pro rozhodování o podpoře veřejné dopravy a zlepšení podmínek pro vyjížďku obyvatel za prací, pro dojížďku pracovníků do místních firem, pro rozvoj cestovního ruchu apod. Charakteristika dopravní obslužnosti též významně ovlivňuje potřebu služeb občanské vybavenosti přímo v obci. Dílčí problémy mohou vést např. i k řešení drobné dopravní obslužnosti obcí ve vlastní režii.

Doprava je zajištěna dle trojdohody mezi městem Valašské Meziříčí, obcí Krhová a obcí Poličná. Pravidelná městská autobusová linka č. 946001 Krhová – Poličná je hlavním prostředkem hromadné dopravy vzhledem k řešenému území. Jedná se o dojížďku osob do škol, zaměstnání, nákupy či zájmovými činnostmi zejména sousedního Valašského Meziříčí. Tato linka má v řešeném území 6 zastávek pokrývající téměř celou obec s výjimkou okrajových částí. Obec se přímou městskou hromadnou dopravu snaží zachovat a podílí se tak na jejím chodu nemalými finančními prostředky.

### **Železniční doprava**

Správa železniční dopravní cesty, státní organizace (dále jen SŽDC), vznikla na základě zákona č. 77/2002 Sb., hospodaří s majetkem státu, který tvoří především železniční dopravní cesty a plní funkci vlastníka dráhy a oprávněného investora pro drážní stavby, zajišťuje provozování, provozuschopnost, modernizaci a rozvoj železniční dopravní cesty.

Železniční doprava je v řešeném území zastoupena jednokolejnou neelektrizovanou regionální železniční tratí č. 281 Valašské Meziříčí – Rožnov pod Radhoštěm a jednokolejnou neelektrizovanou celostátní železniční tratí č. 323 Ostrava – Valašské Meziříčí. Obě tratě jsou zařazeny v seznamu tratí k prověření výhledové elektrizace a modernizace. Na řešených tratích vykonávají funkci dopravce dva subjekty České Dráhy a Arriva s.r.o. V roce 2023 proběhla modernizace stávajícího zabezpečovacího zařízení u železničního přejezdu v jižní části území obce. Zde na trati č. 281 je situována železniční zastávka se snadnou dostupností na významný železniční uzel - vlakové nádraží Valašské Meziříčí. Železniční stanice je vybavena pro zrakově postižené (vodící linie s funkcí varovného pásu) s bezbariérovým přístupem. Stanice však nezajišťuje odbavení, odbavení cestujících se provádí přímo ve vlakové soupravě.

## Železniční síť na území obce Krhová



Pramen: Správa železnic ČR.

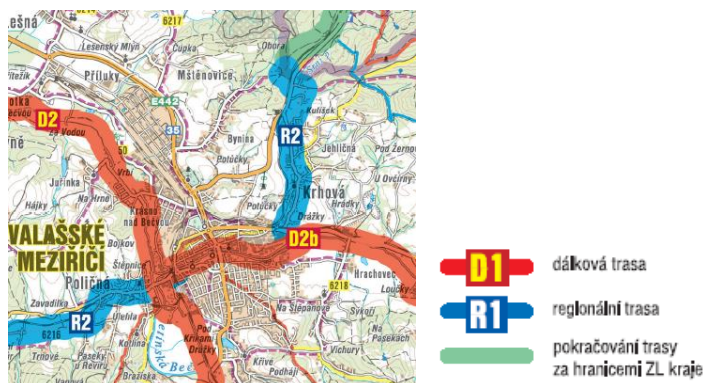
### Hospodářská doprava

Hospodářská doprava je reprezentována částečně lesní a částečně zemědělskou dopravou, pohybující se na místních a účelových komunikacích vytvářející tak dopravní kostru obce. Tyto komunikace jsou v obci stabilizované a v zastavitelných plochách je možno navrhovat nové komunikace tohoto typu v příslušných šířkových parametrech. Účelové komunikace, které představují především zemědělské cesty a cesty uvnitř areálů firem, navazují většinou na místní komunikace. Síť hospodářských cest jsou díky minimální zátěži vhodná taktéž k využití pro cykloturistiku a pěší turistiku.

### Cyklistická doprava

Cyklistická doprava je řešena s využitím stávající sítě pozemních komunikací, zejména ploch pro silniční dopravu a ploch veřejných prostranství. Přípravné návrhy mají za úkol odklonit v části území cyklistickou dopravu mimo hlavní silniční tahy a vybudovat cyklostezku. Následující obrázek mapuje síť navrhovaných dálkových a regionálních tras určených pro cyklo dopravu v řešeném území.

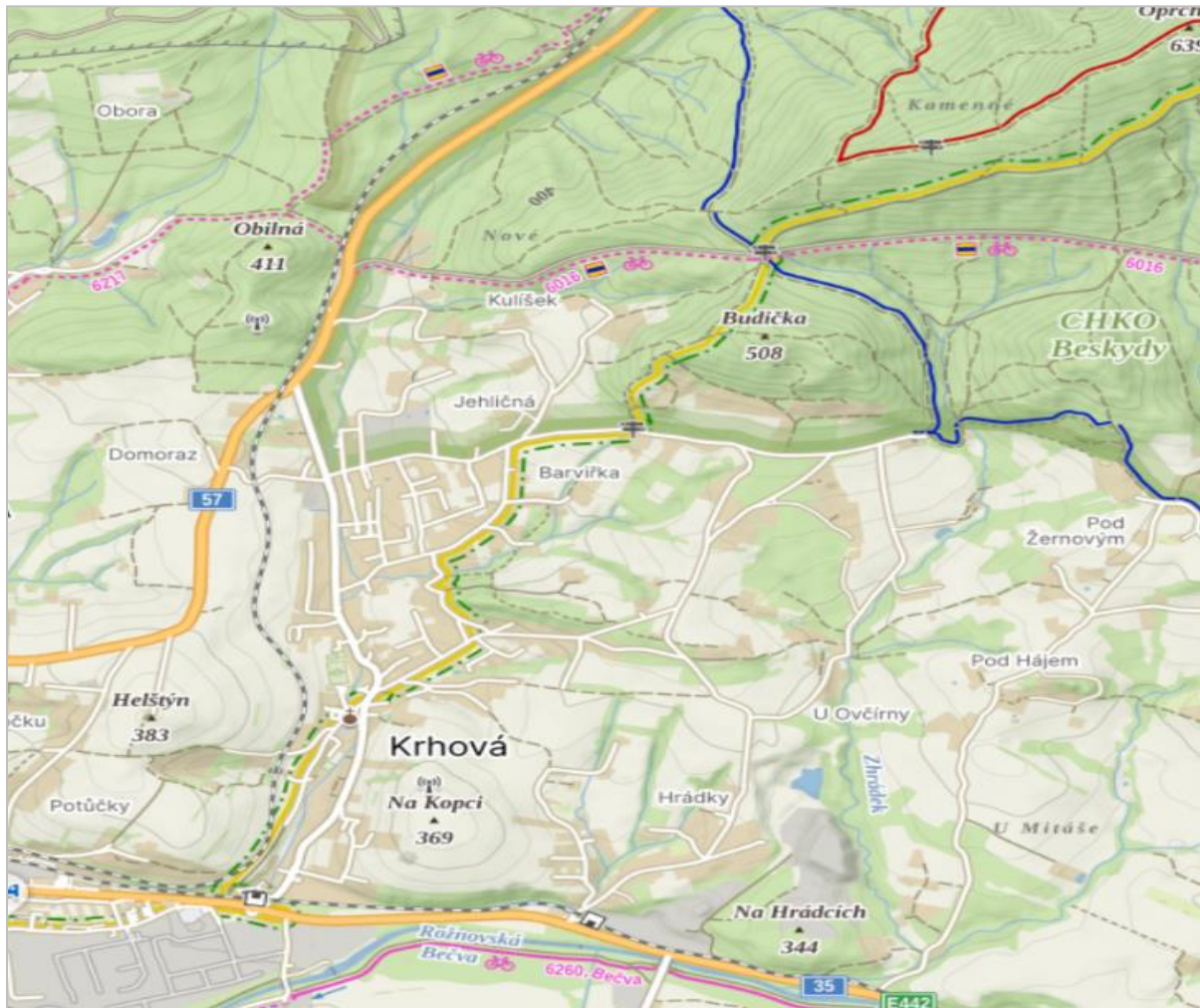
### Síť návrhových dálkových a regionálních tras na území obce Krhová



Pramen: Koncepce cyklo dopravy na území Zlínského kraje.

Územím obce Krhová, její severní částí, prochází cyklotrasa č. 6016 jako součást husté sítě cyklotras na území Mikroregionu Valašskomeziříčsko-Kelečsko po které lze úspěšně dojíždět do okolních obcí a měst. Cílovým řešením z koncepce rozvoje cyklo dopravy ZK je propojit ve směru sever-jih cyklistickou dopravu vedenou po cyklostezce podél Rožnovské Bečvy s cyklistickou trasou Hostašovice - Nový Jičín a dále zvýšit bezpečnost cyklistů (dopravní značení, oddělení silniční a cyklistické dopravy atd.).

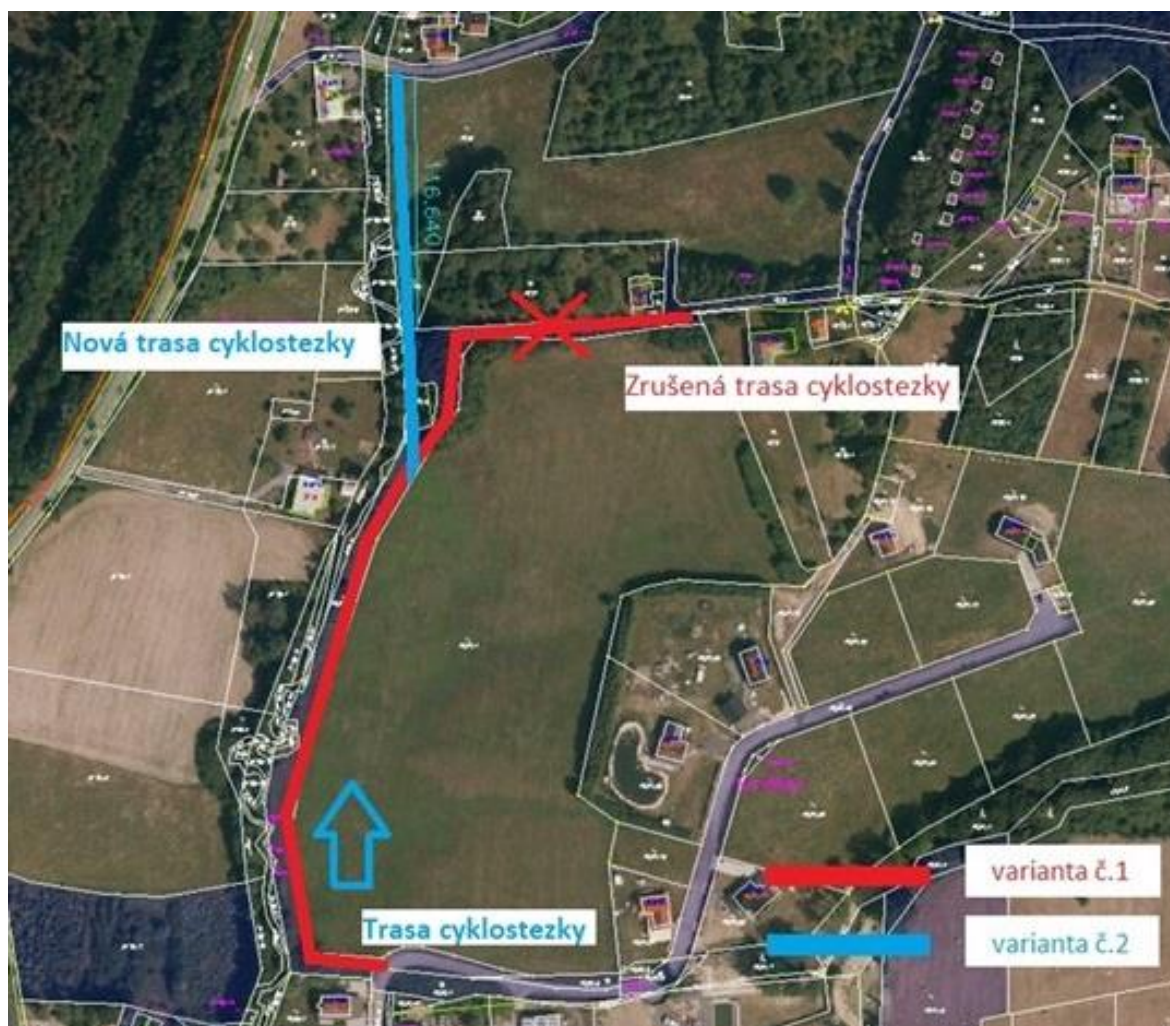
### Sít' cyklotras na území obce Krhová



Pramen: Mapy.cz.

Aktuálně probíhají stavební práce na nové cyklostezce Krhová situované v severní části území, na kterou obec Krhová čerpá dotační program z rozpočtu Zlínského kraje a také Státního fondu dopravní infrastruktury.

## Výstavba Cyklostezky Krhová



Pramen: [www.krhova.cz](http://www.krhova.cz).

### ***Pěší doprava***

Provoz pěších chodců v obytné zástavbě záleží na šířce uličního prostoru a majetkových podmínkách. Vedení obce Krhová se snaží postupně zpevněné komunikace pro pěší rekonstruovat, modernizovat dle finančních a dotačních možností. V nově navržených plochách pro bydlení se v uličním prostoru počítá s minimálně jednostranným chodníkem. Aktuálně se připravuje realizace chodníků v bočních ulicích a chodníku podél komunikace I/57 – Krhová točna.

Pěší doprava je vedena převážně na zpevněných plochách podél silnic a hlavních místních komunikací. Vymezené plochy pro silniční dopravu a plochy veřejných prostranství částečně umožňují dobudování pěších tras. Na území obce jsou i značené pěší turistické trasy, které využívají stávající cestní síť. Nejvýznamnější trasou pěší dopravy, která vede skrze celé území obce Krhová, je naučná stezka Veřovické vrchy (trasa Valašské Meziříčí-Velký Javorník) a v roce 2022 nově vybudovaná Lesní stezka Krhová propojující zajímavá místa v Krhové v celkové délce cca 3 km. Součástí pěší i cyklo stezky jsou herní edukační prvky, solární nabíjecí stanice apod.

## 5 Vybavenost obce

**V obci Krhová jsou dostupné následující služby:**

- 1x prodejna potravin včetně smíšeného zboží
- 3x restaurace a pohostinství
- Pobočka České pošty
- 1x zahradnictví
- 1x kosmetika
- 1x výrobní a prodejna knedlíků
- 1x výroba a prodejna dřevěných hraček
- 2x prodejna motocyklů s příslušenstvím
- 2x cateringové služby
- 1x autobusová doprava
- 3x autoservis

Přirozeným centrem dojížděky za ostatními službami je město Valašské Meziříčí (dojezd 5 km), Rožnov pod Radhoštěm (dojezd 12 km), Nový Jičín (dojezd 15 km) a Vsetín (dojezd 20 km).

**Obec Krhová je zřizovatelem dvou příspěvkových organizací:**

- Základní škola Krhová, příspěvková organizace,
- Mateřská škola Krhová, příspěvková organizace.

**Dále zřizuje dvě organizační složky:**

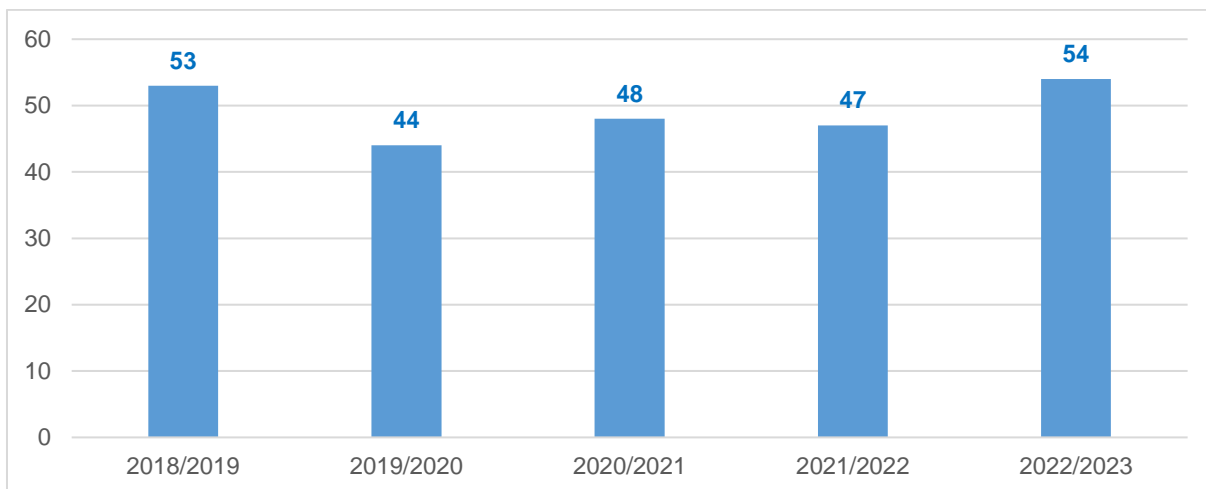
- Jednotka sboru dobrovolných hasičů Krhová (JSDH),
- Obecní knihovna Krhová (knihovna vlastní knihovní fond s 5 tis. svazky, zázemí knihovny tvoří dětský koutek a internet pro veřejnost).

### Školství

Základní škola Krhová, příspěvková organizace vznikla dne 1.7.2013 na základě Zřizovací listiny. Jejím zřizovatelem je Obec Krhová. Jedná se o školu I. stupně. Škola je organizována jako pětiletá se spojitou výukou pouze ve výchovných předmětech. Děti z vyšších ročníků dojíždějí do škol ve městě Valašské Meziříčí.

Základní škola má oporu ve zřizovateli, který jí uděluje výjimku z nejnižšího počtu žáků. Zřizovatel tak hradí zvýšené výdaje na vzdělávací činnost školy, které jsou nad výši stanovenou krajským normativem. Tímto je zajištěna výuka v nespojitých třídách s možností individuálního přístupu pedagogů ke každému dítěti.

### Vývoj počtu žáků Základní školy Krhová, p.o. ve školních rocích 2018/2019-2022/2023

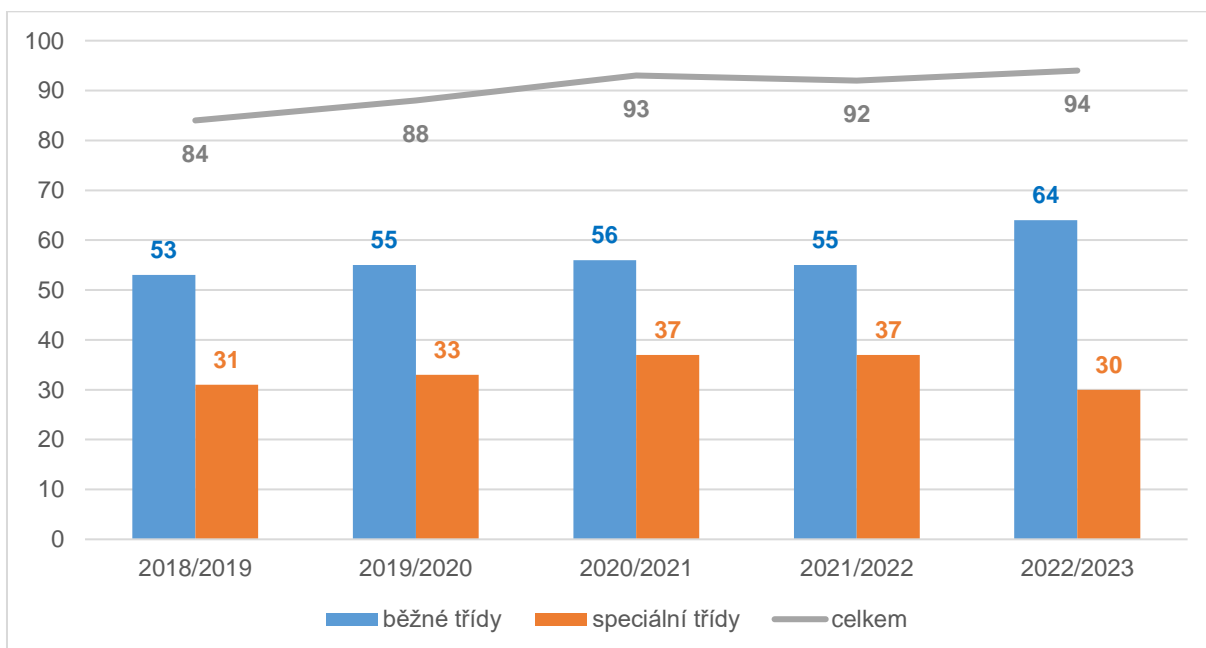


Pramen: Výkazy MŠMT.

Zázemí školy – budova základní školy, prochází zásadními rozvojovými změnami, které jsou dále popsány v návrhové části tohoto dokumentu.

Mateřská škola Krhová, příspěvková organizace vznikla dne 1. 7. 2013 na základě Zřizovací listiny. Jejím zřizovatelem je také Obec Krhová. V současné době má mateřská škola 2 běžné třídy a 3 speciální třídy pro děti s vadami řeči, vadami zraku, kombinovanými vadami. Díky zaměření a specializaci má mateřská škola velmi dobrou prestiž a stala se vyhledávanou školkou v širokém okolí.

### Vývoj počtu dětí v Mateřské škole Krhová, p.o. ve školních letech 2018/2019-2022/2023



Pramen: Výkazy MŠMT.

Mateřská škola provozuje také školní jídelnu a školní výdejnu. Výdejna je v místní základní škole, kam se dováží uvařená jídla. Stejně jako u základní školy prochází komplex budov mateřské školy zásadními rozvojovými změnami, které jsou dále popsány v návrhové části tohoto dokumentu.

Obec jako zřizovatel obou škol pravidelně do obou těchto subjektů investuje a neustále zlepšuje zázemí pro výchovu a vzdělávání dětí a mládeže. Mezi hlavní záměry posledních let patřily stavební úpravy mateřské školy za účelem rozšíření prostor pro předškolní vzdělávání a zateplení řešené části školy, či rekonstrukce rekuperace kuchyně mateřské školy. U základní školy dále vzniklo zcela nové víceúčelové hřiště, které může být používáno jak v rámci výuky tělesné výchovy žáků, tak také všemi občany v rámci jejich volnočasového vyžití v obci.

### **Kultura, památky a spolková činnost**

Obecní knihovna Krhová je organizační složkou obce. Zřízena je na základě Zřizovací listiny a registrace na Ministerstvu kultury.

Knihovna sídlí v budově základní školy. Knihovní fond tvoří bezmála pět tisíc svazků. Knihy a časopisy jsou pravidelně dokupovány a aktualizovány. V rámci spolupráce s Masarykovou veřejnou knihovnou Vsetín a Městskou knihovnou Valašské Meziříčí dochází taktéž k obměně výměnných souborů, to znamená, že se část knih stále mění. Ve spolupráci s uvedenými knihovnami můžete nově navštívit webové stránky Obecní knihovny Krhová, v nichž naleznete mimo jiné i On-line katalog knih.

V roce 2014 obec Krhová, mimo financí do rozšíření knihovního fondu, investovala do zřízení dětského koutku, doplnění regálů a zařízení koutku internetu pro veřejnost.

Z hlediska památek je pro obec nejvýznamnější pomník T. G. Masaryka, Dřevěný kříž a Kaple.

V roce 2022 byla dokončena rekonstrukce veřejného prostranství včetně přestavby stávajícího objektu na místním hřbitově, kde vzniklo kompletní sociální zázemí a s krytým místem pro odpočinek.

Nad obcí je od roku 2021 budována také další kulturní dominanta, a to zvonička v Břízkách, kdy tato stavba je zaštitěna soukromým subjektem.

Společenský život v obci Krhová je tradičně velmi bohatý. Svědčí o tom mimo jiné množství zde založených spolků.

Nedávné osamostatnění obce dodalo nový nádech i do činnosti místních spolků. Jednota sboru dobrovolných hasičů Krhová (JSDH) ustoupila od zamýšleného zrušení a s velkým elánem jejich členů dokonce založila občanské sdružení Sboru dobrovolných hasičů Krhová (SDH). Stejně tak Místní skupina Českého červeného kříže (MS ČČK) zaktivovala nové členky. Nyní se členky MS ČČK účastní všech kulturních akcí obci a založily kroužek Malého zdravotníka.

### **V obci působí sedm spolků:**

- Klub seniorů Krhová
- Základní organizace Českého zahrádkářského svazu Krhová (ZO ČZS)
- Myslivecké spolek Srnová Krhová
- Místní skupina Českého červeného kříže Krhová (MS ČČK)
- Sdružení dobrovolných hasičů Krhová (SDH)
- Hrádky beze skládky, z. s.
- Spolek šikovné ruce v Krhové (ZO ČSŽ)

Pro obecní děti je velkým přínosem společná kamarádská spolupráce všech spolků na organizování kulturních akcí. Řada akcí je pořádána za přímé účasti zdejší mateřské a základní školy.

Obec Krhová pořádá a financuje ze svého rozpočtu níže uvedené kulturní akce. Společným znakem všech kulturních akcí je aktivita a spolupráce všech místních spolků a organizací (Klub seniorů, zahrádkáři, hasiči, myslivci, sportovci, Český červený kříž, MŠ a ZŠ). Jedná se zejména o následující akce.

### ***Přivítání nového roku***

Koná se vždy první den v roce. Jedná se o venkovní kulturní akci, kde je zajištěno krátké vystoupení. Atmosféru dokresluje vatra a dřevěné ohnivé sloupy (připraveno místními hasiči), svařené víno a čaj. Akce je zakončena ohňostrojem.

### ***Krhovská obecní veselice***

Koná se vždy v měsíci květnu. Je to taktéž venkovní kulturní akce, na níž je zajištěn bohatý kulturní program. Kromě programu, který probíhá na pódiu, si spoustu zábavy užijí i děti. Kromě kolotočů se mohou vyřádit na hřišti, kde jsou připraveny stanoviště kvízů, mohou si zajezdit na konci, zastřílet ze vzduchovky a zastříkat z hasičských hadic.

### ***Pohádkový les***

V roce 2014 se konal nultý ročník, který sklidil velký ohlas, a to díky perfektně připraveným pohádkovým stanovištím. Místem konání je okolí a areál Myslivecké chaty. Tato každoročně hojně navštěvovaná akce pokračuje každoročně již téměř 10 let.

## **Sport**

V obci funguje Tělovýchovná jednota Jiskra Krhová (TJ JISKRA), jejíž provoz je plně podporován z rozpočtu obce. TJ JISKRA má k dispozici fotbalové hřiště s novým multifunkčním objektem s šatnami a plnohodnotným zázemím pro tréninky a pořádání zápasů postaveným v roce 2022. Součástí areálu je také nové workoutové hřiště.

## **Sociálně zdravotní péče**

Obec již od svého osamostatnění podporuje ze svého rozpočtu poskytovatele sociálních a souvisejících služeb, kteří poskytují pomoc občanům obce Krhová. Patřila také mezi první obce, které v rámci Mikroregionu Valašskomeziříčsko-Kelečsko zavedly v roce 2019 společný program na kofinancování sociálních a souvisejících služeb. Tento program je realizován každoročně již pátým rokem a na společné platformě 13 členských obcí jsou přerozdělovány finanční dotace na poskytování sociálních a souvisejících služeb.

Občané obce Krhová dle údajů z žádostí o dotace podaných v rámci tohoto programu využívají zejména následující sociální a související služby:

- Diakonie Valašské Meziříčí – odborné sociální poradenství, odlehčovací služby, domov se zvláštním režimem, pečovatelská služba
- Auxilium, o.p.s. – sociálně aktivizační služby pro seniory a osoby se zdravotním postižením, raná péče
- Andělé Stromu života, p.s. – mobilní hospic
- Charita Valašské Meziříčí – sociálně aktivizační služby pro rodiny s dětmi, nízkoprávoé denní centrum
- Centrum ÁČKO, p.o. – odborné sociální poradenství, sociální rehabilitace

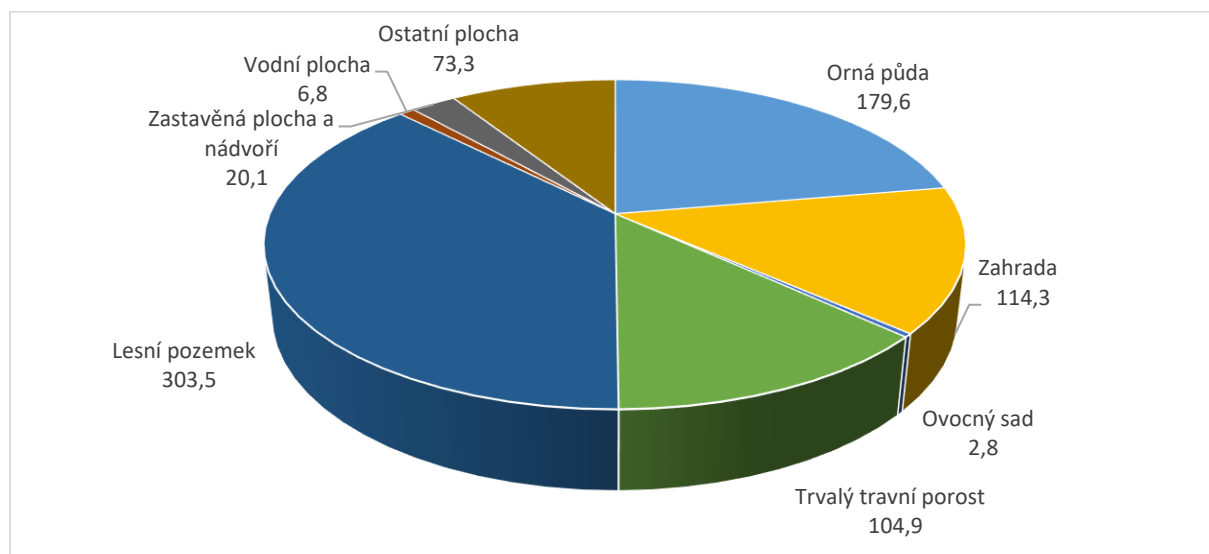
- Sjednocená organizace nevidomých a slabozrakých ČR, z.s., oblastní odbočka Vsetín (SONS) – odborné sociální poradenství pro osoby s těžkým zdravotním postižením, sociálně aktivizační služby pro seniory a osoby se zdravotním postižením s těžkým zrakovým postižením
- Rodinné, komunitní a vzdělávací centrum Emcéčko – poradenství pro rodiče v rozvodu/rozchodu
- pobočný spolek Občanská poradna Pod křídly – odborné sociální poradenství ad.

## 6 Životní prostředí

Katastrální území obce Krhová o celkové rozloze 805,3 ha se vyznačuje výskytem řady oblastí významných z hlediska podmínek ochrany krajiny, přírody a památek. Zasahuje zde Chráněná krajinná oblast Beskydy, Evropsky významná lokalita NATURA 2000 a jsou zde vymezeny také lokality výskytu zvláště chráněných druhů rostlin a živočichů.

Z hlediska struktury půdního fondu zde převažuje nezemědělská půda (403,7 ha) nad půdou zemědělskou (401,7 ha), což se projevuje také v poměrně pozitivním výsledku koeficientu ekologické stability. Jedná se o základní environmentální ukazatel týkající se půdy, který udává podíl ekologicky příznivých ploch (např. lesů, zahrad ad.) a ploch zatěžujících životní prostředí (tzn. zastavěné či intenzivně zemědělsky obdělávané plochy). Tento ukazatel dosahuje v případě obce Krhová hodnoty 1,66 a obec se tak řadí mezi poměrně vyvážené krajiny, kde jsou technické objekty v relativním souladu s dochovanou přírodní strukturou. Zastoupení jednotlivých druhů využití půdy na území obce Krhová dle údajů ČSÚ k 31.12.2022 je znázorněno v grafu níže.

### Struktura využití půdy (v ha)



Pramen: ČSÚ.

Z hlediska čistoty ovzduší se obec Krhová řadí, stejně jako ostatní obce ve správním obvodu obce s rozšířenou působností Valašské Meziříčí, do území se zhoršenou celkovou kvalitou ovzduší vzhledem k imisním limitům pro ochranu zdraví, ale i zhoršenou kvalitou ovzduší vzhledem ke stacionárním zdrojům znečištění ovzduší.

## 7 Správa obce

Obec Krhová je základním územním samosprávným společenstvím občanů, tvoří územní celek, který je vymezen hranicí území obce. Obec byla založena a řídí se podle ustanovení zákona č. 128/2000 Sb., o obcích (obecní řízení) ve znění pozdějších předpisů. Obec Krhová je samostatně spravována zastupitelstvem obce, které je 15-ti členné, a radou obce, která je 5-ti členná. Obec navenek zastupuje starostka. Obecní úřad zabezpečuje úkoly v samostatné působnosti obce a v oblasti přenesené působnosti obce vykonává státní správu ve věcech, které stanovuje zákon.

### **Zastupitelstvo obce se sestává z 15 členů, mezi které v období let 2022-2026 patří:**

- Ing. Kateřina Halaštová - starostka
- Ing. Alois Bayer - místostarosta
- Daniel Malík - zastupitel
- Vladimír Čáň - zastupitel
- Bc. Martin Marek - zastupitel
- Jaromír Korabečný - zastupitel
- Petr Vrečka - zastupitel
- Bc. Ivana Gefingová - zastupitelka
- František Čáň - zastupitel
- Mgr. Ivana Pavlicová - zastupitelka
- Martin Kutač - zastupitel
- Ing. Zdeněk Adamec - zastupitel
- Ing. Oldřich Starůstka - zastupitel
- Ing. Pavel Čáň - zastupitel
- MVDr. Miroslav Krůpa - zastupitel

### **Rada obce se skládá z 5 členů, mezi které v období let 2022-2024 patří:**

- Ing. Kateřina Halaštová – starostka
- Ing. Alois Bayer - místostarosta
- Bc. Martin Marek - radní
- Petr Vrečka - radní
- Bc. Ivana Gefingová - radní

Zřízeny jsou 2 výbory zastupitelstva, dle zákona č. 128/2000 Sb., o obcích, jejichž kompetence jsou definovány zákonem.

**Finanční výbor** – provádí kontrolu hospodaření s majetkem a finančními prostředky a plní také další úkony, kterými je výbor pověřen zastupitelstvem obce. Jeho složení je následující:

- Jaromír Korabečný – předseda
- Mgr. Ivana Pavlicová – člen
- Jiří Mičola - člen

**Kontrolní výbor** - kontroluje plnění usnesení zastupitelstva, dodržování právních předpisů ostatních výborů a obecním úřadem na úseku samosprávy a plní také další kontrolní úkony, ke kterým byl výbor pověřen zastupitelstvem obce. Jeho složení je následující:

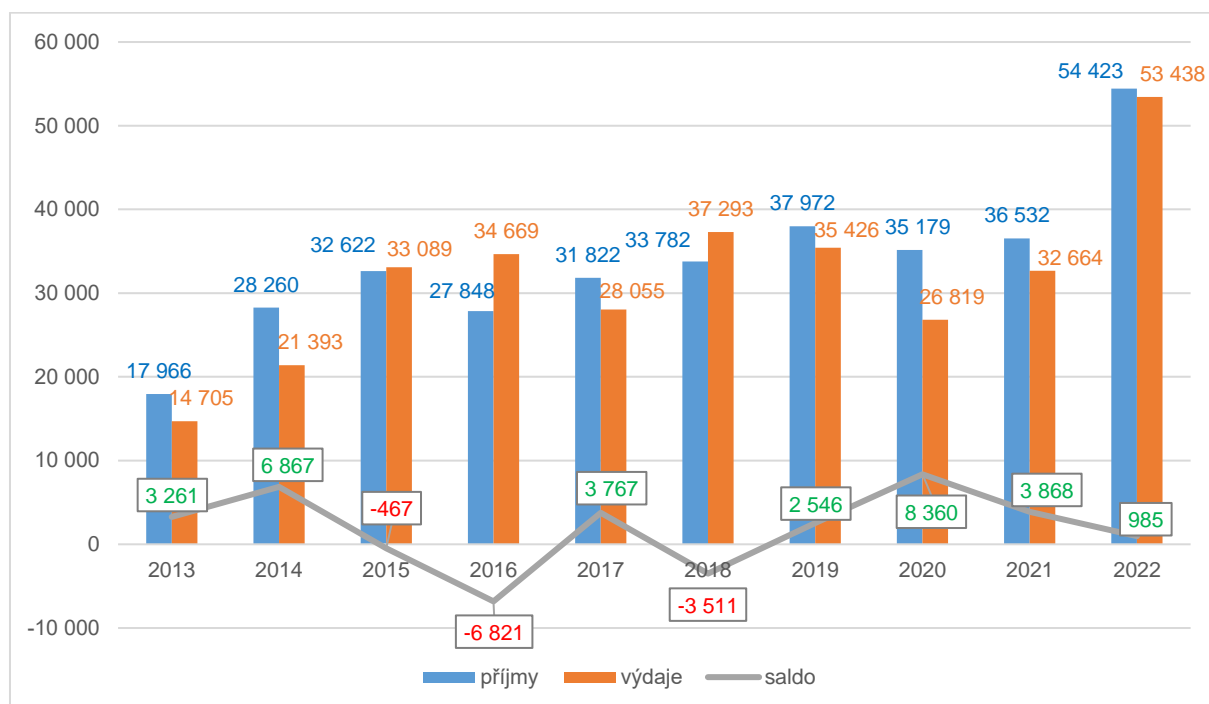
- Daniel Malík – předseda
- Martin Kutač – člen
- Jaroslav Pavlica – člen

## Hospodaření obce

Obce Krhová hospodaří od roku 2013 se svým vlastním rozpočtem. Výdajová strana všech rozpočtů zajišťuje veškeré náklady na provoz obce, zajištění služeb obce, provoz příspěvkových organizací (ZŠ, MŠ), provoz organizačních složek (JSDH, obecní knihovna), příspěvky na kulturu, příspěvky na podporu provozu sportovních zařízení TJ Jiskra, ale také financování rozvojových akcí a investic ad.

Příjmovou stránku tvoří zejména příjmy daňové (podíl z celostátního hrubého výnosu daně z příjmů fyzických a právnických osob, příjem z daně z přidané hodnoty ad.), dále nedaňové (příjmy z vlastní činnosti, příjmy z prodeje neinvestičního majetku ad.) nebo také přijaté transfery.

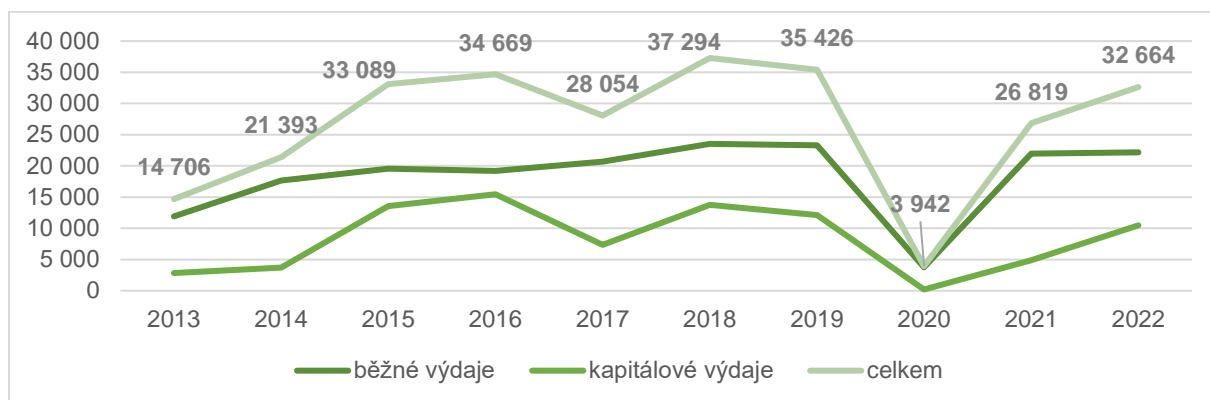
## Vývoj rozpočtového hospodaření v obci Krhová v letech 2013-2022 v tis. Kč



Pramen: monitor.statnipokladna.cz

Jak je patrné z grafu výše, který znázorňuje vývoj příjmů a výdajů obce vždy ke konci každého roku sledovaného období (tedy skutečný stav rozpočtu, nikoliv rozpočet schválený), obec Krhová dlouhodobě hospodaří s kladným saldem. Jeho výkyvy jsou způsobovány předfinancováním velkých zpravidla investičních akcí, které bývají pokryty dotací, z vlastních zdrojů před proplacením dotace, které bývají zpravidla poskytovány v režimu ex post financování (dodatečný příjem dotace po realizaci akce). Záporné saldo bylo vykazováno v letech 2015, 2016 a 2018, tedy v letech se zvýšenými kapitálovými výdaji spojenými s vyššími investičními nákupy. To je patrné z následujícího grafu, který uvádí vývoj běžných a kapitálových výdajů z rozpočtu obce Krhová od doby jejího osamostatnění až do posledního ukončeného roku ke dni zpracování tohoto strategického dokumentu.

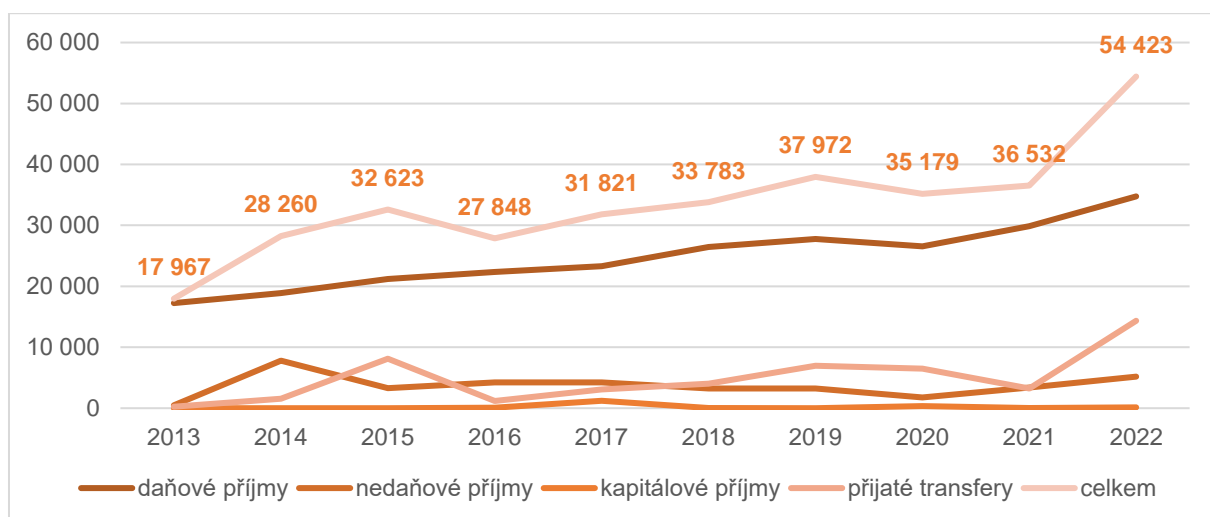
## Vývoj výdajů z rozpočtu obce dle druhového členění v letech 2013-2022 v tis. Kč



Pramen: monitor.statnipokladna.cz

Jak je patrné z grafu výše vývoj běžných výdajů byl mírně rostoucí po celé sledované období s výjimkou roku 2020, který byl negativně ovlivněn pandemií nemoci SARS-COV-2 a omezením řady činností, včetně např. běžného chodu obecního úřadu na základě celorepublikových nařízení k zamezení šíření této nemoci. Kapitálové výdaje, které jsou u obcí spojeny převážně s investiční výstavbou, se pak odvíjely od realizovaných projektů a vykazují tak ve sledovaném období poměrně velké výkyvy. Tyto výdaje spojené s investicemi do veřejného sektoru jsou však žádoucí, protože jsou spojeny se strategickým rozvojem obce a v případě obce Krhová nejsou spojeny s postupným zadlužováním obce. Z grafu níže je patrný pozitivní vývoj celkových příjmů obce daný zejména dlouhodobě rostoucími příjmy daňovými, ale jsou zde patrné také převážně rostoucí příjmy z přijatých transferů, kde jsou zahrnovány také dotace.

## Vývoj příjmů do rozpočtu obce dle druhového členění v letech 2013-2022 v tis. Kč



Pramen: monitor.statnipokladna.cz

Obec Krhová vykazuje velmi dobré výsledky hospodaření, kdy podíl cizích zdrojů k celkovým aktivům činí pouze 3,69 % (doporučená hranice do 25,00 %), běžná likvidita je 4,36 (hodnota by neměla být nižší než 1) a ukazatel finanční stability obce je 0,77 (vhodná co nejvyšší hodnota v intervalu do 1,00).

## Vnější vazby obce Krhová

Od dob svého vzniku (osamostatnění) v roce 2013 se obec Krhová stala členy následujících sdružení a organizací:

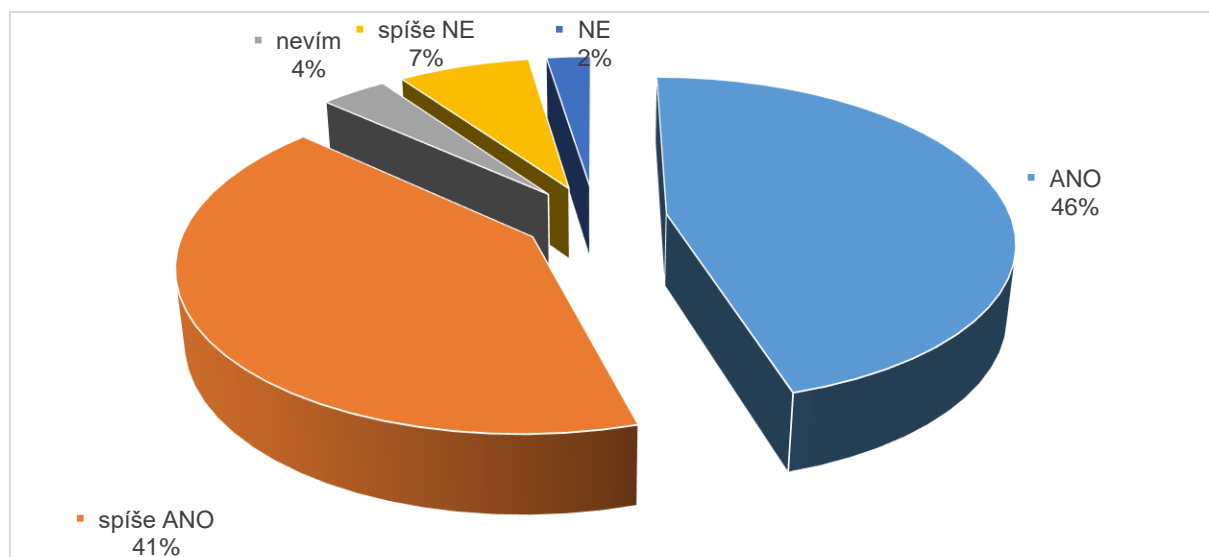
- **Sdružení obcí mikroregionu Vsetínsko**  
Sdružení obcí, které se zaměřuje na koordinaci postupů při řešení problémů týkajících se rozvoje samosprávy obcí, hospodářského, sociálního a kulturního života obcí, vztahu k orgánům státní správy a vyšších samosprávných celků ad. Od roku 2017 byly aktivity tohoto sdružení navíc rozšířeny o činnosti Destinační společnosti Valašsko zaměřující se podporu cestovního ruchu na území Sdružení obcí mikroregionu Vsetínsko.
- **Dobrovolný svazek obcí Mikroregion Valašskomeziříčsko-Kelečsko**  
K hlavnímu poslání tohoto svazku patří rozvoj meziobecní spolupráce v rámci svazku, koordinace a společné řešení problémů členských obcí, podpora rozvoje cestovního ruchu, podpora venkovské turistiky, podpora řešení dopravní obslužnosti v obcích, společná péče o památky a další aktivity. Obec Krhová je aktivním členem tohoto svazku obcí a zapojila se zde např. do realizace společného programu kofinancování sociálních a souvisejících služeb.
- **Místní akční skupina Rožnovsko**  
Obec Krhová je členem tohoto sdružení, které je založeno na principech místního partnerství za účelem podpory a rozvoje venkovského regionu. Jde o společenství různých subjektů (občanů, neziskových organizací, soukromé podnikatelské a veřejné sféry), vzájemně spolupracujících na rozvoji venkova, podpoře zemědělství, živnostníků i podnikatelů, a při získávání finanční podpory z Evropské unie nebo národních programů pro svůj region. Prostřednictvím tohoto sdružení se obec zapojuje do řady společných aktivit a má možnost také čerpat další dotační prostředky pro svůj rozvoj.
- **Národní šít' Zdravých měst ČR**  
Tohoto sdružení aktivních měst, obcí a regionů v Česku s mezinárodní certifikací Světové zdravotní organizace OSN je obec Krhová členem již od roku 2016. Obec se díky svému aktivnímu zapojení do této iniciativy může pyšnit titulem Zdravá obec Krhová, kdy realizuje řadu činností se zaměřením na své občany a jejich zapojení do života v obci např. formou participativního rozpočtu.
- **Svaz měst a obcí České republiky**  
Jedná se o jeden z nejdéle působících svazků v České republice, který je nepolitickou a dobrovolnou organizací sdružující města a obce. Mezi hlavní cíle patří prosazování společných zájmů obcí a měst v ČR bez ohledu na jejich velikostní kategorii a vytváření příznivých podmínek k jejich rozvoji. Dále také podílení se na přípravě právních předpisů a dalších opatření vztahujících se k místní samosprávě, posilování ekonomické samostatnosti měst a obcí atp.

## A.2 Východiska pro návrhovou část

### Výsledky dotazníkového šetření

Pro zpracování programu rozvoje obce, který převezmou za své nejen zvolení zástupci obce, ale také samotní občané, bylo v období od 24. dubna 2023 do 15. května 2023 zrealizováno dotazníkové šetření. Jeho cílem bylo zjištění názorů a postojů občanů na život v obci Krhová a na směřování jejího dalšího rozvoje. Jeho struktura byla ponechána v obdobné struktuře, jako bylo realizováno dotazníkové šetření již v roce 2016, a tak je součástí následujícího vyhodnocení také srovnání s výsledky předchozího šetření a zjištění posunu spokojenosti občanů v jednotlivých oblastech. Celkem byla v roce 2023 získána zpětná odezva od 170 respondentů. Celkově je s životem v obci Krhová spokojeno celkem 87 % občanů, a to je o 9 % občanů více, než tomu bylo v šetření v roce 2016.

#### Celková spokojenost s životem v obci Krhová



Pramen: Výsledky dotazníkového šetření

Z vyhodnocení získaných odpovědí vyplývá, že méně jsou občané spokojeni v oblastech bezpečnosti bezmotorové dopravy (nespokojenost uvedlo 49 % respondentů), dostupností zdravotních služeb (nespokojenost 42 % respondentů) a dalších služeb – poštovních, bankovních apod. (nespokojeno 36 % zúčastněných). Z výsledků však vyplývá převažující spokojenost občanů se stavem obce Krhová, kdy pozitivně je hodnocena zejména čistota obce (88 % respondentů), celkový vzhled obce (85 % odpovídajících), stav zastávek hromadné autobusové dopravy (84 % dotázaných) nebo odpadové hospodářství (80 % respondentů).

Kompletní výsledky dotazníkového šetření jsou přílohou č. 1 tohoto dokumentu. Výstupy šetření se spolu se závěry analytické části staly podkladem pro zpracování návrhové části Programu rozvoje obce Krhová a jejich shrnutí je obsaženo v níže uvedené SWOT analýze. Ta uvádí také faktory, jejichž působení může v následujících letech znamenat příležitosti pro další rozvoj obce nebo naopak tento rozvoj ohrozit.

## SWOT analýza

<b>Silné stránky</b> <ul style="list-style-type: none"><li>• strategická poloha – návaznost na hlavní město ORP</li><li>• dobrá dopravní dostupnost</li><li>• dobrá dostupnost služeb</li><li>• rostoucí počet obyvatel</li><li>• kvalitní školství</li><li>• bohatý spolkový život</li><li>• existence CHKO Beskydy na území obce</li><li>• stabilní hospodaření obce</li></ul>	<b>Slabé stránky</b> <ul style="list-style-type: none"><li>• zhoršená kvalita ovzduší vlivem stacionárních zdrojů znečištění a vysoké intenzitě dopravy</li><li>• vysoká frekvence dopravy</li><li>• hluk a zvýšená prašnost z průmyslu</li><li>• nedostatečná dostupnost sociálních a zdravotnických služeb</li><li>• nevyhovující stav hasičské zbrojnice</li><li>• chybějící zázemí pro kulturní a společenský život</li></ul>
<b>Příležitosti</b> <ul style="list-style-type: none"><li>• vybudování dopravního obchvatu</li><li>• existence rozvojových ploch</li><li>• realizace volnočasových aktivit pro děti a mládež</li><li>• využití dotačních titulů k dalšímu rozvoji obce</li><li>• aktivní zapojení v rámci meziobecní spolupráce</li><li>• rozvoj přeshraniční spolupráce</li></ul>	<b>Hrozby</b> <ul style="list-style-type: none"><li>• stárnutí populace</li><li>• odchod ekonomicky aktivních obyvatel (za prací v rámci ČR či do zahraničí)</li><li>• zhoršení prostředí obce vzhledem k negativním projevům starých ekologických zátěží</li><li>• zánik jednotky SDH z důvodu nevyhovujících podmínek</li><li>• ztráta zájmu občanů o dění v obci</li><li>• snižující se množství dotačních možností umožňujících externí spolufinancování</li></ul>

## B. Návrhová část

---

### B.1 Strategická vize

Základním krokem k nastartování dlouhodobého efektivního rozvoje obce Krhová je definování strategické vize, která stanovuje požadovaný stav, jehož má být realizací cílených akcí dosaženo. Přínos pro naplňování stanovené vize se tak stane primárním kritériem pro rozhodování o realizaci jednotlivých opatření, která mají směřovat k harmonickému rozvoji obce.

Vize obce:

#### **KRHOVÁ – OBEC PRO LIDI A PRO ŽIVOT**

Uvedená vize byla stanovena přímo občany obce Krhová spolu se zastupiteli obce na veřejném projednání PRO Krhová a udává, že další rozvoj obce Krhová bude směřovat k ještě větší spokojenosti občanů s životem v obci a stane se ideálním místem pro život nejen pro další generace stávajících občanů (místem s kvalitní infrastrukturou, dobrou dostupností služeb, širokými možnostmi kulturního i sportovního využití a bohatým spolkovým životem).

Navazujícím krokem je stanovení cesty k dosažení tohoto stavu, tedy definice cílů, kterých má být postupně dosaženo, a dále také konkrétních opatření a aktivit s vymezením jejich předpokládané doby realizace, nákladnosti a rozdělením kompetencí.

## B.2 Cíle, opatření a aktivity

### Návrhová část pro období 2024-2028

Cíl	Opatření	Aktivity	Důležitost	Od - do	Odpovědnost	Náklady (tis. Kč)	Zdroj financování
1. Ekonomický rozvoj a kvalita života	1.1 Obnova a rozvoj technické infrastruktury	1.1.1 Rozšíření splaškové kanalizace do neodkanalizovaných lokalit obce	střední	2025-2028	zastupitelstvo obce/ starosta	45 000	Vlastní + externí
		1.1.2 Rozšíření splaškové kanalizace do lokality Barvířka	střední	2024-2026	zastupitelstvo obce/ starosta	5 000	Vlastní + externí
		1.1.3 Rozšíření infrastruktury k pozemkům pro výstavbu rodinných domů	střední	2024-2026	zastupitelstvo obce/ starosta	10 000	Vlastní
		1.1.4 Rekonstrukce splaškové kanalizace (sdružené)	střední	2024-2028	Vodovody a kanalizace Vsetín, a.s. (VaK)	45 000	Externí (VaK)
		1.1.5 Vybudování, dotažení vodovodního řádu (ulice Pod Horami, V Břízkách, U Přejezdu)	střední	2024-2026	zastupitelstvo obce/ starosta	20 000	Vlastní + externí

Cíl	Opatření	Aktivity	Důležitost	Od - do	Odpovědnost	Náklady (tis. Kč)	Zdroj financování
		1.1.6 Příprava, koncepce, realizace možnosti umístění stávajícího vzdušného elektrického vedení podzemním vedením	nízká	2026-2028	zastupitelstvo obce/ starosta	50	Vlastní + externí
		1.1.7 Příprava, studie pro vybudování dešťové kanalizace, realizace systému odtoku, vsakování, retence dešťové vody (lokalita Pod Kameněm, Jehličná a Barvířka)	střední	2024-2028	zastupitelstvo obce/ starosta	100	Vlastní + externí
	1.2 Podpora sportovního, kulturního a volnočasového využití	1.2.1 Tělocvična - multifunkční budova (novostavba v areálu za základní školou)	střední	2024-2028	zastupitelstvo obce/ starosta	20 000	Vlastní + externí
		1.2.2 Letní pavilon s dětským hřištěm (vč. venkovní učebny a altánu)	střední	2024-2028	zastupitelstvo obce/ starosta	1 000	Vlastní + externí
		1.2.3 Zastřešené pódium	střední	2024-2028	zastupitelstvo obce/ starosta	3 000	Vlastní + externí

Cíl	Opatření	Aktivity	Důležitost	Od - do	Odpovědnost	Náklady (tis. Kč)	Zdroj financování
		1.2.4 Pumptracková dráha	střední	2024-2026	zastupitelstvo obce/ starosta	1 200	Vlastní + externí
		1.2.5 Venkovní posilovna (i pro seniory)	střední	2025-2028	zastupitelstvo obce/ starosta	500	Vlastní + externí
		1.2.6 Kulturní zařízení, výstavba společenského sálu včetně zázemí	střední	2026-2028	zastupitelstvo obce/ starosta	25 000	Vlastní + externí
		1.2.7 Hřiště u obchodu Hruška	nízká	2026-2028	zastupitelstvo obce/ starosta	1 500	Vlastní + externí
		1.2.8 Cyklotrail v obecních lesích Krhová	nízká	2026-2028	zastupitelstvo obce/ starosta	150	Vlastní + externí
		1.2.9. Majetkové převody mezi Obcí Krhová a TJ Krhová a následné využití získaných ploch	střední	2024-2026	zastupitelstvo obce/ starosta	5 000	Vlastní + externí
	1.3 Podpora vzdělávání	1.3.1 Navýšení kapacity mateřské školy přístavbou	střední	2025-2028	zastupitelstvo obce/starosta/ ředitelka MŠ	15 000	Vlastní + externí
		1.3.2 Úprava hřiště v areálu MŠ	nízká	2025-2028	zastupitelstvo obce/starosta/ ředitelka MŠ	600	Vlastní + externí

Cíl	Opatření	Aktivity	Důležitost	Od - do	Odpovědnost	Náklady (tis. Kč)	Zdroj financování
		1.3.3 Rekonstrukce kotelny MŠ - výměna plynových kotlů z roku 2009 a radiátorů za úspornější, včetně ohřívačů na teplou vodu	střední	2024	zastupitelstvo obce/starosta/ředitelka MŠ	2 500	Vlastní + externí
		1.3.4 Vybudování sedlové střechy na hlavní budově MŠ z důvodů neustálého zatékání	střední	2025-2026	zastupitelstvo obce/starosta/ředitelka MŠ	6 800	Vlastní + externí
		1.3.5 Vybudování tělocvičny pod sedlovou střechou - prostor pro pohybové aktivity dětí MŠ	střední	2025-2026	zastupitelstvo obce/starosta/ředitelka MŠ	2 000	Vlastní + externí
		1.3.6 Zajištění objektu MŠ formou rekonstrukce oplocení, zabezpečení branky a elektronického ovládání brány pro zásobování	střední	2024	zastupitelstvo obce/starosta/ředitelka MŠ	3 000	Vlastní + externí
		1.3.7 Zateplení fasády kontejnerové přístavby MŠ a dokončení zateplení hospodářské části	střední	2024	zastupitelstvo obce/starosta/ředitelka MŠ	3 000	Vlastní + externí

Cíl	Opatření	Aktivity	Důležitost	Od - do	Odpovědnost	Náklady (tis. Kč)	Zdroj financování
		budovy z důvodu úniku tepla					
		1.3.8 Realizace umělého povrchu na dětském hřišti MŠ z důvodů bezpečnosti pohybových aktivit a pořízení nových prvků na zahradě pro pohybové aktivity dětí	střední	2024	zastupitelstvo obce/starosta/ ředitelka MŠ	1 900	Vlastní + externí
		1.3.9 Rekonstrukce elektroinstalací a rozvodů vody MŠ - výměna hliníkových rozvodů ve škole	střední	2024-2025	zastupitelstvo obce/starosta/ ředitelka MŠ	2 000	Vlastní + externí
		1.3.10 Pořízení speciální houpačky pro děti se speciálními vzdělávacími potřebami v MŠ - zvýšení nabídky aktivit	střední	2024	zastupitelstvo obce/starosta/ ředitelka MŠ	40	Vlastní + externí
		1.3.11 Vybudování solární elektrárny MŠ (solární panely s bateriemi na střeše).	střední	2024	zastupitelstvo obce/starosta/ ředitelka MŠ	2 500	Vlastní + externí

Cíl	Opatření	Aktivity	Důležitost	Od - do	Odpovědnost	Náklady (tis. Kč)	Zdroj financování
		1.3.12 Pořízení klimatizační jednotky do kontejnerové přístavby MŠ	střední	2024	zastupitelstvo obce/starosta/ředitelka MŠ	150	Vlastní + externí
		1.3.13 Nové obklady ve výdejnách v hlavní budově školy	střední	2024	zastupitelstvo obce/starosta/ředitelka MŠ	200	Vlastní + externí
		1.3.14 Rekonstrukce střechy ZŠ - výměna krytiny a zateplení	střední	2024	zastupitelstvo obce/starosta/ředitelka ZŠ	4 840	Vlastní + externí
		1.3.15 Vybudování nové tělocvičny ZŠ	střední	2024-2026	zastupitelstvo obce/starosta/ředitelka ZŠ	54 450	Vlastní + externí
		1.3.16 Oplocení pozemku ZŠ	střední	2024-2025	zastupitelstvo obce/starosta/ředitelka ZŠ	605	Vlastní + externí
		1.3.17 Rozšíření kapacit ZŠ na 1. a 2. stupeň ZŠ)	nízká	2025-2028	astupitelstvo obce/starosta/ředitelka ZŠ	35 000	Vlastní + externí
		1.3.18 Vybudování venkovní učebny ZŠ	střední	2024-2025	zastupitelstvo obce/starosta/ředitelka ZŠ	1 210	Vlastní + externí
		1.3.19 Využití půdních prostor budovy ZŠ	nízká	2025-2028	zastupitelstvo obce/starosta	13 000	Vlastní + externí
	1.4 Obnova a rozvoj ostatní infrastruktury a	1.4.1 Vybudování bytů, včetně bydlení pro občany se	střední	2024-2028	zastupitelstvo obce/starosta	25 000	Vlastní + externí

Cíl	Opatření	Aktivity	Důležitost	Od - do	Odpovědnost	Náklady (tis. Kč)	Zdroj financování
	vybavenosti obce	specifickými potřebami					
		1.4.2 Pořízení komunální techniky	střední	2024-2028	zastupitelstvo obce/ starosta	5 000	Vlastní + externí
		1.4.3 Rekonstrukce hospodářské budovy na hasičskou zbrojnici	střední	2024-2026	zastupitelstvo obce/ starosta	10 000	Vlastní + externí
		1.4.4 Vybudování obecního sběrného místa	střední	2026-2028	zastupitelstvo obce/ starosta	500	Vlastní + externí
2. Rozvoj dopravní infrastruktury a revitalizace veřejných prostranství	2.1 Motorová doprava	2.1.1 Oprava mostů	střední	2024-2028	zastupitelstvo obce/ starosta	15 000	Vlastní + externí
		2.1.2 Zavedení zpomalovacích technologií na silnici III/05720 (zpomalovací pruhy, semaforey apod.)	střední	2024-2028	zastupitelstvo obce/ starosta	900	Vlastní + externí

Cíl	Opatření	Aktivity	Důležitost	Od - do	Odpovědnost	Náklady (tis. Kč)	Zdroj financování
		2.1.2 Oprava lesní sítě cest	střední	2024-2028	zastupitelstvo obce/ starosta	8 000	Vlastní + externí
	2.2 Bezmotorová doprava	2.2.1 Vybudování chodníku od autobusové zastávky Krhová, točna do obce	střední	2026-2028	zastupitelstvo obce/ starosta	6 000	Vlastní + externí
		2.2.2 Budování chodníků a dešťové kanalizace v bočních ulicích	střední	2026-2028	zastupitelstvo obce/ starosta	20 000	Vlastní + externí
		2.2.3 Zpevněné plochy před fotbalovým hřištěm	nízká	2026-2028	zastupitelstvo obce/ starosta	1 000	Vlastní + externí
		2.2.4 Rekonstrukce chodníků (ulice od zahradnictví po náves)	střední	2026-2028	zastupitelstvo obce/ starosta	6 000	Vlastní + externí
		2.2.5 Příprava a výstavba chodníku k nákupnímu centru Retail Park (ul. Rožnovská Valašské Meziříčí)	střední	2025 - 2028	zastupitelstvo obce Krhová/ zastupitelstvo města Val. Meziříčí/ starosta	2 000	Vlastní + externí

Cíl	Opatření	Aktivity	Důležitost	Od - do	Odpovědnost	Náklady (tis. Kč)	Zdroj financování
					Krhová/starosta Val. Meziříčí		
		2.2.6 Úprava a vybudování přístupových ploch pro pěší a cyklisty k vlakové zastávce v obci Krhová a v lokalitě Na Dílcách	střední	2025-2028	zastupitelstvo obce/ starosta	4 000	Vlastní + externí
		2.2.7 Výstavba chodníku k zastávce točna Krhová od křižovatky na Nový Jičín	střední	2025-2028	zastupitelstvo obce/ starosta	4 000	Vlastní + externí
		2.2.8 Cyklostezka Krhová II	střední	2026-2028	zastupitelstvo obce/ starosta	6 000	Vlastní + externí
	2.3 Revitalizace veřejných prostranství	2.3.1 Úprava veřejného prostranství	střední	2024-2028	zastupitelstvo obce/ starosta	500	Vlastní + externí
		2.3.2 Revitalizace prostranství v okolí Zvoničky	střední	2025-2028	zastupitelstvo obce/ starosta	1 000	Vlastní + externí
		2.3.3 Hledání volného obecního prostoru, popř. pronájem soukr. prostoru a následné	nízká	2024-2028	zastupitelstvo obce/ starosta	100	Vlastní + externí

Cíl	Opatření	Aktivity	Důležitost	Od - do	Odpovědnost	Náklady (tis. Kč)	Zdroj financování
		využití prostranství (lokality Hrádky)					
		2.3.4 Revitalizace veřejného prostranství v lokalitě Pod Kameněm	střední	2024-2026	zastupitelstvo obce/ starosta	250	Vlastní + externí
		2.3.5 Vybudování polních, pěších cest a cestiček včetně stromořadí a mobiliáře	nízká	2024-2028	zastupitelstvo obce/ starosta	550	Vlastní + externí
		2.3.6 Vybudování parčíku s dětským hřištěm	nízká	2026-2028	zastupitelstvo obce/ starosta	2 500	Vlastní + externí
3. Kvalitní životní prostředí	3.1 Ochrana krajiny	3.1.1 Výstavba mokřadů a rybníků	nízká	2024-2028	zastupitelstvo obce/ starosta	1 000	Vlastní + externí
		3.1.2 Zbudování lesního jezírka	nízká	2024-2028	zastupitelstvo obce/ starosta	497	Vlastní + externí
		3.1.3 Údržba, úprava malých vodních toků, výstavba poldru	střední	2024-2028	zastupitelstvo obce/ starosta	3 000	Vlastní + externí
		3.1.4 Revitalizace a rozšiřování alejí	střední	2018-2023	zastupitelstvo obce/ starosta	300	Vlastní + externí

Cíl	Opatření	Aktivity	Důležitost	Od - do	Odpovědnost	Náklady (tis. Kč)	Zdroj financování
		3.1.5 Výsadba ovocných sadů	střední	2024-2028	zastupitelstvo obce/ starosta	500	Vlastní + externí
		3.1.6 Výsadba vrb u studánky (U kramolišů)	nízká	2024-2028	zastupitelstvo obce/ starosta	50	Vlastní + externí
		3.1.8 Péče o dřeviny a obecní zeleň	střední	2024-2028	zastupitelstvo obce/ starosta	300	Vlastní + externí
	3.2 Rozvoj environmentálního vzdělávání, výchovy a osvěty	3.2.1 Výstavba environmentální učebny se zahradou	střední	2024-2028	zastupitelstvo obce/ starosta	1 500	Vlastní + externí
	3.3 Úspory energií	3.3.1 Využití alternativních zdrojů energie (veřejné budovy, komunitní energetika)	střední	2024-2028	zastupitelstvo obce/ starosta	2 500	Vlastní + externí
4. Zachování kulturního a přírodního dědictví a rozvoj cestovního ruchu	4.1 Rozvoj návštěvnické infrastruktury	4.1.1 Obnova drobných sakrálních staveb	střední	2024-2028	zastupitelstvo obce/ starosta	347	Vlastní + externí
		4.1.2 Rozhledna Budička	nízká	2026-2028	zastupitelstvo obce/ starosta	2 500	Vlastní + externí
		4.1.3 Naučná stezka "Budička"	nízká	2026-2028	zastupitelstvo obce/ starosta	200	Vlastní + externí

Cíl	Opatření	Aktivity	Důležitost	Od - do	Odpovědnost	Náklady (tis. Kč)	Zdroj financování
	4.2 Podpora propagace obce	4.2.1 Publikace a materiály o obci Krhová, řemeslech apod.	střední	2024-2028	zastupitelstvo obce/ starosta	100	Vlastní + externí

**Kromě výše uvedených záměrů vzešly z veřejného projednání Programu rozvoje obce Krhová další náměty:**

- zřízení lékařské ordinace (praktický, dětský lékař)
- vybudování skateparku
- vybudování fotbalgolfu
- vytvoření zázemí pro rozvoj podnikatelské činnosti
- vybudování klidových zón a lesoparků
- zřízení jezírek a pítek
- vybudování cesty na Helštýn (spolupráce s městem Valašské Meziříčí)

### **Cíle, opatření a aktivity – v realizaci z období 2017-2023**

Cíl	Opatření	Aktivity	Období realizace	Náklady (tis. Kč)	Zdroj financování
3. Kvalitní životní prostředí	Úspory energií	Fotovoltaická elektrárna s uložištěm na budově OÚ Krhová	2023-2024	3 000	Vlastní + externí
4. Zachování kulturního a přírodního dědictví a rozvoj cestovního ruchu	Rozvoj návštěvnické infrastruktury	Zvonička V Břízkách	2021-dosud (zpracováno 2023)	N/A	Externí (Zvonička v Krhové z.s.)

## Cíle, opatření a aktivity – zrealizovaná a dokončená v období 2017-2023

Cíl	Opatření	Aktivity	Období realizace	Náklady (tis. Kč)	Zdroj financování
1. Ekonomický rozvoj a kvalita života	1.2 Podpora sportovního, kulturního a volnočasového vyžití	II. etapa – Multifunkční hřiště Multifunkční objekt na hřiště v obci Krhová	2022	11 937	Vlastní + externí (NSA)
		IV. etapa - Šatny a zázemí fotbalového hřiště Multifunkční objekt na hřiště v obci Krhová			
		Víceúčelové hřiště Víceúčelové hřiště u ZŠ Krhová	2020	2 290	Vlastní + externí (MMR)
		Letní kino (mobilní) včetně souvisejícího zařízení Podpora kultury spolkové činnosti – letní kino v Krhové	2023	237	Vlastní + externí (SZIF)
	1.3 Podpora vzdělávání	Úprava veřejného prostranství před budovou ZŠ Veřejné prostranství před budovou ZŠ Krhová, Hlavní č.p. 205	2018	1 523	Vlastní + externí (OPŽP)
		Rozšíření zpevněných ploch kolem budovy ZŠ			
		Stavební úpravy, rekonstrukce ZTI a venkovních rozvodů ZŠ Krhová	2018	727	Vlastní + externí (OPŽP)

## Cíle, opatření a aktivity – zrealizovaná a dokončená v období 2017-2023

		Kompletní rekonstrukce vzduchotechniky v kuchyni MŠ Krhová – Rekuperace větrání kuchyně	2022	2 836	Vlastní + externí (MMR)
		Přestavba MŠ – využití balkonu pavilonu A2 Stavební úpravy mateřské školy – pavilon A2, U Školky č.p. 445, Krhová	2020	1 817	Vlastní + externí (MMR)
	1.4 Zajištění bezpečnosti	Stavební úpravy budovy hasičské zbrojnice	2018	926	Vlastní + externí (Zlínský kraj)
		Protipovodňový varovný a monitorovací systém obce Krhová	2022	3 721	Vlastní + externí (OPŽP)
2. Rozvoj dopravní infrastruktury a revitalizace veřejných prostranství	2.1 Motorová doprava	Oprava lesní sítě cest Rekonstrukce LC Skoková - Zakopaná	2018	5 035	Vlastní + externí (SZIF/PRV)
		Oprava komunikace ke hřbitovu a Pod Kameněm	2018	985	Vlastní + externí (Zlínský kraj)
		Oprava komunikace v ulici Pod lesem - Krhová	2018	2 172	Vlastní + externí (Zlínský kraj)
		Obnova komunikace Pod Horami	2022	1 873	Vlastní + externí (MMR)

## Cíle, opatření a aktivity – zrealizovaná a dokončená v období 2017-2023

		Oprava mostů Most ev. č. M02 přes Srní potok v obci Krhová (U Kapličky)	2022	6 367	Vlastní + externí (MMR)
		Oprava mostů Rekonstrukce mostu 05 přes Srní potok poškozeného přívalovými dešti	2018	2 992	Vlastní + externí (MMR)
		Rozšíření parkoviště u MŠ	2023	368	Vlastní
		Řešení křižovatky ne Rožnovskou Oprava komunikace Rožnovská a vybudování přípojovacího pruhu z Krhové na silnici I/35	2023	N/A	Externí (ŘSD + ŘSZK)
	2.2 Bezmotorová doprava	Cyklostezka Krhová	2022-2023	4 068	Vlastní + externí (SFDI, Zlínský kraj)
		Bezbariérové chodníky na ulici Hlavní v Krhové Bezbariérové chodníky v Krhové – úsek 06, 07	2018	778	Vlastní
		Bezbariérové chodníky v obci Krhová – úsek č. 5	2022	2 761	Vlastní + externí (IROP)
		Přechod přes železniční trať	2022-2023	N/A	Externí (SŽDC)

## Cíle, opatření a aktivity – zrealizovaná a dokončená v období 2017-2023

		Novostavba chodníku v obci Krhová (Pod Jehličnou a Bří Podmolů)	2020-2021	1 078	Vlastní + externí (IROP)
		Chodník kolem ulice Rožnovská Silnice I/35 – SO 151 Chodník	2023	2 290	Vlastní + externí (SFDI)
	2.3 Revitalizace veřejných prostranství	Rekonstrukce veřejného prostranství vč. přestavby stávajícího objektu na veřejné toalety	2022	2 116	Vlastní + externí (MAS – SZIF/PRV)
3. Kvalitní životní prostředí	3.1 Ochrana krajiny	Výsadba stromů	2023	173	Vlastní + externí (NPŽP)
		Krhová – Založení a obnova krajinných prvků a revitalizace zeleně na hřbitově	2020-2023	1 681	Vlastní + externí (OPŽP)
4. Zachování kulturního a přírodního dědictví a rozvoj cestovního ruchu	4.1 Rozvoj návštěvnické infrastruktury	Rekonstrukce přístřešku pramene „Jarošovka“	2021	317	Vlastní
		Obnova drobných sakrálních staveb	2023	430	Vlastní
		Budování veřejné infrastruktury k podpoře cestovního ruchu – lesní stezka s interaktivními prvky, elektronabíječka apod.	2022	641	Vlastní + externí (MMR)

## **B.3 Podpora realizace programu**

Výše uvedená strategická část Programu rozvoje obce Krhová byla zpracována na základě východisek analytické části, výsledků dotazníkového šetření realizovaného mezi občany obce Krhová, vyhodnocení vývoje na základě komparace s výsledky dotazníkového šetření realizovaného v roce 2017 a výstupů veřejného projednání. Tvorba tohoto dokumentu podléhala primárnímu dohledu starostky obce a byla projednána také s orgány obce a jejími občany. Realizace PRO Krhová po jeho schválení zastupitelstvem spadá do gesce starostky obce, která se stává garantem PRO Krhová. Inicivace realizace jednotlivých opatření je pak ponechána na odpovědných osobách, které jsou definovány v bodě B.2 strategické části dokumentu. Schválený dokument je v tištěné podobě k dispozici na Obecním úřadě Krhová a v elektronické verzi je zveřejněn na webových stránkách obce [www.krhova.cz](http://www.krhova.cz).

### **Monitoring naplňování Programu rozvoje obce Krhová**

Hodnocení plnění plánovaných aktivit Programu rozvoje obce Krhová bude probíhat vždy v období od ledna do března každého roku následujícího po roce schválení PRO Krhová zastupitelstvem obce. Monitoring realizovaných a nerealizovaných aktivit spadá do povinností garanta programu, který může tento úkol delegovat na místostarostu obce, účetního pracovníka obce či jiného pověřeného pracovníka.

### **Aktualizace Programu rozvoje obce Krhová**

Aktualizace dokumentu v návaznosti na nové potřeby a podněty z území spadají do kompetencí garanta Programu rozvoje obce Krhová, který může rozhodnout také o rozšíření či zpřesnění návrhové části dokumentu. Aktualizace dokumentu již nepodléhají schválení zastupitelstvem obce. Aktualizovaná verze programu rozvoje obce bude vždy zveřejněna na webových stránkách obce [www.krhova.cz](http://www.krhova.cz).

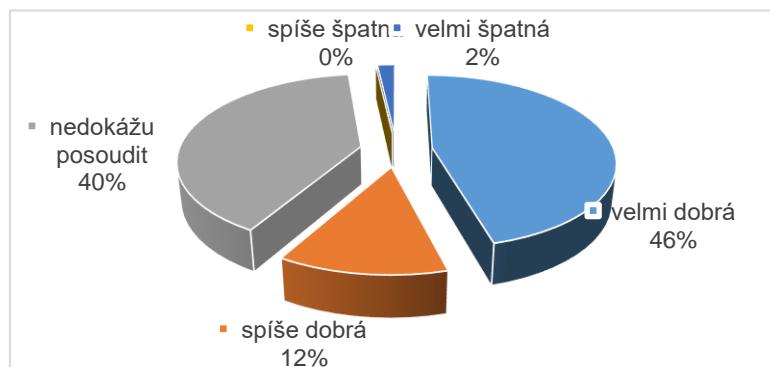
# Příloha č. 1 Výsledky dotazníkového šetření

## A. Zhodnocení současného stavu

### A.1 Jak hodnotíte úroveň následujících oblastí?

#### Kvalita mateřské školy

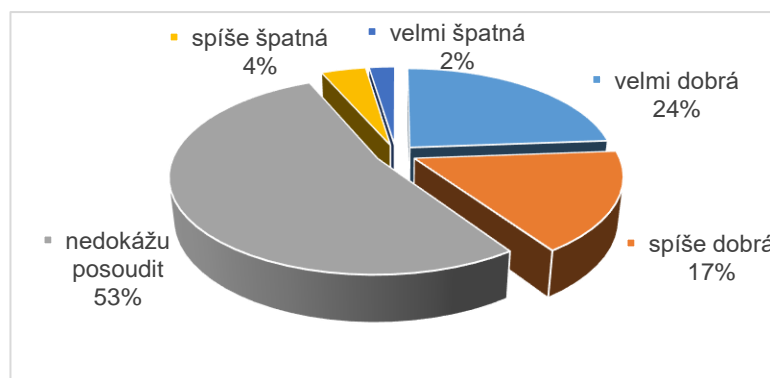
hodnocení	počet
velmi dobrá	77
spíše dobrá	21
nedokážu posoudit	67
spíše špatná	0
velmi špatná	3



V roce 2017 spokojeno 69 % a nespokojeny 3 % respondentů. V roce 2023 vyjádřilo spokojenost 58 % respondentů a nespokojenost 2 % respondentů.

#### Kvalita základní školy

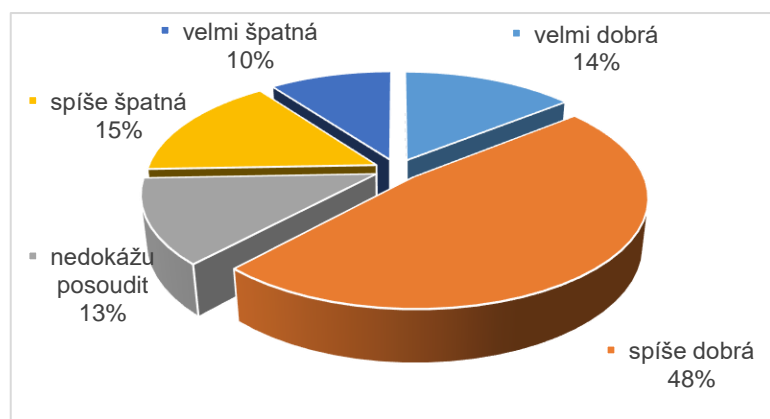
hodnocení	počet
velmi dobrá	40
spíše dobrá	28
nedokážu posoudit	89
spíše špatná	7
velmi špatná	4



V roce 2017 hodnotilo kvalitu základní školy 48 % respondentů pozitivně a 16 % zúčastněných negativně. V roce 2023 hodnotilo kvalitu základní školy 41 % respondentů pozitivně a 6 % respondentů negativně.

#### Možnosti kulturního vyžití

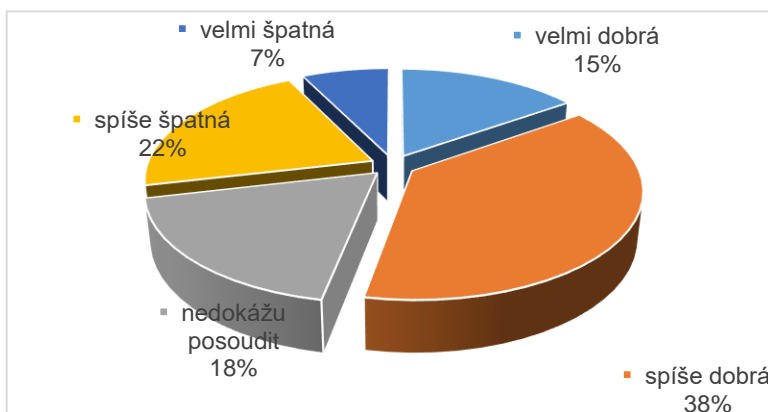
hodnocení	počet
velmi dobrá	24
spíše dobrá	80
nedokážu posoudit	21
spíše špatná	26
velmi špatná	17



Možnosti kulturního vyžití byly v roce 2017 pozitivně hodnoceny 61 % respondentů, naopak 31 % respondentů bylo s možnostmi nespokojeno. Obdobné vnímání měli dotázaní také v roce 2023 (62 % spokojeno, 25 % nespokojeno).

### Možnosti sportovního vyžití

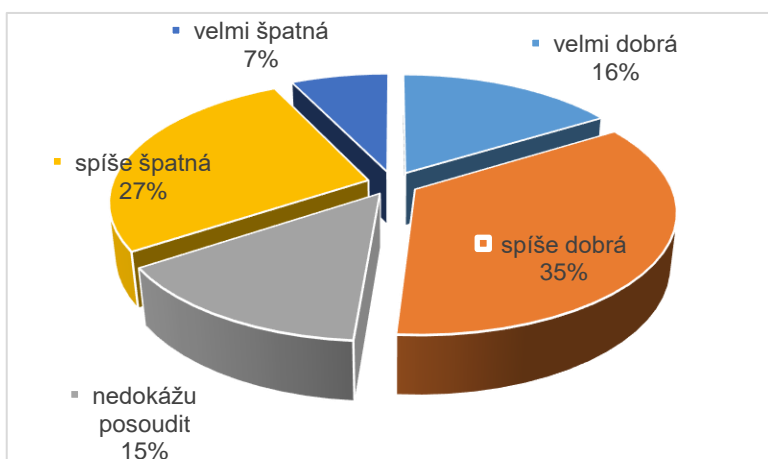
hodnocení	počet
velmi dobrá	25
spíše dobrá	62
nedokážu posoudit	30
spíše špatná	35
velmi špatná	12



S možnostmi sportovního vyžití bylo v roce 2017 spokojeno 43 % dotázaných a nespokojeno 46 % dotázaných účastníků dotazníkového šetření. V roce 2023 se vnímání této oblasti značně zlepšilo (53 % respondentů spokojeno a 29 % nespokojeno).

### Možnosti volnočasového vyžití

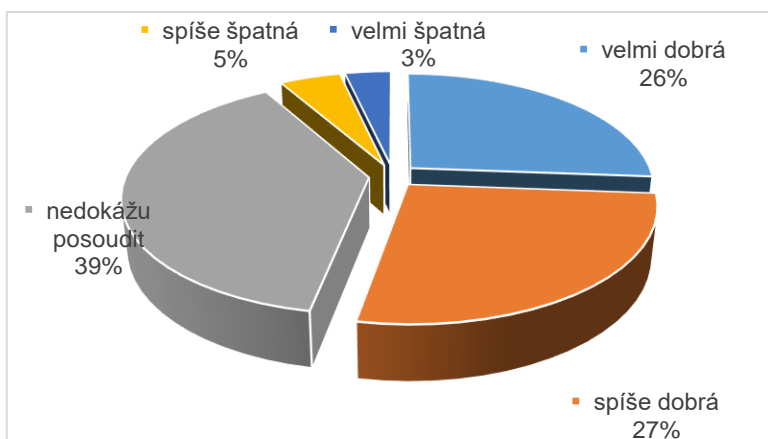
hodnocení	počet
velmi dobrá	27
spíše dobrá	58
nedokážu posoudit	24
spíše špatná	45
velmi špatná	12



S možnostmi volnočasového vyžití bylo v roce 2017 spokojeno pouze 34 % respondentů, 52 % respondentů nebyly spokojeni. V roce 2023 je již vnímání spokojenosti zcela opačné (51 % spokojeno a 34 % nespokojeno).

### Činnosti spolků a sdružení

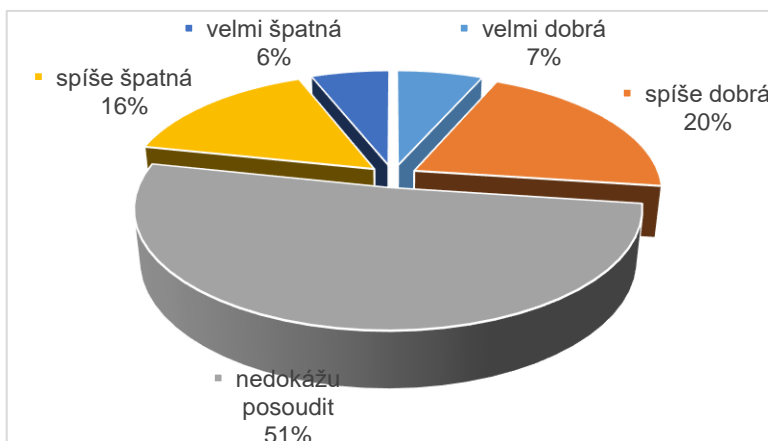
hodnocení	počet
velmi dobrá	44
spíše dobrá	45
nedokážu posoudit	65
spíše špatná	8
velmi špatná	6



Činnost spolků a sdružení je nadále hodnocena velmi pozitivně (2017 – spokojeno 64 %, nespokojeno 9 % respondentů, v roce 2023 spokojeno 53 % a nespokojeno 8 % respondentů).

### Dostupnost sociálních služeb

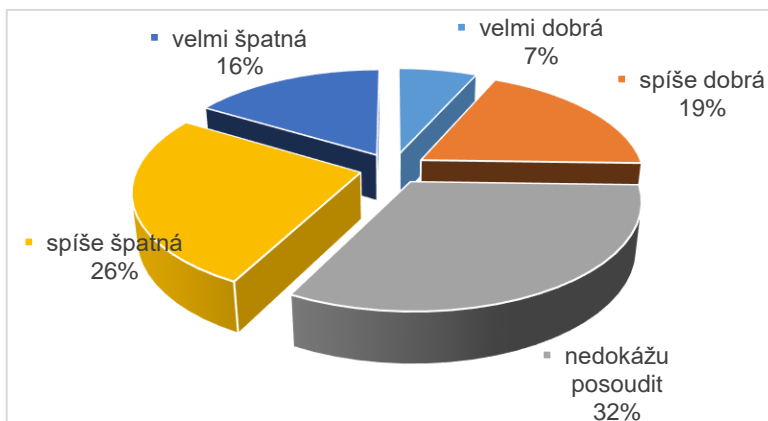
hodnocení	počet
velmi dobrá	11
spíše dobrá	34
nedokážu posoudit	85
spíše špatná	26
velmi špatná	10



Téměř neměnné zůstává vnímání dostupnosti sociálních služeb, kdy v roce 2017 dostupnost pozitivně hodnotilo 24 % a negativně 27 % respondentů. V roce 2023 bylo 27 % respondentů spokojeno a 22 % nespokojeno.

### Dostupnost zdravotních služeb

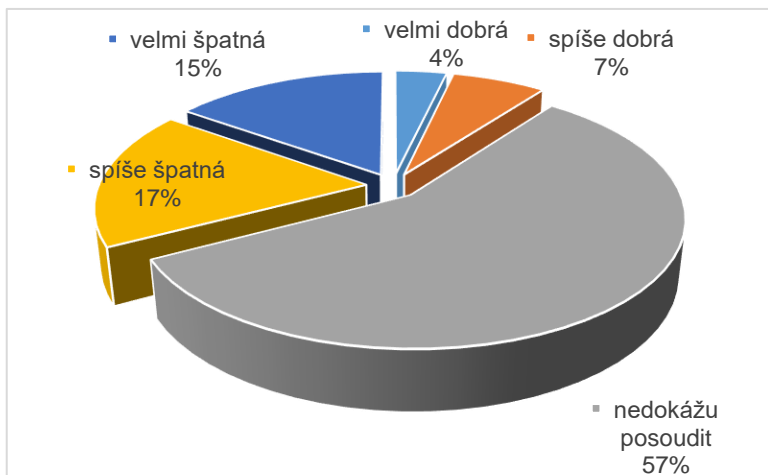
hodnocení	počet
velmi dobrá	11
spíše dobrá	31
nedokážu posoudit	53
spíše špatná	43
velmi špatná	27



Stále poměrně velmi negativně je hodnocena dostupnost zdravotních služeb (2017 – 50 % nespokojeno a 19 % spokojeno, 2023 – 42 % nespokojeno a 26 % odpovídajících spokojeno).

### Nabídka pracovních míst

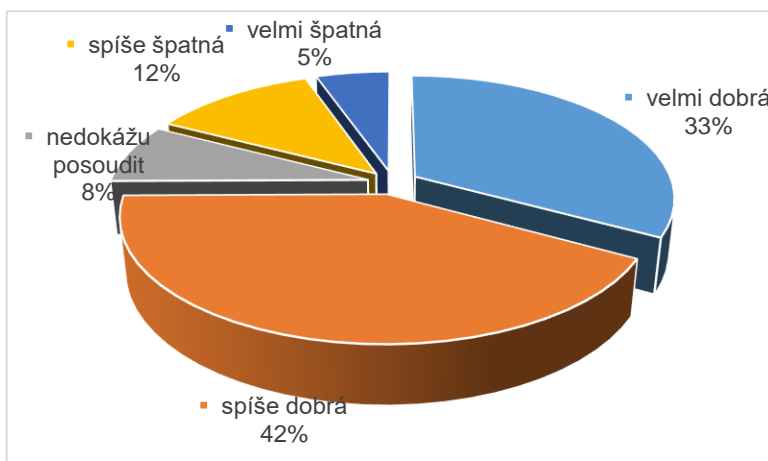
hodnocení	počet
velmi dobrá	6
spíše dobrá	11
nedokážu posoudit	94
spíše špatná	29
velmi špatná	25



Poměrně negativně je stále obyvateli obce Krhová hodnocena nabídka pracovních míst, kdy se však jedná o oblast, kterou není možné z pozice obce zcela ovlivnit. Výsledky šetření téměř shodné – v roce 2017 bylo 11 % dotázaných a 38 % nespokojeno, v roce 2023 je spokojeno 11 % a nespokojeno 32 %. Pro ostatní respondenty je hodnocení dané oblasti nerelevantní.

### Dopravní dostupnost hromadnou dopravou

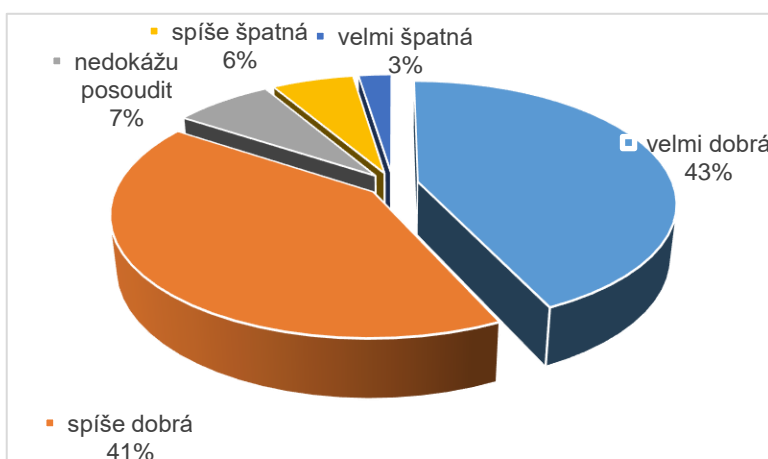
hodnocení	počet
velmi dobrá	55
spíše dobrá	70
nedokážu posoudit	13
spíše špatná	20
velmi špatná	9



Dopravní dostupnost je dlouhodobě velmi dobře hodnocena – v roce 2017 spokojeno 66 % obyvatel a nespokojeno 24 %. V roce 2023 kladně hodnotí oblast 75 % osob a negativně 17 %.

### Stav zastávek hromadné autobusové dopravy

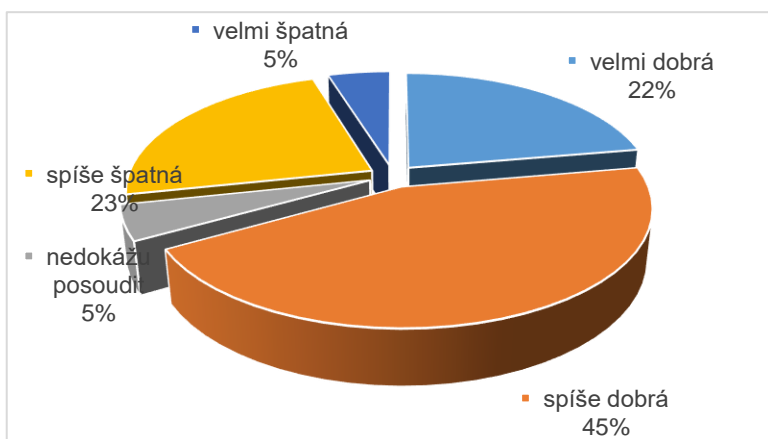
hodnocení	počet
velmi dobrá	71
spíše dobrá	68
nedokážu posoudit	12
spíše špatná	10
velmi špatná	4



Obdobně je kladně hodnocen stav autobusových zastávek hromadné dopravy – spokojeno 78 % dotázaných v roce 2017 a 84 % v roce 2023.

### Nákupní možnosti

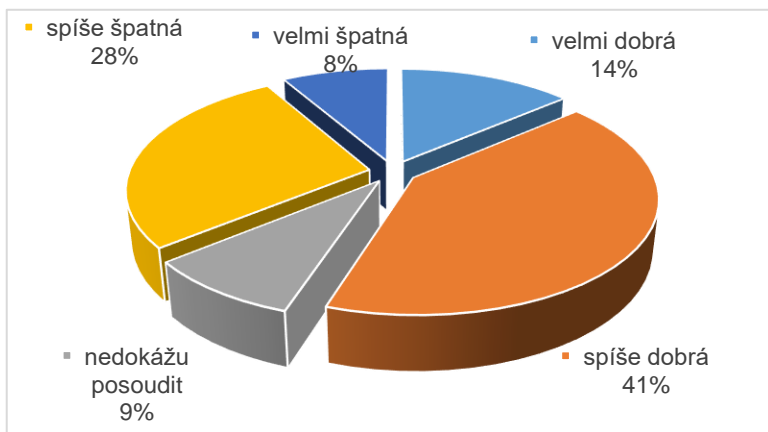
hodnocení	počet
velmi dobrá	37
spíše dobrá	74
nedokážu posoudit	8
spíše špatná	39
velmi špatná	8



Zlepšilo se vnímání nákupních možností v obci Krhová – v roce 2017 spokojeno pouze 46 % respondentů, v roce 2023 již 67 %.

**Dostupnost služeb poštovní, bankovní atd.**

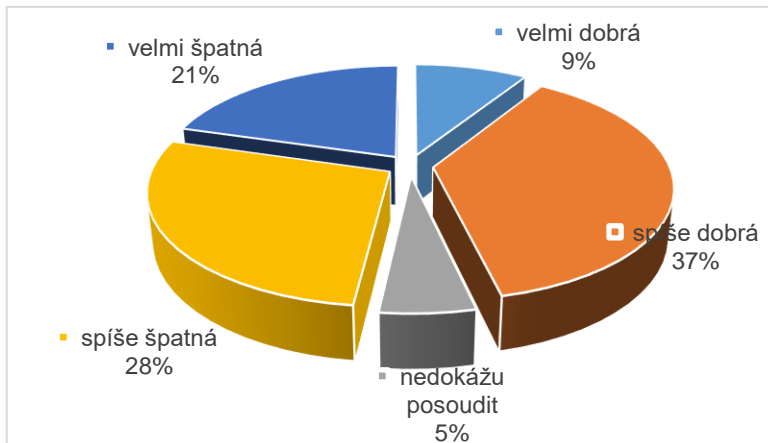
hodnocení	počet
velmi dobrá	23
spíše dobrá	69
nedokážu posoudit	15
spíše špatná	46
velmi špatná	14



Pouze polovina obyvatel je spokojena s dostupností služeb v obci, v roce 2017 bylo spokojeno pouze 52 % obyvatel zapojených do šetření, v roce 2023 pak 55 %.

**Bezpečnost bezmotorové dopravy (pěší, cyklodoprava)**

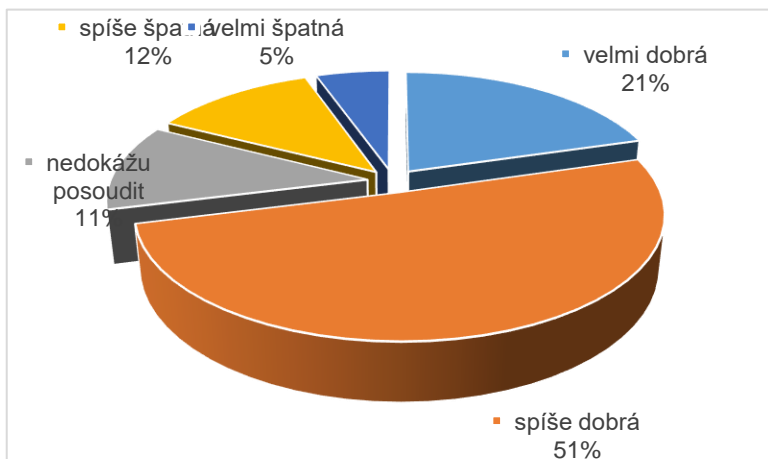
hodnocení	počet
velmi dobrá	15
spíše dobrá	62
nedokážu posoudit	9
spíše špatná	46
velmi špatná	34



K výraznějšímu zlepšení vnímání došlo v oblasti bezpečnosti bezmotorové dopravy, kdy v roce 2017 bylo pouze 26 % obyvatel spokojeno a 67 % nespokojeno. V roce 2023 již spokojeno 46 % osob a 49 % nespokojeno.

**Bezpečnost v obci**

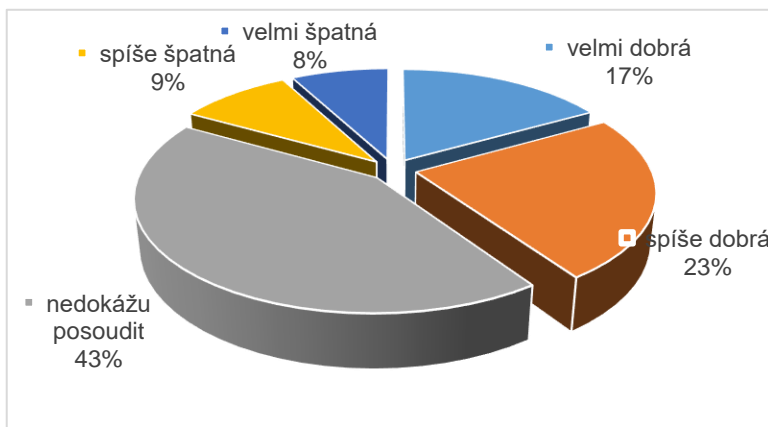
hodnocení	počet
velmi dobrá	34
spíše dobrá	84
nedokážu posoudit	19
spíše špatná	20
velmi špatná	9



K výraznému zlepšení došlo také v oblasti vnímání celkové bezpečnosti v obci, a to ze spokojenosti 49 % obyvatel v roce 2017 na 72 % obyvatel v roce 2023.

### Dostupnost bydlení/možnost výstavby rodinných domů

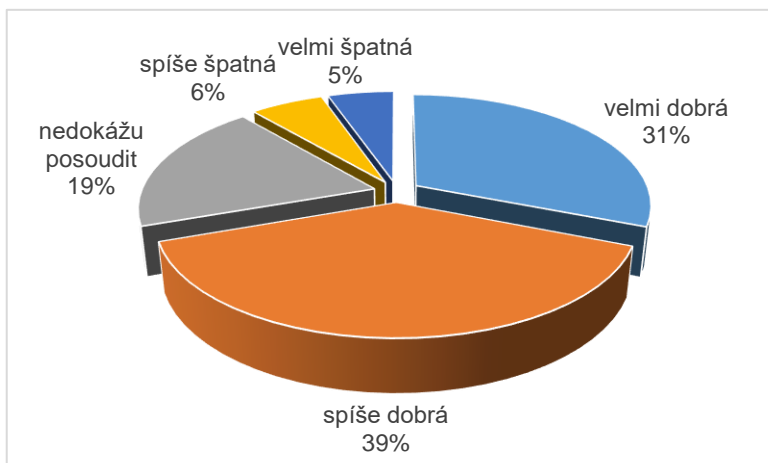
hodnocení	počet
velmi dobrá	28
spíše dobrá	39
nedokážu posoudit	71
spíše špatná	15
velmi špatná	13



Téměř neměnné je vnímání spokojenosti v oblasti možností bydlení, kdy v roce 2017 bylo 43 % obyvatel spokojeno a 16 % nespokojeno. V roce 2023 je spokojeno 40 % odpovídajících a nespokojeno 17 %.

### Práce obecního úřadu

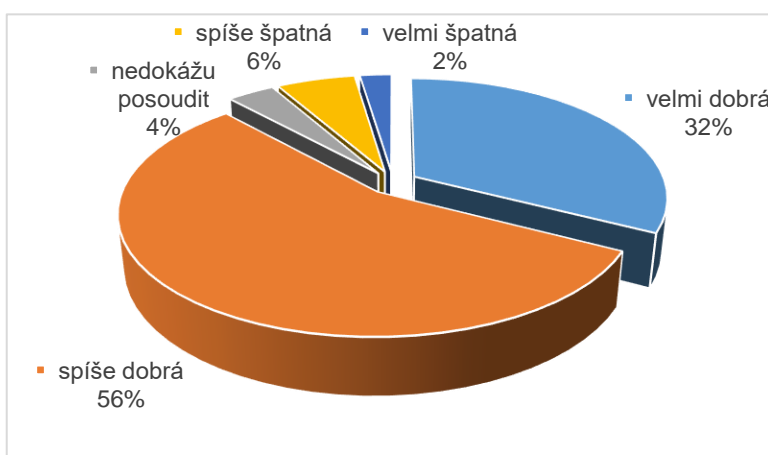
hodnocení	počet
velmi dobrá	52
spíše dobrá	65
nedokážu posoudit	32
spíše špatná	10
velmi špatná	9



V roce 2023 došlo ke zvýšení spokojenosti s prací obecního úřadu (70 % spokojeno, 11 % nespokojeno) oproti roku 2017 (63 % spokojeno a 23 % nespokojeno).

### Čistota obce

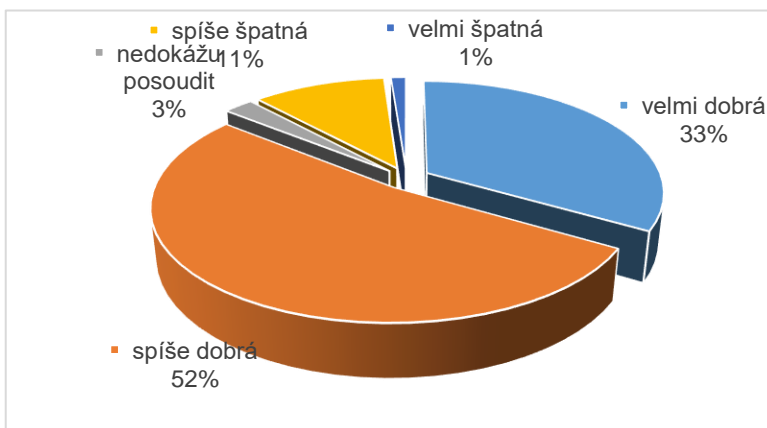
hodnocení	počet
velmi dobrá	55
spíše dobrá	94
nedokážu posoudit	6
spíše špatná	10
velmi špatná	4



Dlouhodobě je dobře hodnocena čistota obce (v roce 2017 spokojeno 79 % a nespokojeno 18 % dotázaných, v roce 2023 pak 88 % osob spokojeno a pouze 8 % nespokojeno).

### Celkový vzhled obce

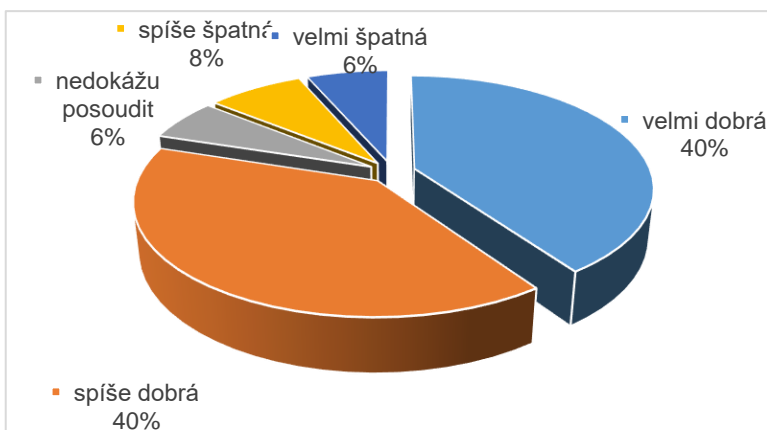
hodnocení	počet
velmi dobrá	56
spíše dobrá	88
nedokážu posoudit	4
spíše špatná	18
velmi špatná	2



Stejně tak je roste spokojenost s celkovým vzhledem obce (v roce 2017 spokojeno 72 % a nespokojeno 22 %, v roce 2023 spokojeno 85 % a nespokojeno 12 %).

### Odpadové hospodářství – možnosti třídění a dostupnost sběrných nádob

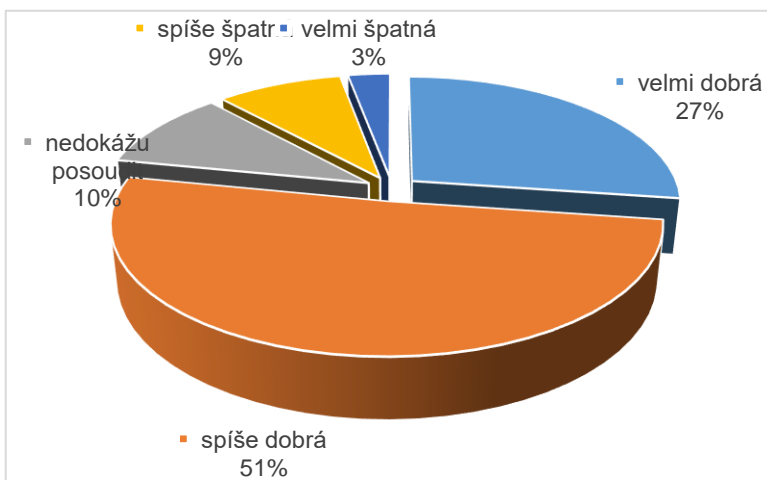
hodnocení	počet
velmi dobrá	68
spíše dobrá	67
nedokážu posoudit	10
spíše špatná	13
velmi špatná	11



Převážná spokojenost je vnímána také co se týče odpadového hospodářství, kde v roce 2017 bylo spokojeno 74 % dotázaných a v roce 2023 je spokojeno až 80 % obyvatel.

### Stav životního prostředí

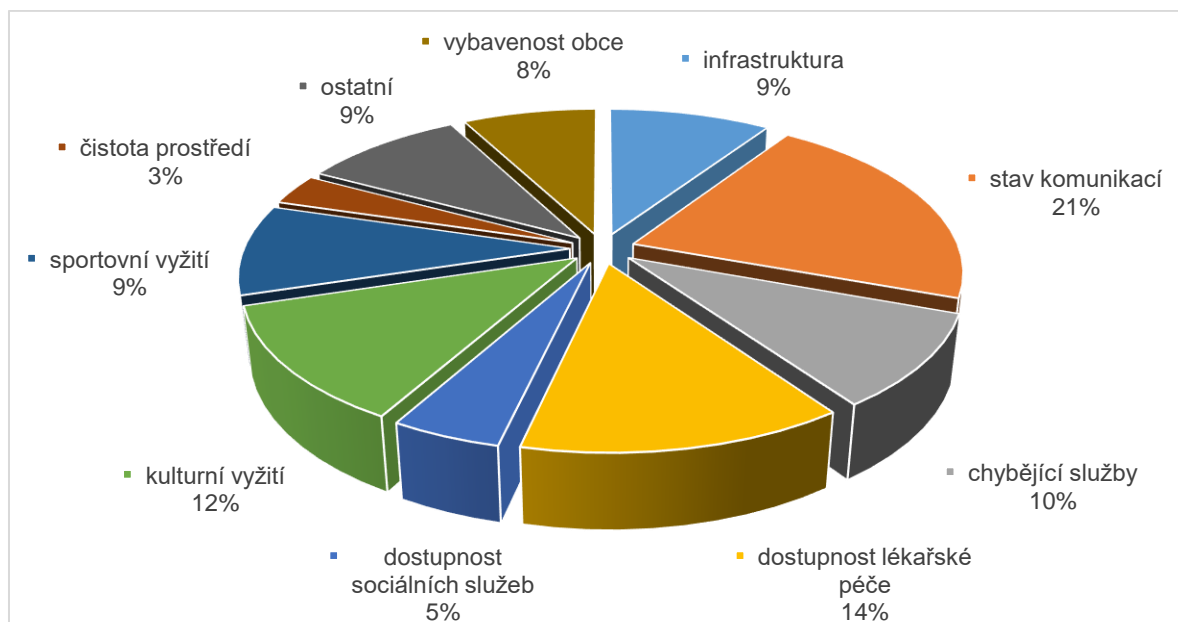
hodnocení	počet
velmi dobrá	46
spíše dobrá	86
nedokážu posoudit	17
spíše špatná	15
velmi špatná	5



Převážná spokojenost je vnímána také v oblasti stavu životního prostředí – v roce 2017 bylo spokojeno 63 % obyvatel a 23 % obyvatel nespokojeno, v roce 2023 vnímá tuto oblast pozitivně již 78 % obyvatel a pouze 12 % je nespokojeno.

## A.2 Co je pro vás největším problémem obce?

možnost	počet
infrastruktura	35
stav komunikací	79
chybějící služby	36
dostupnost lékařské péče	50
dostupnost sociálních služeb	17
kulturní vyžití	45
sportovní vyžití	35
čistota prostředí	12
ostatní	35
vybavenost obce	29



Při hodnocení největších problémů obce z pohledu občanů nedošlo téměř k žádné změně vnímání. Za největší problémy je zařazován stav komunikací, dostupnost lékařské péče a

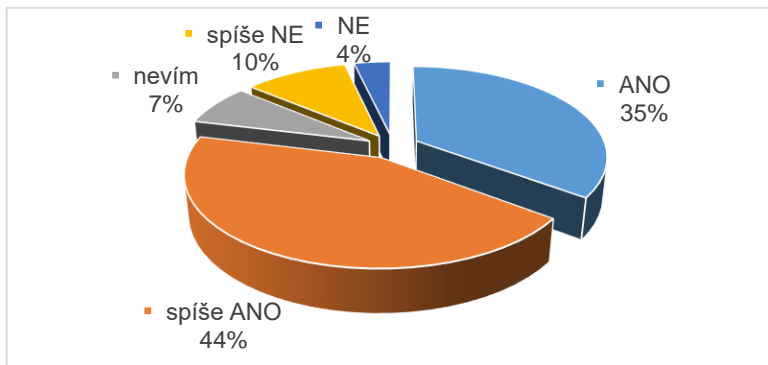
## A.3 Komentář k současnému stavu obce – s čím jste spokojeni, nespokojeni, co by se mohlo nebo mělo změnit:

Nespokojenost respondenti uvedli jednoznačně v souvislosti se špatným stavem a chybějícími úseky chodníků a místních komunikací pro pěší v obci a s vysokou intenzitou dopravy včetně překračování nejvyšší povolené rychlosti vozidel v obci a chybějícími opatřeními ke zpomalení provozu. Uvedena zde byla často také nespokojenost s chybějící cyklostezkou obcí a její napojení na Cyklostezku Bečva a Hostašovice. Dále také chybějící kulturní zařízení či chybějící možnosti sportovního a volnočasového vyžití zejména pro děti a mládež. Často uváděným nedostatkem je také problém neuklizených psích exkrementů a absence košů se sáčky na psí exkrementy.

Spokojenost naopak dotázaní občané projeví s rozvojem obce a množstvím realizovaných projektů, dostupností základní infrastruktury (zejména škol). Pozitivně zde byla hodnocena komunikace a prezentace obce a obecně zde převládá spokojenost s čistotou obce a životem v obci Krhová.

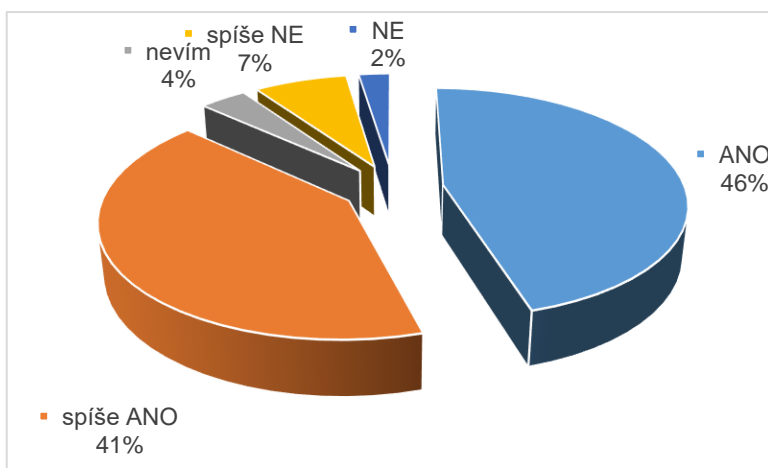
#### A.4 Jste spokojen/a s rozvojem obce za posledních 10 let?

hodnocení	počet
ANO	58
spíše ANO	72
nevím	12
spíše NE	17
NE	6



#### A.5 Jste celkově spokojen/a s životem v obci?

hodnocení	počet
ANO	75
spíše ANO	68
nevím	6
spíše NE	12
NE	4



## B. Rozvoj obce

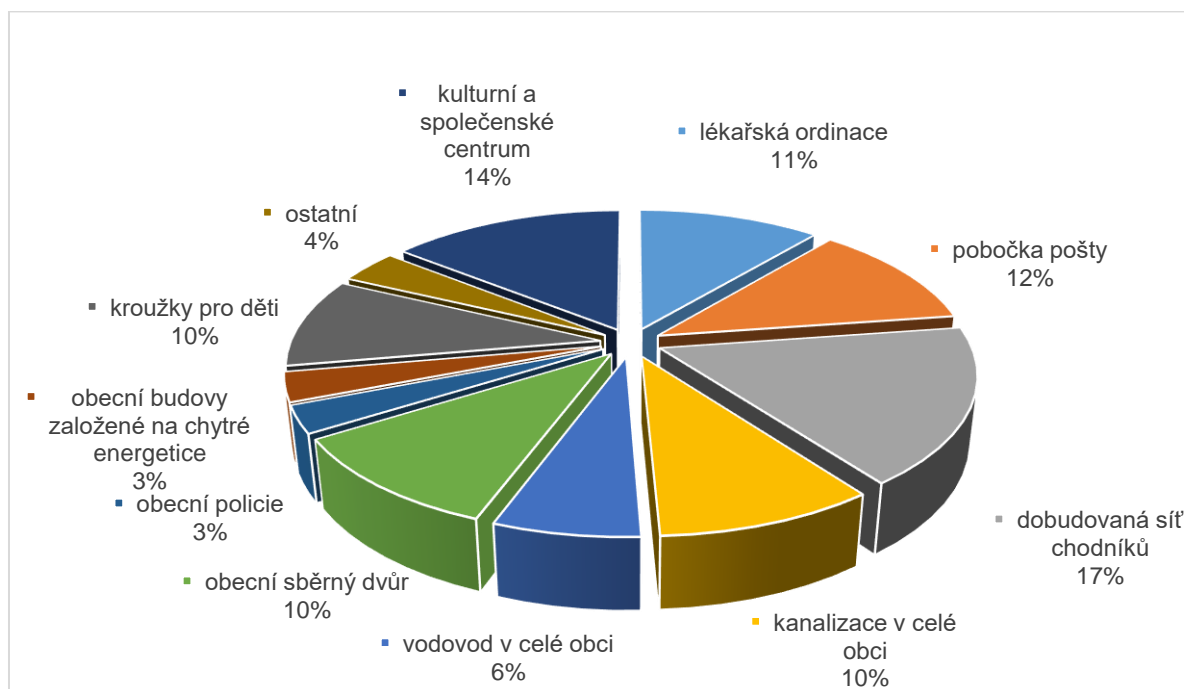
### B.1 Co v obci nejvíce postrádáte?

Respondenti nejčastěji uváděli:

- kulturní zařízení
- dětské hřiště a víceúčelové hřiště
- kroužky pro děti a mládež
- větší množství nádob na sběr odpadu v obci
- kompletní síť bezpečných chodníků
- napojení na cyklostezku
- služby a zdravotnické zařízení ad.

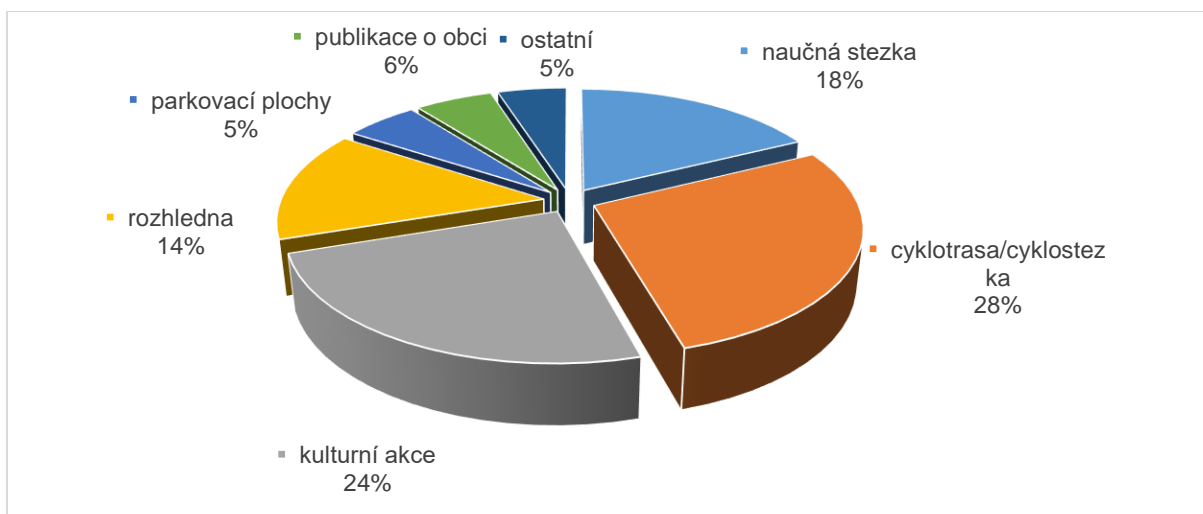
## B.2 Co by podle vás nemělo za 5 let v obci chybět?

možnost	počet
lékařská ordinace	49
pobočka pošty	51
dobudovaná síť chodníků	75
kanalizace v celé obci	42
vodovod v celé obci	28
obecní sběrný dvůr	46
obecní policie	13
obecní budovy založené na chytré energetice	14
kroužky pro děti	43
ostatní	16
kulturní a společenské centrum	63



## B.3 Co by podle vás zvýšilo atraktivitu města pro návštěvníky?

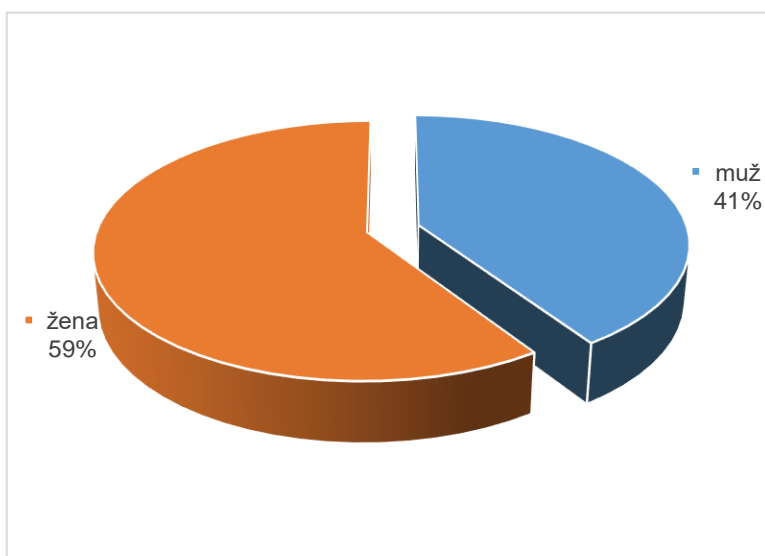
možnost	počet
naučná stezka	57
cyklotrasa/cyklostezka	90
kulturní akce	78
rozhledna	46
parkovací plochy	17
publikace o obci	18
ostatní	16



## C. Identifikace respondenta

### C.1 Pohlaví:

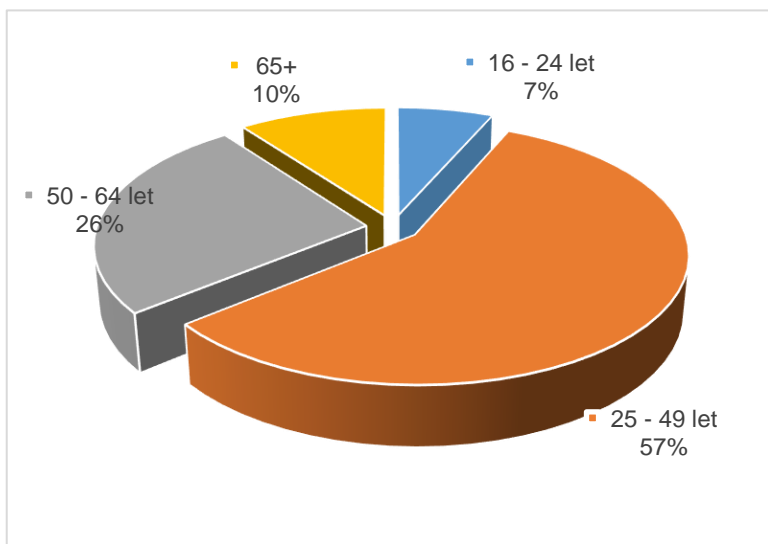
možnost	počet
muž	67
žena	98



..

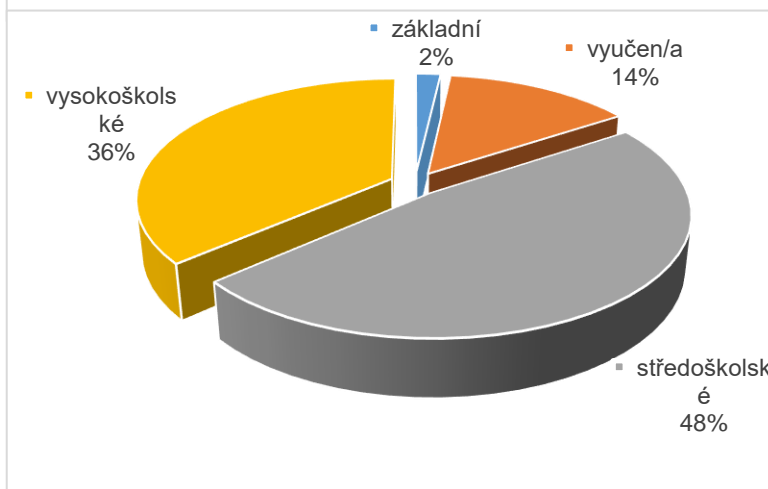
## C.2 Věková skupina:

hodnocení	počet
16 - 24 let	11
25 - 49 let	96
50 - 64 let	43
65+	17



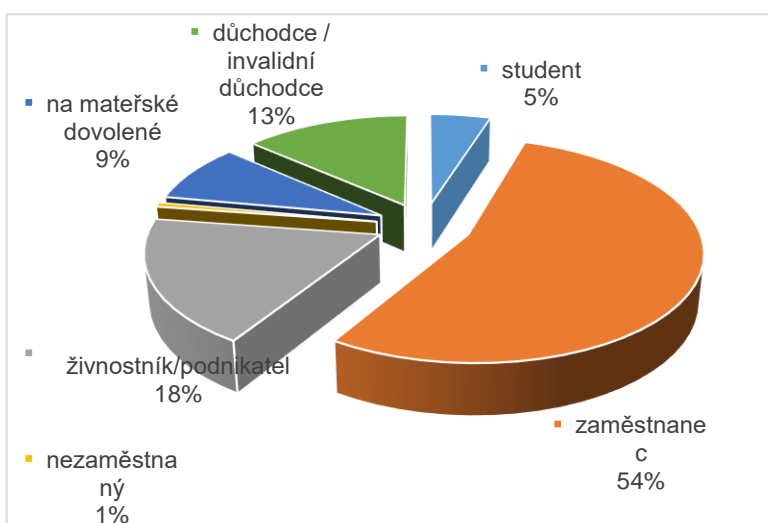
## C.3 Nejvyšší dosažené vzdělání:

hodnocení	počet
základní	3
vyučen/a	23
středoškolské	79
vysokoškolské	60



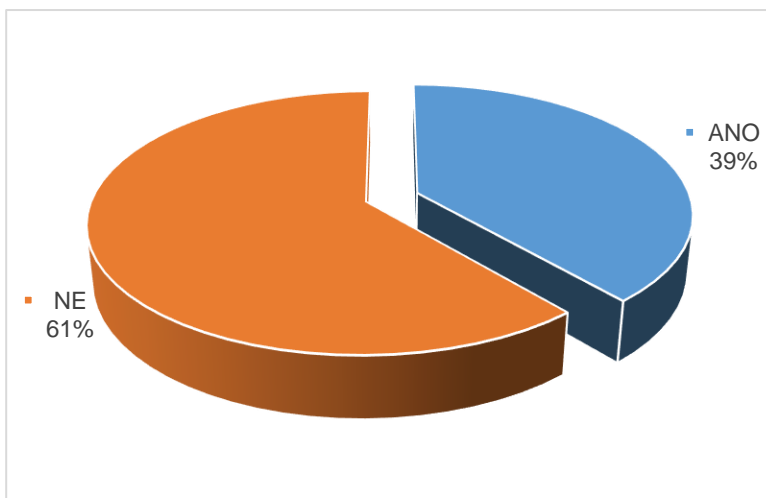
## C.4 Ekonomická aktivita:

hodnocení	počet
student	8
zaměstnanec	88
živnostník/podnikatel	30
nezaměstnaný	1
na mateřské dovolené	14
důchodce / invalidní důchodce	22



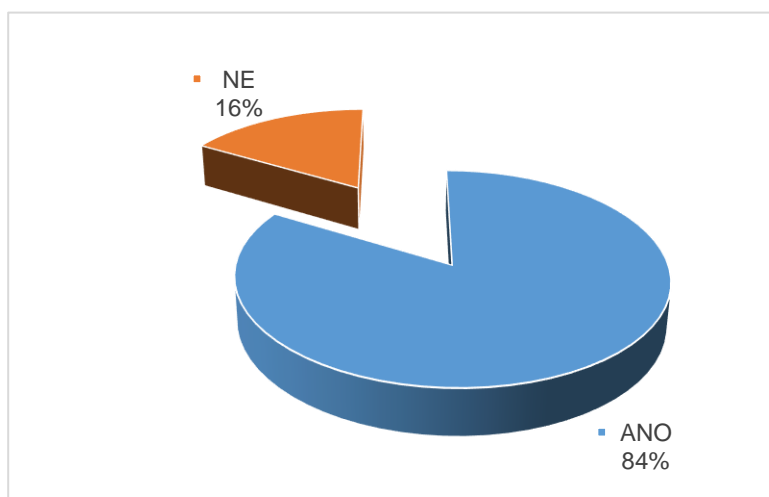
**C.5 Zajímáte se aktivně o dění ve městě (zapojení do spolkové činnosti, kandidatura a členství v zastupitelstvu atd.)?**

hodnocení	počet
ANO	63
NE	100



**C.6 Myslíte si, že jste dostatečně informován/a o dění ve městě?**

hodnocení	počet
ANO	137
NE	27



**C.7 Odkud nejčastěji získáváte informace o dění ve městě?**

hodnocení	počet
místní rozhlas	63
mobilní rozhlas	26
obecní zpravodaj	92
webové stránky obce	98
facebook	95
informační tabule	20
ostatní	5
z doslechu	33
Youtube	11

