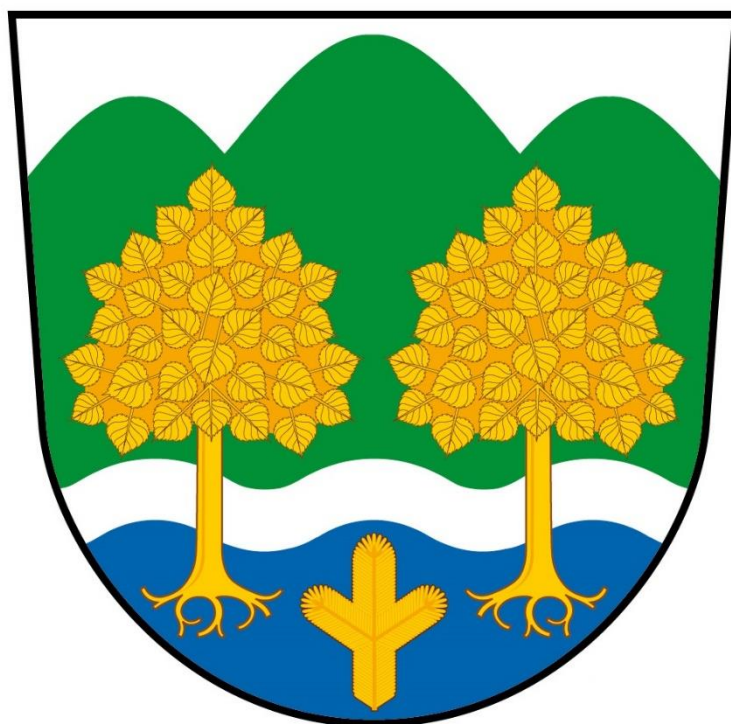


PROGRAM ROZVOJE OBCE **KRHOVÁ**



NA OBDOBÍ LET
2018 - 2023

Obsah

Úvod	2
A. Analytická část	3
A.1 Charakteristika města	3
1 Území.....	3
2 Obyvatelstvo	6
3 Hospodářství	9
4 Infrastruktura	12
5 Vybavenost obce.....	17
6 Životní prostředí	20
7 Správa obce	21
A.2 Východiska pro návrhovou část	26
Výsledky dotazníkového šetření	26
SWOT analýza	27
B. Návrhová část.....	28
B.1 Strategická vize	28
B.2 Cíle, opatření a aktivity	29
B.3 Podpora realizace programu	37
Příloha č. 1 Výsledky dotazníkového šetření	38

Úvod

Program rozvoje obce Krhová na roky 2018 – 2023 (dále jen PRO Krhová) je hlavním strategickým dokumentem obce Krhová a představuje základní plánovací dokument obce dle zákona č. 128/2000 Sb., o obcích (obecní zřízení), ve znění pozdějších předpisů.

Pro samotný proces tvorby obdobných strategií jsou v České republice obvykle používány dvě základní metody strategického plánování, tzv. expertní a komunitní metoda. Expertní metoda využívá k navržení rozvojové strategie především znalostí externích odborníků, při zvolení komunitní metody se naopak do procesu tvorby rozvojové strategie v rozhodující míře zapojují mnohem více místní aktéři (zastupitelé, občané atd.). Pro zpracování PRO Krhová byla využita kombinace obou metod s použitím již existujících analytických podkladů.

Do procesu tvorby tohoto strategického dokumentu tak byla, kromě externích expertů, zapojena pro tento účel vytvořená pracovní skupina sestávající se ze zastupitelů obce Krhová a zástupců dalších organizací i široké veřejnosti, kteří se zúčastnili veřejného projednání. Na formulaci problémových oblastí a zhodnocení a posouzení potřeb obce se podíleli také občané obce Krhová, a to prostřednictvím realizovaného dotazníkového šetření. Strategický dokument pak byl projednán s občany obce v rámci veřejného projednání.

Strategický dokument tvoří dvě na sebe navazující části, a to část analytická a část návrhová. Analytická část vymezuje základní východiska a popisuje výchozí stav obce, včetně zhodnocení jejích silných a slabých stránek, příležitostí a ohrožení. Návrhová část pak stanovuje vizi obce a definuje hlavní rozvojové priority obce na období let 2018 – 2023.

PRO Krhová formuluje směřování rozvoje obce Krhová v horizontu šesti let. Jeho hlavním cílem je stanovit vizi rozvoje a cestu směřující k dosažení této vize. Strategický dokument je zásadním rozvojovým dokumentem zejména z následujících důvodů:

- identifikuje stávající stav, hodnotí výchozí situaci a hodnotí rozvojový potenciál;
- vytyčuje vizi budoucího stavu, definuje rozvojové priority a určuje cestu budoucího rozvoje;
- sladuje představy jednotlivých subjektů o rozvoji obce a slouží tak k prevenci budoucích sporů a zajišťuje kontinuitu rozvoje;
- je podkladem pro rozhodování orgánů obce v rozvojových záležitostech;
- podporuje spolupráci různorodých subjektů v obci tak, aby byl využit potenciál lidí i organizací působících v obci;
- zvyšuje připravenost obce k podání žádostí o dotační podporu a zvyšuje šance získat finanční prostředky z vnějších zdrojů (z veřejných dotací, ze soukromého sektoru);
- je podkladem pro cílený a zdůvodněný územní průmět rozvojových aktivit v územním plánu.

PRO Krhová byl zpracován v období duben – prosinec 2017 a schválen Zastupitelstvem obce Krhová dne 7. prosince 2017 usnesením č. 25/2017/Z-331.

A. Analytická část

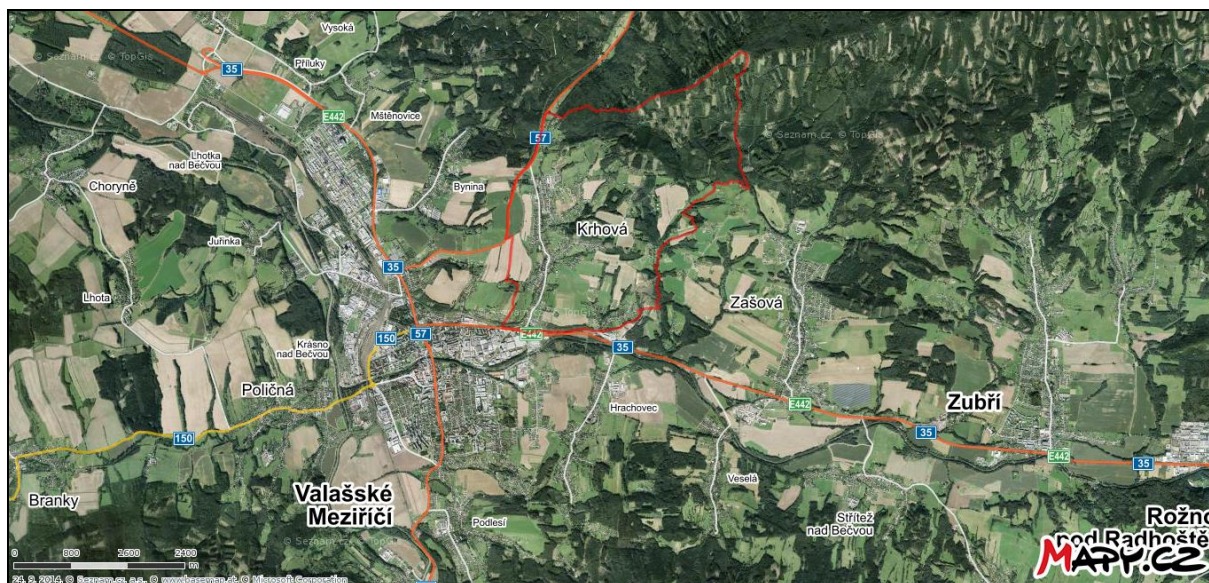
A.1 Charakteristika města

1 Území

Poloha

Obec Krhová se nachází v severní části Zlínského kraje, konkrétně v okrese Vsetín a současně správním obvodu obce s rozšířenou působností Valašské Meziříčí (dále jen ORP Valašské Meziříčí). S městem Valašské Meziříčí obec přímo sousedí; vzdálenost mezi centry je pouhých 2 km, severovýchodně od Valašského Meziříčí. Správní území obce je tvořeno jedním katastrem o celkové výměře 805,35 ha, přičemž hustota zalidnění obce je 244,35 obyvatel/km². Sever řešeného území hraničí s Moravskoslezským krajem, čímž se obec Krhová stává, co se týká dostupnosti, jednou z nejbližších obcí od krajského města Zlín. Samotnou obcí, ležící v nadmořské výšce 312 m n.m., protéká Srní potok s lidovým názvem „Krhůvka“.

Letecký snímek obce Krhová



Pramen: www.mapy.cz.

Obec Krhová přímo sousedí s městem Valašské Meziříčí a obcí Zašová. Do ORP Valašské Meziříčí patří dále obce Branky, Jarcová, město Kelč, Kladeruby, Kunovice, Lešná, Loučka, Mikulůvka, Oznice, Police, Poličná, Podolí, Stráž nad Bečvou a Velká Lhota.

Poloha obce Krhová v rámci České republiky, Zlínského kraje a ORP Valašské Meziříčí



Pramen: Wikipedie a ČSÚ.

Historické souvislosti

První písemná zmínka o Krhové se datuje z roku 1442, kdy se v zemských deskách moravských vzpomíná vladýka Hudek z Krhové. Krhová tehdy zřejmě tvořila samostatný vladýcký statek. V 16. století se stala Krhová součástí panství Rožnova pod Radhoštěm. Již v polovině 18. století se stala Krhová lázeňskou obcí a to díky sedmi pramenů železnatosíraté vody. Lázně (Wittigsbad) využívající účinky jedlového jehličí vznikly na Jehličné a staly se tak známým výletním místem.

Obyvatelstvo obce se původně živilo zemědělstvím. Po založení skláren v Krásně, byla převážná většina obyvatel obce zaměstnána jako dělnictvo. Zbytek obyvatel našlo obživu v cihelně v Hrachovci nebo v tabákové továrně v Novém Jičíně. Dva roky před založením skláren, tj. roku 1953, byla obec připojena k městu Valašské Meziříčí a stala se tak její místní částí na dlouhých 60 let. Na základě místního referenda konaného dne 21.4.2012 se dne 1.1.2013 stala Krhová opět samostatnou obcí.

Struktura půdního fondu

Co do využití půdy na řešeném území převažuje lesní půda (303,18 ha), s menším odstupem pak dále orná půda (209,47 ha) a travní porosty (110,24 ha). Lesy tak zaujímají 38 % a orná půda 26 % celkové rozlohy obce. Strukturu využití půdy v obci Krhová ilustruje následující tabulka.

Struktura využití půdy v obci Krhová v roce 2016

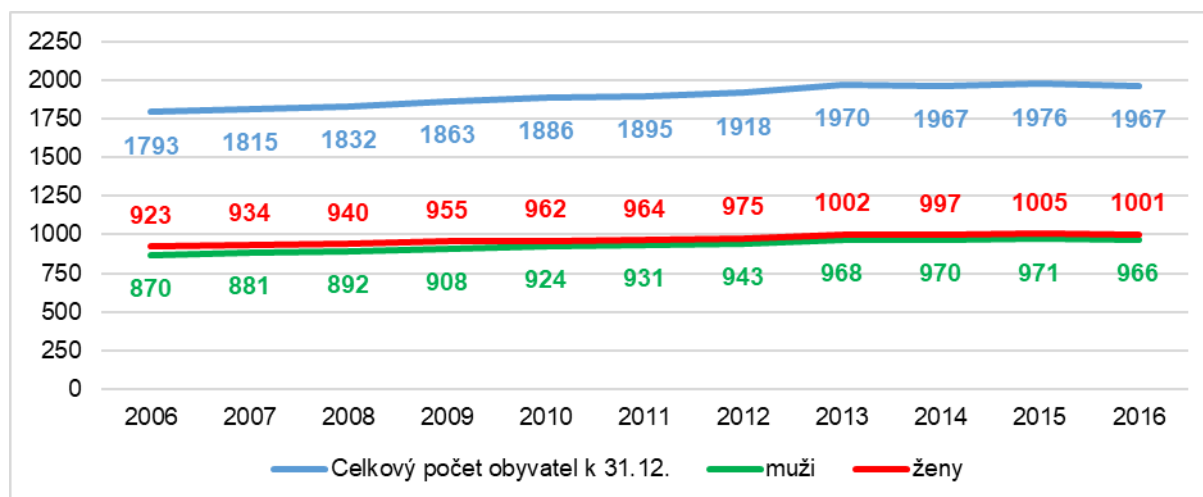
Výměra dle druhu půdy	Rozloha
Výměra orné půdy	209,47 ha
Výměra chmelnic	0,00 ha
Výměra vinic	0,00 ha
Výměra zahrad	76,10 ha
Výměra ovocných sadů	4,56 ha
Výměra travních porostů	110,24 ha
Výměra lesní půdy	303,18 ha
Výměra vodních ploch	6,53 ha
Výměra zastavěných ploch	19,60 ha
Výměra ostatních ploch	75,67 ha
Rozloha celkem	805,35 ha

Pramen: ČSÚ.

2 Obyvatelstvo

V obci Krhová bylo dle údajů Českého statistického úřadu (dále jen ČSÚ) evidováno ke dni 31.12.2016 celkem 1 967 obyvatel. Celkový počet obyvatel žijících na území obce Krhová v období let 2006 až 2016 je znázorněn v grafu níže. Pro širší analýzu vývoje počtu obyvatel na území obce bylo využito také údajů Městského úřadu Valašské Meziříčí, který tento ukazatel evidoval do roku 2012, kdy území bylo místní částí města Valašské Meziříčí. Z grafu je patrný dlouhodobý mírný nárůst celkového počtu obyvatel s mírně převažujícím podílem žen nad podílem mužů. Nejvyšší počet obyvatel byl evidován v roce 2015 (1 976 osob), kdy za necelých deset let došlo k nárůstu počtu obyvatel na tomto území o 183 osob oproti roku 2006 (1 793 osob).

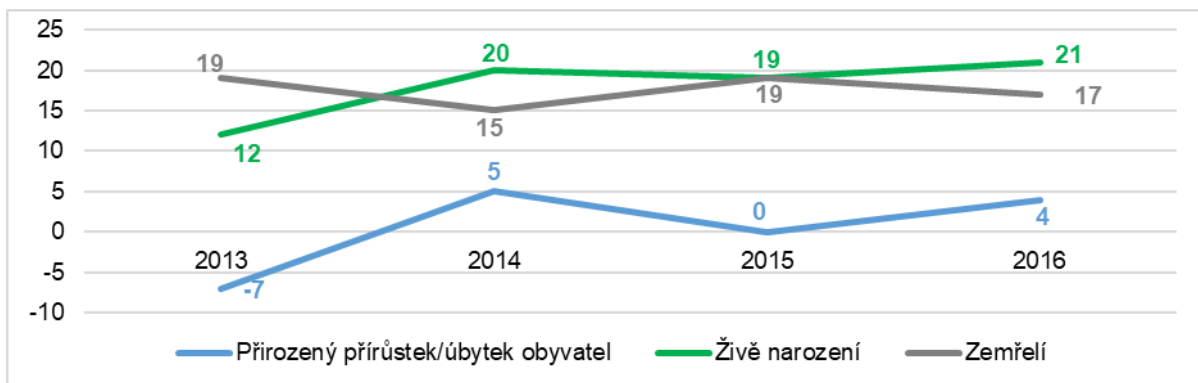
Vývoj počtu obyvatel na území obce Krhová v letech 2006 – 2016



Pramen: Městský úřad Valašské Meziříčí; ČSÚ.

Z hlediska přirozené změny obyvatel byl v letech 2014 a 2016 vykazován přirozený přírůstek obyvatel. V těchto letech tedy převyšoval počet osob narozených rodičům s trvalým nebo dlouhodobým pobytem na území obce Krhová celkový počet osob zemřelých. V roce 2013 byl evidován přirozený úbytek obyvatel, kdy počet zemřelých převýšil počet narozených o 7 osob. Přirozená změna obyvatel obce Krhová je znázorněna v grafu níže.

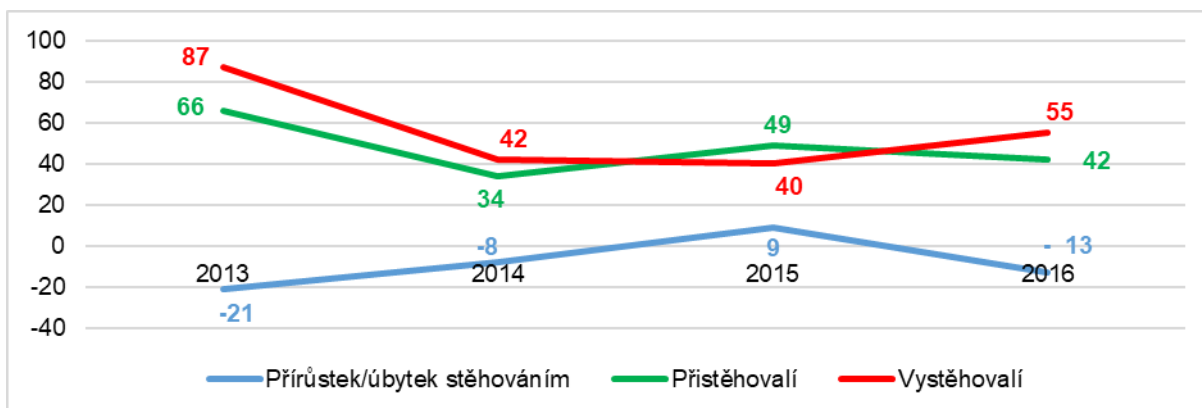
Přírůstek a úbytek obyvatel obce Krhová v letech 2013 – 2016



Pramen: ČSÚ.

Kromě přirozené změny obyvatel ovlivňuje vývoj celkového počtu obyvatel také migrace, tedy stěhování obyvatel. Z tohoto pohledu převažoval v letech 2013 až 2015, jak je znázorněno v grafu níže, počet vystěhovaných osob nad počtem přistěhovaných, avšak s výjimkou roku 2015. Nejvyšší počet osob změnil své trvalé bydliště mimo území obce Krhová v roce 2013 (87 osob). Přestože byl v tomto roce vykázán zároveň největší počet přistěhovaných osob (66 osob), v konečném důsledku bylo dosaženo záporného migračního salda (- 21 osob). Kladné hodnoty bylo z pohledu migračního salda dosaženo pouze v roce 2015, kdy počet přistěhovaných obyvatel (49 osob) převýšil počet vystěhovaných (40 osob) o 9 osob.

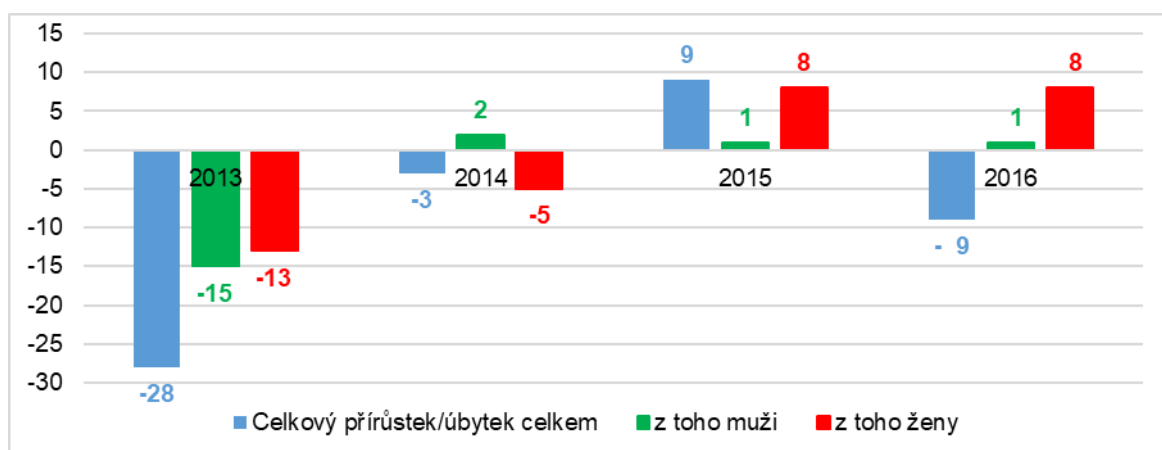
Migrace obyvatel obce Krhová v letech 2013 – 2016



Pramen: ČSÚ.

Výše uvedené údaje o přirozené změně a migraci obyvatel se tedy promítají do podoby celkového přírůstku či úbytku obyvatel a udávají vývoj celkového počtu obyvatel. Jak je patrné z grafu níže, v letech 2013, 2014 a 2016 byl vykázán celkový úbytek obyvatelstva, což koresponduje s vývojem celkového počtu obyvatel znázorněným v grafu uvedeném v úvodu této kapitoly. Pozitivní vývoj byl zaznamenán pouze v roce 2015 (celkový přírůstek 9 osob).

Celková přírůstek/úbytek obyvatel obce Krhová v letech 2013 – 2016



Pramen: ČSÚ.

Z hlediska demografické analýzy je důležitým hlediskem také věk obyvatelstva. Věkové složení obyvatelstva obce Krhová je zachyceno v tabulce níže, kde je patrný také vývoj průměrného věku žijících osob. Ten je v souladu s celorepublikovým trendem i zde rostoucí. V roce 2016 činil průměrný věk obyvatel obce Krhová 41,7 let.

Z hlediska věkové struktury je zde nejvíce zastoupena skupina osob v produktivním věku, tedy 15 až 64 let (v průměru 1 311 osob). Rostoucí je však zejména počet osob starších 65 let (361 osob). Počet osob v předproduktivním (307 osob) a produktivním věku (1 299 osob) se ve sledovaném období vymezeném rok 2013 až 2016 snižoval.

Věková struktura obyvatelstva obce Krhová v letech 2013 - 2016

		2013	2014	2015	2016
Průměrný věk		40,8	41,1	41,3	41,7
Počet obyvatel dle produkčních skupin	0 - 14 let	315	311	313	307
	15 - 64 let	1 322	1312	1313	1299
	65 a více let	333	344	350	361

Pramen: ČSÚ.

Z důvodu vzniku obce po roce 2011, kdy bylo realizováno Sčítání lidí, domů a bytů, nejsou za tento územní celek k dispozici údaje o vyjížďce a vzdělanostní struktuře obyvatel.

3 Hospodářství

V obci Krhová bylo ke konci roku 2016 evidováno 463 ekonomických subjektů, z toho se zjištěnou aktivitou celkem 226. Je nutné připomenout, že reálně aktivních podnikatelských subjektů je vždy méně než registrovaných z důvodu např. přerušení provozování činnosti a další.

Z hlediska právní formy podnikatelských subjektů usazených na území obce Krhová lze konstatovat, že v převážné míře jsou zastoupeny subjekty fyzických osob, konkrétně fyzických osob podnikajících podle živnostenského zákona (78,6 %). U právnických osob, konkrétně u právní formy – obchodní společnost, je míra zastoupení pouze 7,5 % z celkového počtu registrovaných podnikatelských subjektů. Přehledné dělení podnikatelských subjektů podle právní formy v roce 2016 ilustruje níže uvedená tabulka.

Podnikatelské subjekty podle právní formy v obci Krhová k 31.12.2016

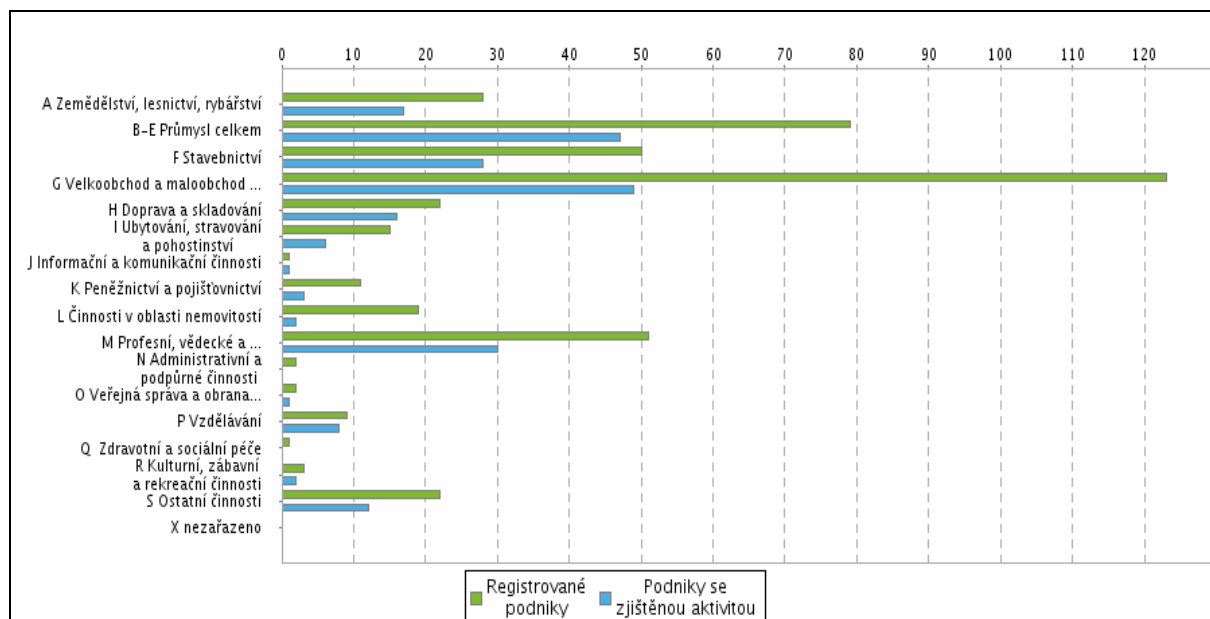
	Registrované podniky	Podniky se zjištěnou aktivitou
Celkem	463	226
Fyzické osoby	402	195
Fyzické osoby podnikající dle živnostenského zákona	364	171
Fyzické osoby podnikající dle jiného než živnostenského zákona	24	16
Zemědělství podnikatelé	14	8
Právnické osoby	61	31
Obchodní společnosti	35	27
Akciové společnosti	.	.
Družstva	.	.

Pramen: ČSÚ.

V obci Krhová převažovala v roce 2016 dle sledovaných hospodářských činností činnost nákupu, prodeje (Velkoobchod a maloobchod včetně opravy a údržby motorových vozidel) a činnost zabývající se průmyslem celkově, která byla zastoupena v počtu 49, respektive 47 aktivních registrovaných podniků.

Nejmenší počet aktivních registrovaných podniků je sledováno v oblasti informační a komunikační činnosti, nemovitostí, peněžnictví, pojišťovnictví a veřejné správě a obraně, které jsou zastoupeny v počtu jednoho až tří podnikatelských subjektů. Hodnoty všech odvětví přehledně znázorňuje níže uvedený graf.

Struktura podnikatelských subjektů podle odvětví obce Krhová k 31.12.2016



Pramen: ČSÚ.

Trh práce

Charakteristika trhu práce se odvíjí zejména od sledování vývoje počtu ekonomicky aktivních zaměstnaných a nezaměstnaných. Statistiky trhu práce jsou spravovány Ministerstvem práce a sociálních věcí ČR (dále jen MPSV). Od ledna 2013 je sledován ukazatel s názvem Podíl nezaměstnaných osob, který vyjadřuje podíl dosažitelných uchazečů o zaměstnání ve věku 15 až 64 let ke všem obyvatelům ve stejném věku. Tento ukazatel nahradil původně používaný ukazatel s názvem Míra registrované nezaměstnanosti. Z důvodu odlišného způsobu výpočtu jsou tyto dva ukazatele neporovnatelné a od roku 2013 je tak nově sledován pouze Podíl nezaměstnaných osob, který je zachycen v níže uvedené tabulce.

Podíl nezaměstnaných osob

Území	2011	2012	2013	2014	2015	2016
Obec Krhová	x	x	x	6,51 %	5,26 %	4,80 %
ORP Valašské Meziříčí	x	x	8,55 %	7,61 %	6,51 %	5,58 %
Okres Vsetín	7,93 %	9,08 %	9,67 %	8,53 %	7,00 %	5,89 %
Zlínský kraj	7,00 %	7,82 %	8,34 %	7,36 %	5,98 %	4,92 %
Česká republika	6,77 %	7,37 %	8,17 %	7,46 %	6,24 %	5,19 %

Pozn.: Údaje za roky 2011 a 2012 byly MPSV pro okresy, kraje a ČR dopočítány zpětně.

Pramen: Ministerstvo práce a sociálních věcí.

Vlivem změny metodiky výpočtu ukazatele a jeho přepočtům dochází ke zkreslení vývoje na trhu práce a není tak možné jednoznačně konstatovat zlepšující se vývoj v této oblasti.

Nicméně z výše uvedené tabulky a zaznamenaných hodnot je patrné, že trend zaměstnanosti je od doby osamostatnění obce stabilní a nezaměstnanost zjevně klesá. Na konci prosince roku 2016 se v obci držel podíl nezaměstnaných osob na hodnotě 4,80 %. To představuje celkově 64 uchazečů o zaměstnání v obci Krhová. Na konci roku 2014 bylo přitom evidováno celkem 86 uchazečů a na konci roku 2015 ještě 69 osob.

V porovnání s ORP Valašské Meziříčí, průměrem za okres Vsetín, hodnotou za Zlínský kraj a Českou republikou je tato hodnota nižší. Tento příznivý vývoj je způsoben blízkostí města Valašské Meziříčí, ekonomickým oživením, též migrací ekonomicky aktivního obyvatelstva a kopíruje trendy trhu práce.

4 Infrastruktura

Dopravní infrastruktura

Řešeným územím v současnosti prochází dva nejvýznamnější silniční tahy nadmístního významu. Silnice I/35 (státní hranice – Liberec – Hradec Králové - Olomouc – Lipník nad Bečvou – Valašské Meziříčí – státní hranice), je zařazena do sítě mezinárodního a celostátního významu jako tah E442 a silnice I/57 (státní hranice – Opava – Nový Jičín – Valašské Meziříčí – Vsetín – Horní Lideč – státní hranice). Komunikační systém je dále tvořen silnicí III/05720 s přímou návazností na silnice I. třídy a místními, účelovými komunikacemi, který celý systém propojují. V zastavěném území obce Krhová jsou silnice územně stabilizovány a zajišťují přímou obsluhu přilehlých objektů.

Dle celostátního sčítání dopravy na dálniční a silniční síti zpracované ŘSD ČR z roku 2016 projelo po silnici III/05720 v úseku délky cca 2,5 km zasahující centrum katastrální území obce Krhová celkem 6 292 vozidel za 24 hodin. Z toho 5 669 osobních a dodávkových motorových vozidel, 536 těžkých motorových vozidel a 87 jednostopých motorových vozidel.

Pro záměry nadmístního významu, návaznost silničních tahů na území Moravskoslezského kraje jsou nově vymezeny plochy pro přeložku silnice I/57 v nové stopě v souvislosti s křížením přeložky silnice I/35 (záměr ZUR ZK). Potřeba jejich vymezení je dána nutností přeložky silnice I/57 v místě křížení s navrženou přeložkou silnice I/35. Vzájemná koordinace byla prověřena technickou studií „Přeložka silnice I/35 Valašské Meziříčí, severní obchvat“.

Mapa sítě silnic v obci Krhová a okolí



Pramen: Geoportál ŘSD.

Parkovací plochy jsou převážně situovány u objektů občanské vybavenosti (pošta, knihovna, obecní úřad). Parkování a odstavení osobních vozidel je dále zajišťováno na plochách veřejných prostranství nebo plochách pro silniční dopravu či soukromých plochách. V těsné blízkosti hřbitova je navrhována nová plocha pro parkování, stávající je v současné době nedostačující.

Hromadná doprava:

Doprava je zajištěna dle trojdhody mezi městem Valašské Meziříčí, obcí Krhová a obcí Poličná. Pravidelná autobusová linka č. 946001 Krhová – Poličná je hlavním prostředkem hromadné dopravy vzhledem k řešenému území. Jedná se o dojížděku osob do škol, zaměstnání, nákupy či zájmovými činnostmi zejména sousedního Valašského Meziříčí. Tato linka má v řešeném území 6 zastávek pokrývající téměř celou obec s výjimkou okrajových částí.

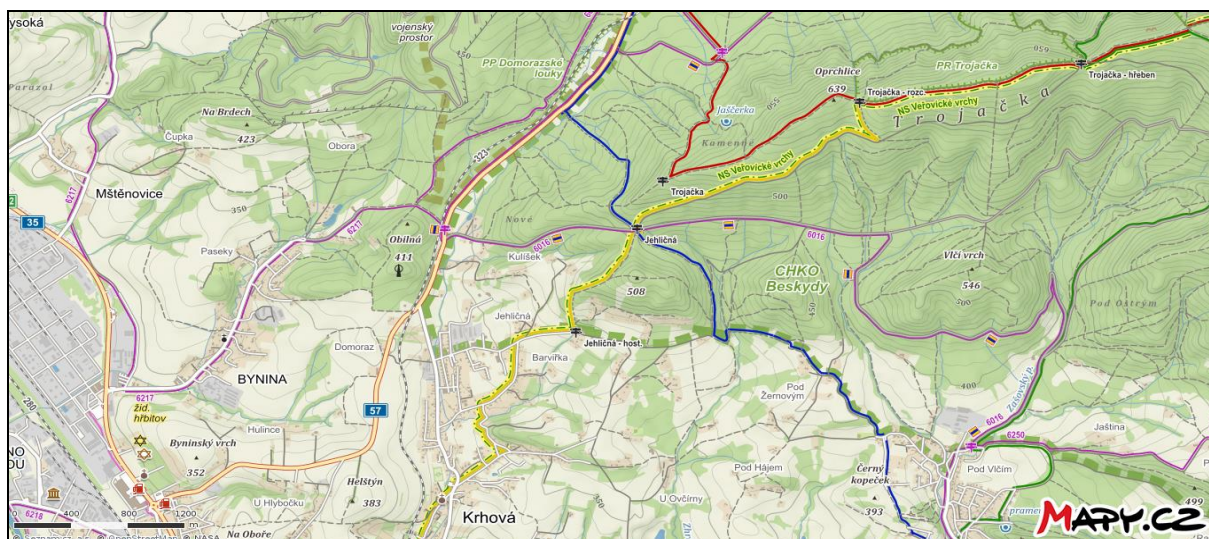
Železniční doprava:

Železniční doprava je v řešeném území zastoupena jednokolejnou neelektrizovanou regionální železniční tratí č. 281 Valašské Meziříčí – Rožnov pod Radhoštěm a jednokolejnou neelektrizovanou celostátní železniční tratí č. 323 Ostrava – Valašské Meziříčí. V jižní části území obce je na trati č. 281 železniční zastávka se snadnou dostupností na významný železniční uzel - vlakové nádraží Valašské Meziříčí. Železniční doprava je stabilizována s možným plánováním modernizace stávajících zabezpečovacích zařízení u železničních přejezdů.

Pěší doprava:

Pěší doprava je vedena převážně na zpevněných plochách podél silnic a hlavních místních komunikací. Vymezené plochy pro silniční dopravu a plochy veřejných prostranství částečně umožňují dobudování pěších tras. Na území obce jsou i značené pěší turistické trasy, které využívají stávající cestní síť. Nejvýznamnější trasou pěší dopravy, která vede skrze celé území obce Krhová, je naučná stezka Veřovické vrchy. Trasa je dlouhá 20 km a vede od autobusového nádraží ve Valašském Meziříčí přes Veřovické vrchy až k chatě na Velkém Javorníku.

Vymezení pěší trasy přes území obce Krhová



Pramen: www.mapy.cz.

Hospodářská doprava:

Hospodářská doprava je reprezentována částečně lesní a částečně zemědělskou dopravou, pohybující se na místních a účelových komunikacích vytvářející tak dopravní kostru obce. Tyto komunikace jsou v obci stabilizované a v zastavitelných plochách je možno navrhovat nové komunikace tohoto typu v příslušných šířkových parametrech. Síť hospodářských cest jsou díky minimální zátěži vhodná taktéž k využití pro cykloturistiku a pěší turistiku.

Cyklodoprava:

Územím obce Krhová, její severní částí, prochází cyklotrasa č. 6016 jako součást husté sítě mikroregionu Valašskomeziříčsko-Kelečsko po které se lze úspěšně dojíždět do okolních obcí a měst. Cílovým řešením z koncepce rozvoje cyklodopravy je propojit ve směru sever-jih cyklistickou dopravu vedenou po cyklostezce podél Rožnovské Bečvy s cyklistickou trasou Hostašovice - Nový Jičín a dále zvýšit bezpečnost cyklistů (dopravní značení, oddělení silniční a cyklistické dopravy atd.). Následující obrázek mapuje síť cyklotras v řešeném území (vyznačeno fialovou barvou).

Síť cyklotras na území obce Krhová



Pramen: www.mapy.cz.

Vodní a letecká doprava se na řešeném území nevyskytuje.

Technická infrastruktura

Kanalizace:

Odkanalizování Obce Krhová je řešeno s využitím kombinované stokové soustavy s převažujícím systémem jednotné kanalizace. Odpadní vody jsou svedeny do kanalizační sítě města Valašské Meziříčí, kde jsou čištěny centrální městskou ČOV. V lokalitách mimo souvislou zástavbu se, s ohledem na rozlehlost, a tím i ekonomickou náročnost, s napojením na veřejnou kanalizaci neuvažuje a budou řešeny individuálně (domovní ČOV nebo jímky na vyvážení). Postupně je v zastavěném území realizována nová síť splaškové kanalizace. U odpadních vod z nově navrhovaných ploch pro bydlení je navrženo napojení na veřejnou kanalizaci a ČOV.

Dešťové vody jsou částečně vsakované do terénu, částečně jsou odváděné do kanalizace. Odvodnění nových navrhovaných ploch se bude provádět v rámci jednotlivých lokalit s napojením na stávající a navrhovaný kanalizační systém.

Vody ze silnic lze vsakovat po stranách komunikací, u zpevněných podnikatelských ploch je možno instalovat odlučovače ropných látek.

Zásobování vodou:

Zásobování pitné vody pro území obce Krhová je zajišťována z veřejného vodovodu napojeného na SV Stanovnice. Vodojem Krhová 500m³ zásobuje část obce Krhová – Hrádky v jednom tlakovém pásmu. Zbývající část obce je rozdělena do tří tlakových pásem. Vodojem Krhová - Nový 150m³ zásobuje střední tlakové pásmo. Horní tlakové pásmo je zásobováno z ATS Jehličná. Místní část Kulíšek je zásobována z místního neveřejného zdroje, u něhož proběhla v roce 2017 celková rekonstrukce. Individuálním způsobem (domovní studny) jsou řešeny oblasti mimo souvislou zástavbu a mimo dosah veřejné vodovodní sítě. Území obce Krhová je napojeno na dostatečné zdroje vod, zásobování

vodou je stabilizováno i s předpokladem nové zástavby a rozvojem podnikatelské činnosti, který přinese zvýšení odběru vody pro zásobování území obce.

Vybudovaná síť požárních hydrantů na veřejném vodovodu slouží k zajištění vody pro požární účely. Ve výjimečných stavech je řešeno zásobování obyvatel obce pitnou vodou jejím dovozem v cisternách (předpoklad 27 m³/den) nebo pomocí dodávek balené vody.

Zásobování plynem:

Zastavěná území obce jsou plynofikována rozvodnou STL plynovodní sítí, která je zásobována z VTL plynovodu. Kapacita stávající STL je dostačující i pro nově navrhované lokality a připojení dalších odběratelů. Individuálně lze řešit zásobování plynem z vlastních zásobníků.

Zásobování elektrickou energií:

Obec Krhová je zásobována z rozvodné soustavy vysokého napětí VN 22kV. Nadzemní vedení VN vč. trafostanic je v řešeném území stabilizováno. Trafostanice mají dostatečnou rezervu výkonu, v případě rekonstrukce lze výkon navýšit. Nově je navržena plocha pro elektrické vedení VN vč. trafostanic z důvodu lokalizace přeložky silnice I/35 a navazujícího napojení na silnici I/57.

Nakládání s odpadem

Ve správním území obce Krhová je prováděno nakládání s odpady v souladu s vydanou Obecně závaznou vyhláškou obce. Svoz odpadů je v souladu s platnými předpisy v území zajištěn způsobem (prostřednictvím sběrných míst a sběrného dvora na území města Valašské Meziříčí a svozem), produkce odpadů je ustálená a soustředí se převážně na komunální odpady (směsný komunální odpad, plasty, papír, biologicky rozložitelné odpady – zbytky potravin a odpady ze zahrad). Komunální odpad je skládkován mimo území obce.

Na území obce Krhová je zaveden popelnicový sběr směsného komunálního odpadu (900 nádob) doplněný o pytlový a kontejnerový sběr tříděného odpadu. Separovány jsou plasty, sklo, papír, elektroodpad a prostřednictvím Sboru dobrovolných hasičů Krhová probíhá také sběr kovu. V rámci projektů podpořených z Operačního programu Životní prostředí byl v obci zaveden také systém domácího kompostování. Pro sběr většího množství odpadů či dalších složek odpadů mohou občané obce využívat služeb sběrného dvora Technických služeb Valašské Meziříčí, s.r.o.

V řešeném území obce se nachází plochy dnes již sanované skládky a plochy po těžbě cihlářských hlín, které jsou navrženy k sanaci.

5 Vybavenost obce

V obci Krhová jsou dostupné následující služby:

- 2x prodejna potravin včetně smíšeného zboží
- 1x kadeřnictví
- 5x restaurace, 2x ubytovací penzion
- 2x vinotéka
- Pobočka České pošty
- Zahradnictví
- Výrobna a prodejna knedlíků
- Výroba a prodejna dřevěných hraček
- 2x prodejna motocyklů s příslušenstvím
- Hřbitov, kaple
- Knihovna

Přirozeným centrem dojížděky za ostatními službami je město Valašské Meziříčí (dojezd 5 km), Rožnov pod Radhoštěm (dojezd 12 km), Nový Jičín (dojezd 15 km) a Vsetín (dojezd 20 km).

Obec Krhová je zřizovatelem dvou příspěvkových organizací:

- Základní škola Krhová, příspěvková organizace,
- Mateřská škola Krhová, příspěvková organizace.

Dále zřizuje dvě organizační složky:

- Jednotka sboru dobrovolných hasičů Krhová (JSDH),
- Obecní knihovna Krhová (knihovna vlastní knihovní fond s 5 tis. svazky, zázemí knihovny tvoří dětský koutek a internet pro veřejnost).

Školství

Základní škola Krhová, příspěvková organizace vznikla dne 1.7.2013 na základě Zřizovací listiny. Jejím zřizovatelem je Obec Krhová. Jedná se o školu I. stupně. Škola je organizována jako pětitřídní se spojovanou výukou pouze ve výchovných předmětech. Děti z vyšších ročníků dojíždějí do škol ve městě Valašské Meziříčí.

Základní škola má oporu ve zřizovateli, který jí uděluje výjimku z nejnižšího počtu žáků. Zřizovatel tak hradí zvýšené výdaje na vzdělávací činnost školy, které jsou nad výši stanovenou krajským normativem. Tímto je zajištěna výuka v nespojovaných třídách s možností individuálního přístupu pedagogů ke každému dítěti. Naplněnost tříd ve školním roce 2014/2015 je 61 žáků. Dlouhodobým rozvojovým cílem obce je zvýšení počtu žáků základní školy na nejméně 15 v každé třídě, čímž by se dosáhlo celkové naplněnosti školy 75 žáků.

Zázemí školy – budova základní školy, prochází zásadními rozvojovými změnami, které jsou dále popsány v návrhové části tohoto dokumentu.

Mateřská škola Krhová, příspěvková organizace vznikla dne 1. 7. 2013 na základě Zřizovací listiny. Jejím zřizovatelem je také Obec Krhová. V současné době má mateřská škola

2 běžné třídy a 3 speciální třídy pro děti s vadami řeči, vadami zraku, kombinovanými vadami. Díky zaměření a specializaci má mateřská škola velmi dobrou prestiž a stala se vyhledávanou školkou v širokém okolí.

Mateřská škola provozuje také školní jídelnu a školní výdejnu. Výdejna je v místní základní škole, kam se dováží uvařená jídla. Stejně jako u základní školy prochází komplex budov mateřské školy zásadními rozvojovými změnami, které jsou dále popsány v návrhové části tohoto dokumentu.

Kultura, památky a spolková činnost

Obecní knihovna Krhová je organizační složkou obce. Zřízena je na základě Zřizovací listiny a registrace na Ministerstvu kultury.

Knihovna sídlí v budově základní školy. Knihovní fond tvoří bezmála pět tisíc svazků. Knihy a časopisy jsou pravidelně dokupovány a aktualizovány. V rámci spolupráce s Masarykovou veřejnou knihovnou Vsetín a Městskou knihovnou Valašské Meziříčí dochází taktéž k obměně výměnných souborů, to znamená, že se část knih stále mění. Ve spolupráci s uvedenými knihovnami můžete nově navštívit webové stránky Obecní knihovny Krhová, v nichž naleznete mimo jiné i On-line katalog knih.

V roce 2014 obec Krhová, mimo financí do rozšíření knihovního fondu, investovala do zřízení dětského koutku, doplnění regálů a zařízení koutku internetu pro veřejnost.

Z hlediska památek je pro obec nejvýznamnější pomník T. G. Masaryka, Dřevěný kříž a Kaple.

Společenský život v obci Krhová je tradičně velmi bohatý. Svědčí o tom mimo jiné množství zde založených spolků.

Nedávné osamostatnění obce dodalo nový nádech i do činnosti místních spolků. Jednota sboru dobrovolných hasičů Krhová (JSDH) ustoupila od zamýšleného zrušení a s velkým elánem jejich členů dokonce založila občanské sdružení Sboru dobrovolných hasičů Krhová (SDH). Stejně tak Místní skupina Českého červeného kříže (MS ČČK) zaktivovala nové členky. Nyní se členky MS ČČK účastní všech kulturních akcí obci a založily kroužek Malého zdravotníka.

V obci působí sedm spolků:

- Klub seniorů Krhová
- Základní organizace Českého zahrádkářského svazu Krhová (ZO ČZS)
- Myslivecké sdružení Srnová
- Místní skupina Českého červeného kříže Krhová (MS ČČK)
- Sdružení dobrovolných hasičů Krhová (SDH)
- Hrádky beze skládky, z. s.
- Spolek šikovné ruce v Krhové (ZO ČSŽ)

Pro obecní děti je velkým přínosem společná kamarádká spolupráce všech spolků na organizování kulturních akcí. Řada akcí je pořádána za přímé účasti zdejší mateřské a základní školy.

Obec Krhová pořádá a financuje ze svého rozpočtu níže uvedené kulturní akce. Společným znakem všech kulturních akcí je aktivita a spolupráce všech místních spolků a organizací

(Klub seniorů, zahrádkáři, hasiči, myslivci, sportovci, Český červený kříž, MŠ a ZŠ). Jedná se zejména o následující akce.

Přivítání nového roku

Koná se vždy první den v roce. Jedná se o venkovní kulturní akci, kde je zajištěno krátké vystoupení. Atmosféru dokresluje vatra a dřevěné ohnivé sloupy (připraveno místními hasiči), svažené víno a čaj. Akce je zakončena ohňostrojem.

Krhovská obecní veselice

Koná se vždy v měsíci květnu. Je to také venkovní kulturní akce, na níž je zajištěn bohatý kulturní program. Kromě programu, který probíhá na pódiu, si spoustu zábavy užijí i děti. Kromě kolotočů se mohou vyřadit na hřišti, kde jsou připraveny stanoviště kvízů, mohou si zajezdit na konci, zastřílet ze vzduchovky a zastříkat z hasičských hadic.

Pohádkový les

V roce 2014 se konal nultý ročník, který sklidil velký ohlas, a to díky perfektně připraveným pohádkovým stanovištím. Místem konání je okolí a areál Myslivecké chaty.

Sport

V obci funguje Tělovýchovná jednota Jiskra Krhová (TJ JISKRA), jejíž provoz je plně podporován z rozpočtu obce. TJ JISKRA vlastní místní tělocvičnu včetně přilehlého areálu.

Sociálně zdravotní péče

Pomoc a podporu seniorům a dospělým lidem se zdravotním postižením v jejich péči o sebe i o chod domácnosti poskytuje Diakonie ČCE ve Valašském Meziříčí. Z rozpočtu obce je tato organizace podporována formou finančního příspěvku.

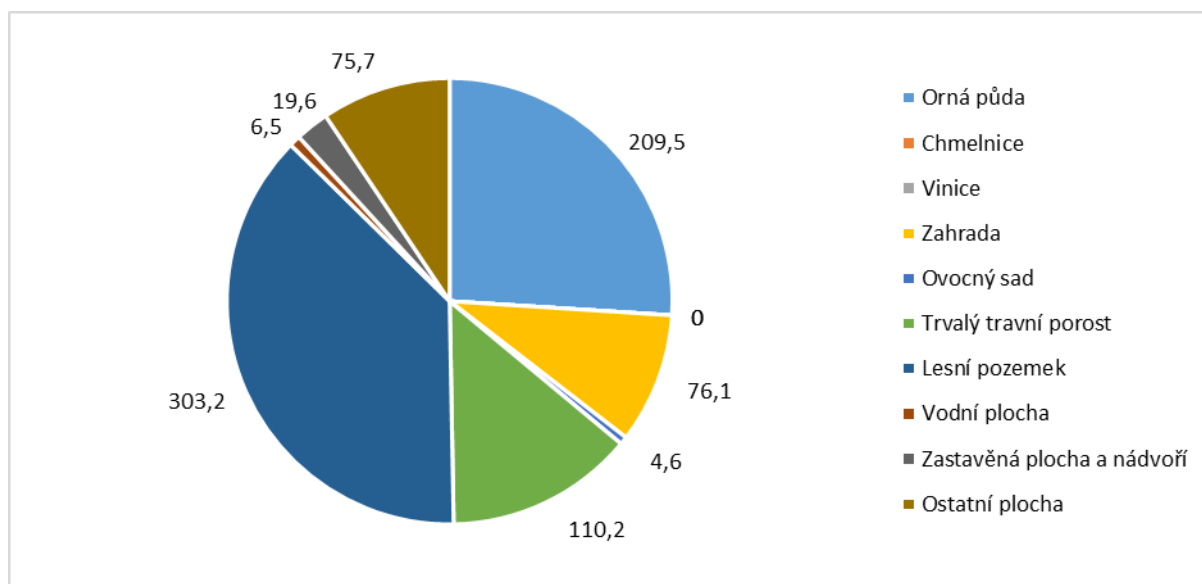
Z rozpočtu obce jsou také podporovány všechny hendikepované děti trvale bytem v Krhové.

6 Životní prostředí

Katastrální území obce Krhová o celkové rozloze 805,4 ha se vyznačuje výskytem řady oblastí významných z hlediska podmínek ochrany krajiny, přírody a památek. Zasahuje zde Chráněná krajinná oblast Beskydy, Evropsky významná lokalita NATURA 2000 a jsou zde vymezeny také lokality výskytu zvláště chráněných druhů rostlin a živočichů.

Z hlediska struktury půdního fondu zde převažuje nezemědělská půda (405 ha) nad půdou zemědělskou (400,4 ha), což se projevuje také v poměrně pozitivním výsledku koeficientu ekologické stability. Jedná se o základní environmentální ukazatel týkající se půdy, který udává podíl ekologicky příznivých ploch (např. lesů, zahrad ad.) a ploch zatěžujících životní prostředí (tzn. zastavěné či intenzivně zemědělsky obdělávané plochy). Tento ukazatel dosahuje v případě obce Krhová hodnoty 1,62 a obec se tak řadí mezi poměrně vyvážené krajiny, kde jsou technické objekty v relativním souladu s dochovanou přírodní strukturou. Zastoupení jednotlivých druhů využití půdy na území obce Krhová dle údajů ČSÚ k 31.12.2016 je znázorněno v grafu níže.

Struktura využití půdy (v ha)



Pramen: ČSÚ.

Z hlediska čistoty ovzduší se obec Krhová řadí, stejně jako ostatní obce ve správním obvodu obce s rozšířenou působností Valašské Meziříčí, do území se zhoršenou celkovou kvalitou ovzduší vzhledem k imisním limitům pro ochranu zdraví, ale i zhoršenou kvalitou ovzduší vzhledem ke stacionárním zdrojům znečištění ovzduší.

7 Správa obce

Obec Krhová je základním územním samosprávným společenstvím občanů, tvoří územní celek, který je vymezen hranicí území obce. Obec byla založena a řídí se podle ustanovení zákona č. 128/2000 Sb., o obcích (obecní řízení) ve znění pozdějších předpisů. Obec Krhová je samostatně spravována zastupitelstvem obce, které je 15-ti členné, a radou obce, která je 5-ti členná. Obec navenek zastupuje starostka. Obecní úřad zabezpečuje úkoly v samostatné působnosti obce a v oblasti přenesené působnosti obce vykonává státní správu ve věcech, které stanovuje zákon.

Zastupitelstvo obce se sestává z 15 členů, mezi které v období let 2014-2018 patří:

- Ing. Kateřina Halaštová
- Lukáš Macíček
- Ing. Vítězslav Kotas
- Daniel Malík
- Jiří Mičola
- Bc. Martin Marek
- Jaromír Koráběčný
- Petr Vrečka
- Ivana Gefingová
- Ing. Roman Král
- Věra Čačková
- Jaroslav Pavlica
- Mgr. Ivana Pavlicová
- Ladislav Havel
- Libor Valach

Rada obce se skládá z 5 členů, mezi které v období let 2014-2018 patří:

- Ing. Kateřina Halaštová
- Lukáš Macíček
- Bc. Martin Marek
- Petr Vrečka
- Ivana Gefingová

Zřízeny jsou 2 výbory zastupitelstva, dle zákona č. 128/2000 Sb., o obcích, jejichž kompetence jsou definovány zákonem.

Finanční výbor – provádí kontrolu hospodaření s majetkem a finančními prostředky a plní také další úkony, kterými je výbor pověřen zastupitelstvem obce. Jeho složení je následující:

- Věra Čačková – předseda
- Jaromír Koráběčný – člen
- Ing. Roman Král – člen

Kontrolní výbor - kontroluje plnění usnesení zastupitelstva, dodržování právních předpisů ostatních výborů a obecním úřadem na úseku samosprávy a plní také další kontrolní úkony, ke kterým byl výbor pověřen zastupitelstvem obce. Jeho složení je následující:

- Vítězslav Kotas – předseda
- Daniel Malík – člen

- Libor Valach – člen

Hospodaření obce

V rámci své dosavadní působnosti obec sestavila celkem pět rozpočtů. Výdajová strana všech rozpočtů zajišťuje veškeré náklady na provoz obce, zajištění služeb obce, provoz příspěvkových organizací (ZŠ, MŠ), provoz organizačních složek (JSDH, obecní knihovna), příspěvky na kulturu, příspěvky na podporu provozu sportovních zařízení TJ Jiskra a spolků.

Rok 2013

příjmy celkem **17 721 000 Kč**

výdaje celkem **17 721 000 Kč**

Přehled výdajů obce Krhová v roce 2013 ve výši nad 200 000 Kč

Rozšíření MŠ	1 900 000 Kč
Vybudování obecního úřadu	570 000 Kč
Vybavení úřadu nábytkem, výpočetní technikou a softwarem	309 000 Kč
Nová školní družina	200 000 Kč
Zahradní technika včetně malotraktoru	253 000 Kč
Opravy komunikací	250 000 Kč

Rok 2014

příjmy celkem **18 400 000 Kč**

výdaje celkem **18 400 000 Kč**

Přehled výdajů obce Krhová v roce 2014 ve výši nad 200 000 Kč

nákup haly a pozemku v části areálu firmy Gybas	2 000 000 Kč
ZŠ - rekonstrukce učeben, rekonstrukce WC v přízemí	373 000 Kč
ZŠ - rekonstrukce kotelný (závazný ukazatel + rozpočet obce)	360 000 Kč
MŠ - výměna oken (závazný ukazatel + rozpočet obce)	344 000 Kč
Náměstíčko - mostní zábradlí	209 000 Kč
Oprava místní komunikace Na Výsluní	460 000 Kč
Oprava místní komunikace Hrádky	1 028 000 Kč
Oprava veřejného osvětlení	216 000 Kč
Pořízení rozhlasové ústředny vč. servisu hlásičů	233 000 Kč
Dvě nové autobusové zastávky	248 000 Kč

Rok 2015**příjmy celkem 22 880 251 Kč****výdaje celkem 29 880 251 Kč**

Rozpočet byl schodkový, rozdíl mezi příjmy a výdaji je kryt zůstatkem bankovního účtu roku 2014.

Přehled výdajů obce Krhová v roce 2015 ve výši nad 200 000 Kč

ZŠ – zateplení, fasáda, výměna oken, žlabů, vstupní portál	3 793 000 Kč
Opravy místních komunikací a chodníků	3 000 000 Kč
První etapa multifunkčního areálu	1 000 000 Kč
ZŠ – výměna radiátorů a odvodnění západní strany budovy	627 000 Kč
Investice do nových míst na separovaný odpad	400 000 Kč
Pořízení profesionální sekačky – traktoru	370 000 Kč
MŠ – vybavení kuchyně	328 000 Kč
Spoluúčast na projektech TJ JISKRA	325 000 Kč
Pořízení projektů	230 000 Kč

Rok 2016**příjmy celkem 44 835 596 Kč****výdaje celkem 60 362 506 Kč**

Rozpočet byl schodkový, rozdíl mezi příjmy a výdaji je kryt zůstatkem bankovního účtu roku 2015.

Přehled výdajů obce Krhová v roce 2016 ve výši nad 200 000 Kč

zbudování parkoviště při OÚ, MŠ a ZŠ	500 000 Kč
Kaplička - opravy a udržování	500 000 Kč
Márnice a Gybas - opravy a udržování	200 000 Kč
Pořízení nového územního plánu	500 000 Kč
zbudování místa pro separovaný odpad	300 000 Kč

Rok 2017**příjmy celkem 42 436 700 Kč****výdaje celkem 44 249 825 Kč**

Rozpočet byl schodkový, rozdíl mezi příjmy a výdaji je kryt zůstatkem bankovního účtu roku 2016.

Přehled výdajů obce Krhová v roce 2017 ve výši nad 200 000 Kč

Služby v lesním hospodářství	945 000 Kč
Lesní hospodářství – opravy	340 000 Kč
Zimní – letní údržba místních komunikací	300 000 Kč
Opravy a udržování místních komunikací	200 000 Kč
Budovy, haly a stavby	3 300 000 Kč
Základní škola - opravy a udržování	400 000 Kč
Budovy, haly a stavby (multifunkční objekt)	215 000 Kč
Márnice a Gybas - opravy a udržování	200 000 Kč
PD kanalizace, chodníky	500 000 Kč
Nákup pozemku	300 000 Kč

Vývoj rozpočtového hospodaření v obci Krhová v letech 2013 – 2017 v Kč

Rok	2013	2014	2015	2016	2017
Příjmy	17 721 000	18 400 000	22 880 251	44 835 596	42 436 700
Výdaje	17 721 000	18 400 000	29 880 251	60 362 506	44 249 825
Financování	0	0	7 000 000	15 526 910	1 813 125

Pramen: Obec Krhová

Bilance rozpočtu obce Krhová v letech 2013 – 2015 (v Kč)

Rok	2013	2014	2015
Daňové příjmy	17 246 530	18 888 751	21 198 592
Nedaňové příjmy	476 514	7 796 892	3 280 859
Kapitálové příjmy			
Přijaté transfery	5 142 820	20 772 367	27 142 562
Příjmy	22 865 864	47 459 810	51 622 013

Běžné výdaje	16 796 571	36 883 734	38 557 859
Kapitálové výdaje	2 806 838	3 709 453	13 531 389
Výdaje	19 605 409	40 593 187	52 089 248
Bilance příjmů a výdajů	3 260 455	6 866 622	467 235

Pramen: Obec Krhová

Vnější vazby obce Krhová

Od dob svého vzniku v roce 2013 se obec Krhová stala členy následujících sdružení a organizací:

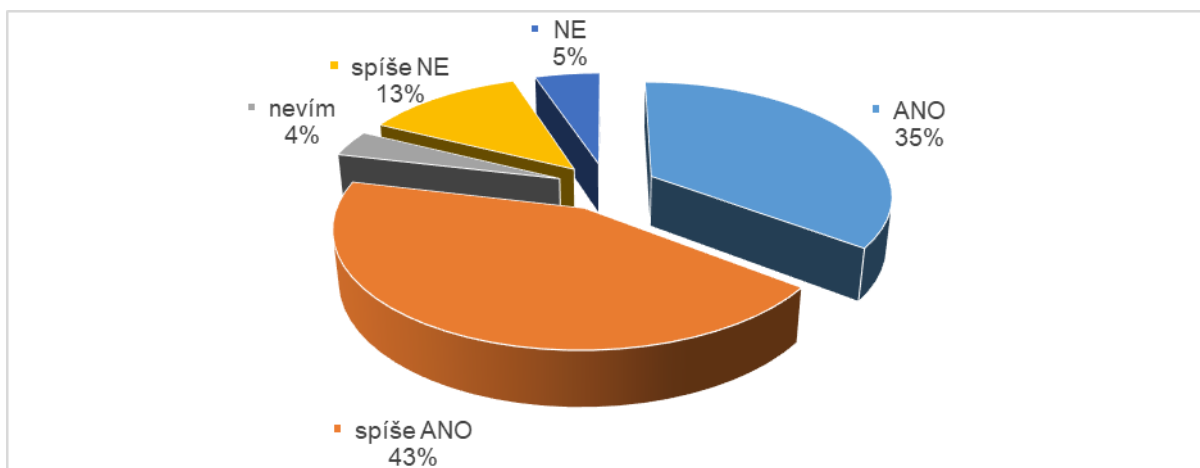
- Obec je členem následujících regionálních institucí:
- Sdružení obcí mikroregionu Vsetínsko
- Dobrovolný svazek obcí Mikroregion Valašskomeziříčsko-Kelečsko
- Místní akční skupina Rožnovsko,
- Národní síť Zdravých měst ČR
- Svaz měst a obcí České republiky

A.2 Východiska pro návrhovou část

Výsledky dotazníkového šetření

Pro zpracování programu rozvoje obce, který převezmou za své nejen zvolení zástupci obce, ale také samotní občané, bylo v období od 15. do 31. května 2017 zrealizováno dotazníkové šetření. Jeho cílem bylo zjištění názorů a postojů občanů na život v obci Krhová a na směřování jejího dalšího rozvoje. Celkem byla získána zpětná odezva od 136 respondentů. Celkově je s životem v obci Krhová spokojeno celkem 78 % občanů.

Celková spokojenost s životem v obci Krhová



Pramen: Výsledky dotazníkového šetření

Z vyhodnocení získaných odpovědí vyplývá, že za největší problémy je považována oblast bezpečnosti bezmotorové dopravy (uvedlo 67 % respondentů), možností volnočasového vyžití (52 %) a dostupnosti zdravotních služeb (50 % respondentů). Naopak kladně je hodnocena čistota obce (uvedlo 79 % respondentů), stav zastávek hromadné dopravy (78 %), odpadové hospodářství (74 % dotázaných) nebo celkový vzhled obce (uvedlo 72 % dotázaných).

Kompletní výsledky dotazníkového šetření jsou přílohou č. 1 tohoto dokumentu. Výstupy šetření se spolu se závěry analytické části staly podkladem pro zpracování návrhové části Programu rozvoje obce Krhová a jejich shrnutí je obsaženo v níže uvedené SWOT analýze. Ta uvádí také faktory, jejichž působení může v následujících letech znamenat příležitosti pro další rozvoj obce nebo naopak tento rozvoj ohrožit.

SWOT analýza

Silné stránky <ul style="list-style-type: none">• strategická poloha – návaznosť na hlavné mesto ORP• dobrá dopravná dostupnosť• dobrá dostupnosť služieb• rastúci počet obyvateľ• kvalitní školstvo• bohatý spolkový život• existencia CHKO Beskydy na území obce	Slabé stránky <ul style="list-style-type: none">• zhoršená kvalita ovzduší vlivem stacionárných zdrojů znečištění a vysoké intenzitě dopravy• vysoká frekvence dopravy• hluk a zvýšená prašnosť z průmyslu• absence víceúčelového hřiště• nedostatečná dostupnosť sociálných a zdravotnických služieb• nevyhovující stav hasičské zbrojnice• chybějící zázemí pro společenský život
Příležitosti <ul style="list-style-type: none">• vybudování dopravního obchvatu• existencia rozvojových ploch• realizace volnočasových aktivit pro děti a mládež• využití dotačních titulů k dalšímu rozvoji obce• aktivní zapojení v rámci meziobecní spolupráce• rozvoj přeshraniční spolupráce	Hrozby <ul style="list-style-type: none">• stárnutí populace• odchod ekonomicky aktivních obyvateľ (za prací v rámci ČR či do zahraničí)• zhoršení prostředí obce vzhledem k negativním projevům starých ekologických zátěží• zadlužení obce z důvodu realizace velkých investičních záměrů• zánik jednotky SDH z důvodu nevyhovujících podmínek• ztráta zájmu občanů o dění v obci

B. Návrhová část

B.1 Strategická vize

Základním krokem k nastartování dlouhodobého efektivního rozvoje obce Krhová je definování strategické vize, která stanovuje požadovaný stav, jehož má být realizací cílených akcí dosaženo. Přínos pro naplňování stanovené vize se tak stane primárním kritériem pro rozhodování o realizaci jednotlivých opatření, která mají směřovat k harmonickému rozvoji obce.

Vize obce:

KRHOVÁ – OBEC PRO LIDI A PRO ŽIVOT

Uvedená vize byla stanovena přímo občany obce Krhová spolu se zastupiteli obce na veřejném projednání PRO Krhová a udává, že další rozvoj obce Krhová bude směřovat k ještě větší spokojenosti občanů s životem v obci a stane se ideálním místem pro život nejen pro další generace stávajících občanů (místem s kvalitní infrastrukturou, dobrou dostupností služeb, širokými možnostmi kulturního i sportovního vyžití a bohatým spolkovým životem).

Navazujícím krokem je stanovení cesty k dosažení tohoto stavu, tedy definice cílů, kterých má být postupně dosaženo, a dále také konkrétních opatření a aktivit s vymezením jejich předpokládané doby realizace, nákladnosti a rozdělením kompetencí.

B.2 Cíle, opatření a aktivity

Cíl	Opatření	Aktivity	Důležitost	Od - do	Odpovědnost	Náklady (tis. Kč)	Zdroj financování
1. Ekonomický rozvoj a kvalita života	1.1 Obnova a rozvoj technické infrastruktury	1.1.1 Rozšíření splaškové kanalizace do neodkanalizovaných lokalit obce	vysoká	2018-2020	zastupitelstvo/ starosta	45 000	Vlastní + externí
		1.1.2 Napojení budovy hasičské zbrojnice na inženýrské sítě	vysoká	2017 - 2020	starosta	1 500	Vlastní + externí
		1.1.3 Rekonstrukce splaškové kanalizace (sdružené)	střední	2018-2023	zastupitelstvo/ starosta	45 000	Vlastní
		1.1.4 Vybudování, dotažení vodovodního řádu (ulice Pod horami, V břízkách)	střední	2019-2023	zastupitelstvo/ starosta	20 000	Vlastní
	1.2 Podpora sportovního, kulturního a volnočasového vyžití	1.2.1 I. Etapa Tělocvična - multifunkční budova	střední	2017 - 2023	starosta	20 000	Vlastní + externí
		1.2.2 II. Etapa - Multifunkční hřiště	střední	2017 - 2018	starosta	2 500	Vlastní + externí

Cíl	Opatření	Aktivity	Důležitost	Od - do	Odpovědnost	Náklady (tis. Kč)	Zdroj financování
		1.2.3 III. Etapa Letní pavilon s dětským hřištěm	střední	2017 - 2018	starosta	1 000	Vlastní + externí
		1.2.4 IV. Etapa Šatny a zázemí fotbalového hřiště	střední	2017 - 2025	starosta	2 000	Vlastní + externí
		1.2.5 V. Etapa Zastřešené pódium s občerstvením	střední	2017 - 2022	starosta	3 000	Vlastní + externí
		1.2.6 IX. Etapa Pumptracková dráha	střední	2017 - 2020	starosta	1 200	Vlastní + externí
		1.2.7 Parčík s dětským hřištěm	střední	2018 - 2020	starosta	1 500	Vlastní
		1.2.8 Venkovní posilovna (i pro seniory)	střední	2019-2020	rada/starosta	500	Vlastní + externí
		1.2.9 Kulturní zařízení, výstavba společenského sálu včetně zázemí	střední	2020-2023	zastupitelstvo/ starosta	25 000	Vlastní + externí
		1.2.10 Víceúčelové hřiště	střední	2019-2023	zastupitelstvo/ starosta	3 000	Vlastní + externí
		1.2.11 Letní kino (mobilní) včetně	střední	2020-2023	starosta	300	Vlastní + externí

Cíl	Opatření	Aktivity	Důležitost	Od - do	Odpovědnost	Náklady (tis. Kč)	Zdroj financování
		souvisejícího zařízení					
	1.3 Podpora vzdělávání	1.3.1 Využití půdních prostor budovy ZŠ	střední	2017-2020	starosta	13 000	Vlastní + externí
		1.3.2 Úprava veřejného prostranství před budovou ZŠ	střední	2018	starosta	1 554	Vlastní + externí
		1.3.3 Rekonstrukce hlavní budovy MŠ	nízká	2017-2019	starosta	4 000	Vlastní + externí
		1.3.4 Úprava hřiště v areálu MŠ	nízká	2017 - 2019	starosta/ ředitelka MŠ	600	Vlastní + externí
		1.3.5 Kompletní rekonstrukce vzduchotechniky v kuchyni	střední	2020 - 2022	starosta/ ředitelka MŠ	4 500	Vlastní + externí
		1.3.6 Přestavba MŠ - využití balkonu pavilonu A2	střední	2019 - 2020	starosta/ ředitelka MŠ	1 600	Vlastní + externí
	1.4 Zajištění bezpečnosti	1.4.1 Stavební úpravy budovy hasičské zbrojnice	vysoká	2017-2018	starosta	500	Vlastní + externí
	1.5 Rozvoj sociální infrastruktury	1.5.1 Vybudování pečovatelských bytů	střední	2019 - 2029	zastupitelstvo/ starosta	25 000	Vlastní + externí

Cíl	Opatření	Aktivity	Důležitost	Od - do	Odpovědnost	Náklady (tis. Kč)	Zdroj financování
2. Rozvoj dopravní infrastruktury a revitalizace veřejných prostranství	2.1 Motorová doprava	2.1.1 Oprava lesní sítě cest	střední	2018 - 2025	starosta/ místostarosta	8 000	Vlastní + externí
		2.1.2 Navýšení spojů MHD	střední	2018-2023 (průběžně)	rada/starosta	100/spoj	Vlastní
		2.1.3 Bezpečnostní semafor - zastav	střední	2019-2023	zastupitelstvo/ starosta	1 500	Vlastní + externí
		2.1.4 Oprava mostů	střední	2018-2023	zastupitelstvo/ starosta	5 000	Vlastní
	2.2 Bezmotorová doprava	2.2.1 VI. Etapa Rozšíření zpevněných ploch kolem budovy ZŠ	střední	2017 - 2025	starosta	2 000	Vlastní + externí
		2.2.2 VII. Etapa Zpevněné plochy před fotbalovým hřištěm	střední	2017 - 2025	starosta	800	Vlastní + externí
		2.2.3 Cyklostezka	střední	2019 - 2025	starosta	6 000	Vlastní + externí
		2.2.4 Bezbariérové chodníky na ulici Hlavní v Krhové	vysoká	2017 - 2020	starosta	3 000	Vlastní + externí

Cíl	Opatření	Aktivity	Důležitost	Od - do	Odpovědnost	Náklady (tis. Kč)	Zdroj financování
		2.2.5 Přechody přes silnici (Hlavní, Barvířka, U hrušky, Na návsi)	vysoká	2018-2023	zastupitelstvo/ starosta	1 000	Vlastní + externí
		2.2.6 Přechod přes železniční trať	vysoká	2020-2023	zastupitelstvo/ starosta	6 000	Vlastní
		2.2.7 Oprava chodníků - ulice Zahradní - Návés	střední	2018-2023	zastupitelstvo/ starosta	6 000	Vlastní + externí
		2.2.8 Cyklostezka (OÚ - železniční přejezd)	střední	2019-2023	zastupitelstvo/ starosta	5 000	Vlastní + externí
	2.3 Revitalizace veřejných prostranství	2.3.1 Úprava veřejného prostranství	střední	2017 - 2020	starosta	500	Vlastní + externí
		2.3.2 Rozšíření parkoviště u MŠ (Sušak)	vysoká	2018-2020	rada/starosta	300	Vlastní + externí
3. Kvalitní životní prostředí	3.1 Ochrana krajiny	3.1.1 Zbudování lesního jezírka	nízká	2018	místostarosta	497	Vlastní + externí
		3.1.2 Údržba, úprava malých vodních toků, výstavba poldru	střední	2019-2023	zastupitelstvo/ starosta	3 000	Vlastní + externí
		3.1.3 Rozšiřování alejí	střední	2018-2023	rada/starosta	300	Vlastní + externí

Cíl	Opatření	Aktivity	Důležitost	Od - do	Odpovědnost	Náklady (tis. Kč)	Zdroj financování
		3.1.4 Výsadba ovocných sadů	střední	2018-2023	rada/starosta	200	Vlastní + externí
		3.1.5 Péče o dřeviny a obecní zeleň	střední	2019-2023	rada/starosta	300	Vlastní + externí
		3.1.6 Výstavba mokřadů a rybníků	střední	2018-2023	zastupitelstvo/ starosta	1 000	Vlastní + externí
	3.2 Rozvoj environmentálního vzdělávání, výchovy a osvěty	3.2.1 Výstavba environmentálních učeben a zahrad	střední	2019-2023	zastupitelstvo/ starosta	1 500	Vlastní + externí
	3.3 Úspory energií	3.3.1 Využití alternativních zdrojů energie (veřejné budovy)	střední	2019-2023	zastupitelstvo/ starosta	2 500	Vlastní + externí
4. Zachování kulturního a přírodního dědictví a rozvoj cestovního ruchu	4.1 Rozvoj návštěvnické infrastruktury	4.1.1 Zvonička v Břízkách	nízká	2018 - 2020	rada/starosta	500	Vlastní + externí
		4.1.2 Rekonstrukce přístřešku pramene "Jarošovka"	střední	2017 - 2018	místostarosta	50	Vlastní
		4.1.3 Rozhledna Budička	střední	2018- 2020	starosta/ místostarosta	2 500	Vlastní + externí
		4.1.4 Naučná stezka "Budička"	střední	2018 - 2020	rada/starosta	200	Vlastní + externí

Cíl	Opatření	Aktivity	Důležitost	Od - do	Odpovědnost	Náklady (tis. Kč)	Zdroj financování
		4.1.5 Rozhledna Budička	střední	2019-2023	zastupitelstvo/starosta	1500	Vlastní + externí
		4.1.6 Odpočinkové místo s mobiliářem - Asterix a Obelix	střední	2018-2019	rada/starosta	400	Vlastní + externí
		4.1.7 Tábořiště - myslivecká chata, výletišťe	střední	2019-2023	rada/starosta	200	Vlastní
		4.1.8 Obnova drobných sakrálních staveb (mariánský sloup/boží muka)	střední	2019-2020	rada/starosta	347	Vlastní + externí
		4.1.9 Budování veřejné infrastruktury k podpoře cestovního ruchu - lesní stezka s interaktivní prvky, elektronabíječka apod.	střední	2021-2022	starosta	750	Vlastní + externí
	4.2 Podpora propagace obce	4.2.1 Publikace o Krhové (od středověku), řemesla	střední	2019-2023	rada/starosta	100	Vlastní + externí

Kromě výše uvedených záměrů vzešly z veřejného projednání Programu rozvoje obce Krhová na roky 2018-2023 také další náměty:

- zřízení lékařské ordinace (praktický, dětský lékař)
- zvýšení kvality místní ZŠ (zlepšení prezentace školy, odstranění předsudků)
- vybudování skateparku
- vybudování fotbaldolů

- vytvoření zázemí pro rozvoj podnikatelské činnosti
- zavedení bezpečnostního radaru
- řešení křižovatky na Rožnovskou
- pořízení domácích čističek odpadních vod
- zajištění dozoru, kontroly vypouštění nebezpečných látek komínem a měření čistoty ovzduší
- vybudování klidových zón a lesoparků
- zřízení jezírek a pítek
- vybudování cesty na Helštýn (spolupráce s městem Valašské Meziříčí)

B.3 Podpora realizace programu

Výše uvedená strategická část Programu rozvoje obce Krhová byla zpracována na základě východisek analytické části, výsledků dotazníkového šetření realizovaného mezi občany obce Krhová a výstupů veřejného projednání. Tvorba tohoto dokumentu podléhala primárnímu dohledu starostky obce a byla projednána také s orgány obce a jejími občany. Realizace PRO Krhová po jeho schválení zastupitelstvem spadá do gesce starostky obce, která se stává garantem PRO Krhová. Iniciace realizace jednotlivých opatření je pak ponechána na odpovědných osobách, které jsou definovány v bodě B.2 strategické části dokumentu. Schválený dokument je v tištěné podobě k dispozici na Obecním úřadě Krhová a v elektronické verzi je zveřejněn na webových stránkách obce www.krhova.cz.

Monitoring naplňování Programu rozvoje obce Krhová

Hodnocení plnění plánovaných aktivit Programu rozvoje obce Krhová bude probíhat vždy v období od ledna do března každého roku následujícího po roce schválení PRO Krhová zastupitelstvem obce. Monitoring realizovaných a nerealizovaných aktivit spadá do povinností garanta programu, který může tento úkol delegovat na místostarostu obce, účetního pracovníka obce či jiného pověřeného pracovníka.

Aktualizace Programu rozvoje obce Krhová

Aktualizace dokumentu v návaznosti na nové potřeby a podněty z území spadají do kompetencí garanta Programu rozvoje obce Krhová, který může rozhodnout také o rozšíření či zpřesnění návrhové části dokumentu. Aktualizace dokumentu již nepodléhají schválení zastupitelstvem obce. Aktualizovaná verze programu rozvoje obce bude vždy zveřejněna na webových stránkách obce www.krhova.cz.

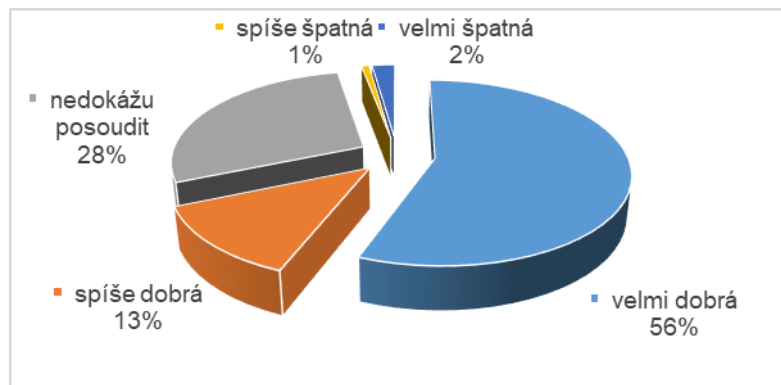
Příloha č. 1 Výsledky dotazníkového šetření

A. Zhodnocení současného stavu

A.1 Jak hodnotíte úroveň následujících oblastí?

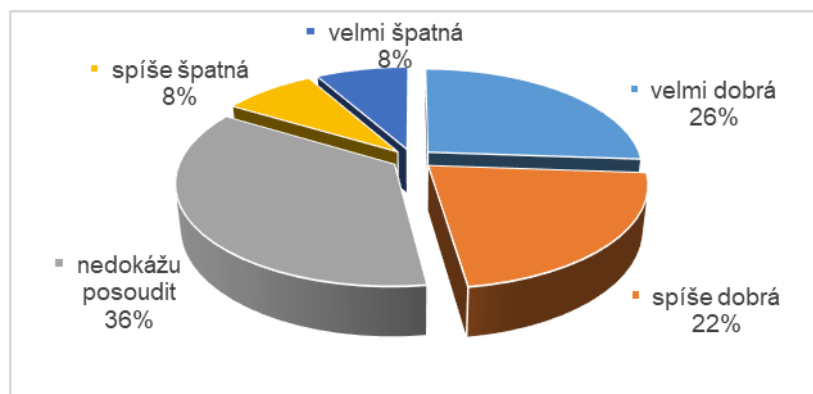
Kvalita mateřské školy

hodnocení	počet
velmi dobrá	75
spíše dobrá	17
nedokážu posoudit	38
spíše špatná	1
velmi špatná	3



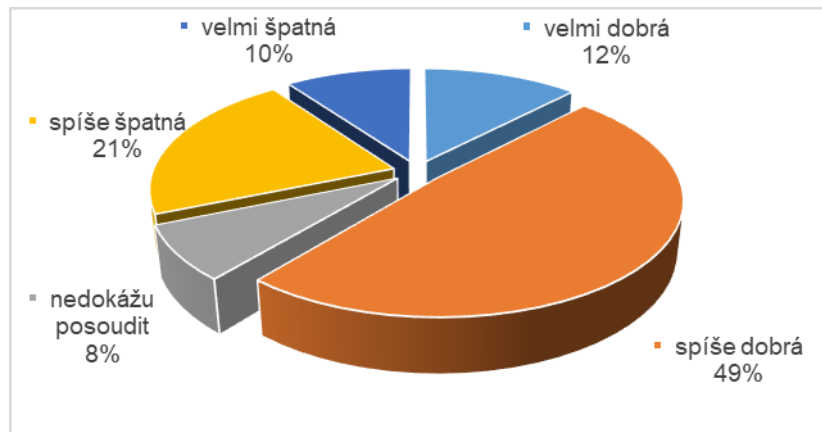
Kvalita základní školy

hodnocení	počet
velmi dobrá	35
spíše dobrá	29
nedokážu posoudit	48
spíše špatná	11
velmi špatná	11



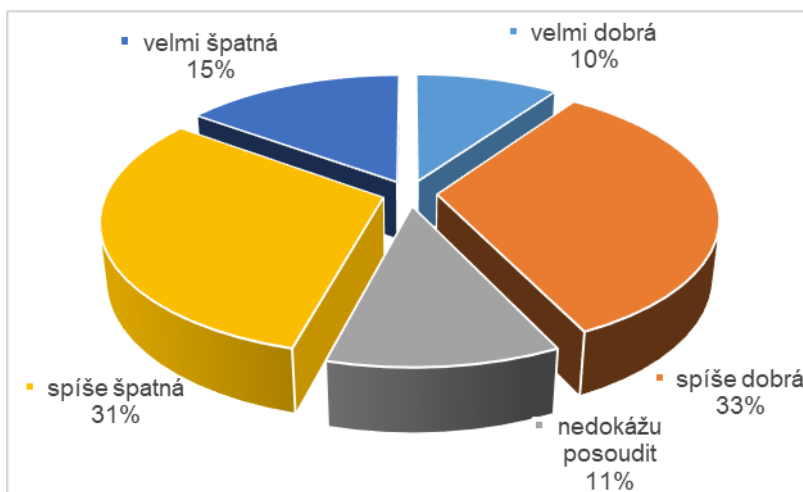
Možnosti kulturního využití

hodnocení	počet
velmi dobrá	16
spíše dobrá	64
nedokážu posoudit	10
spíše špatná	28
velmi špatná	13



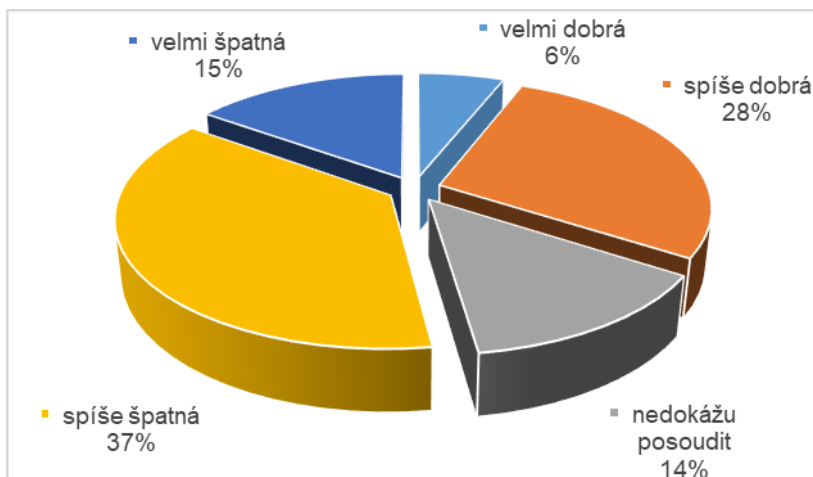
Možnosti sportovního vyžití

hodnocení	počet
velmi dobrá	13
spíše dobrá	44
nedokážu posoudit	15
spíše špatná	41
velmi špatná	20



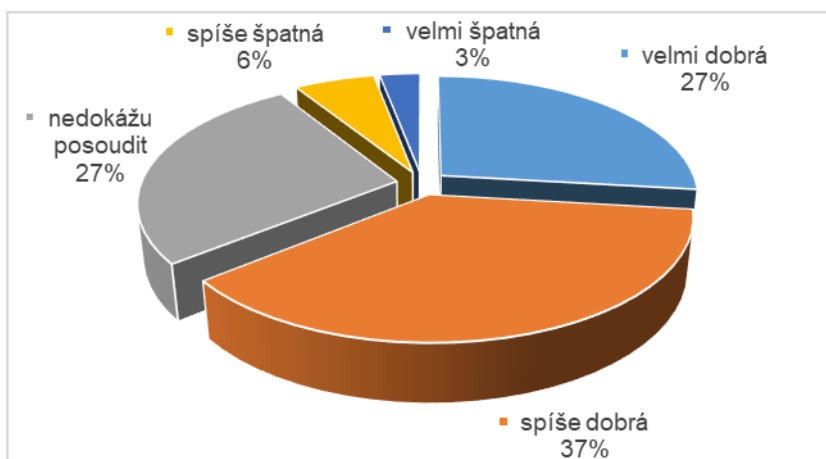
Možnosti volnočasového vyžití

hodnocení	počet
velmi dobrá	8
spíše dobrá	37
nedokážu posoudit	18
spíše špatná	49
velmi špatná	20



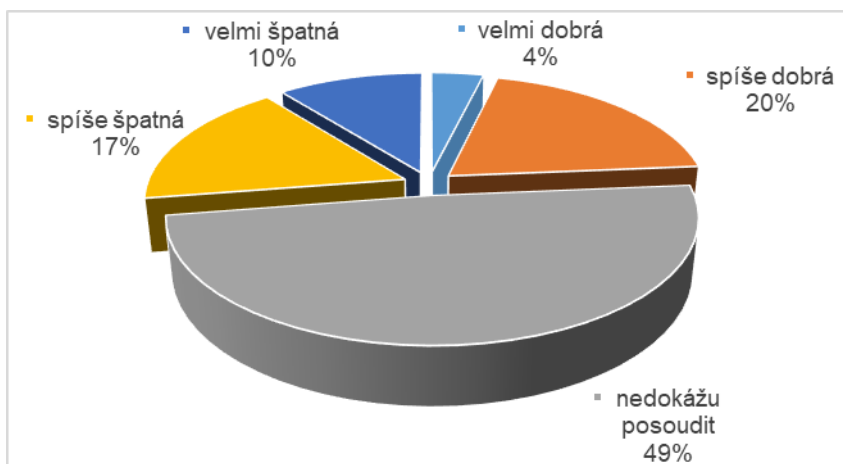
Činnosti spolků a sdružení

hodnocení	počet
velmi dobrá	36
spíše dobrá	50
nedokážu posoudit	36
spíše špatná	8
velmi špatná	4



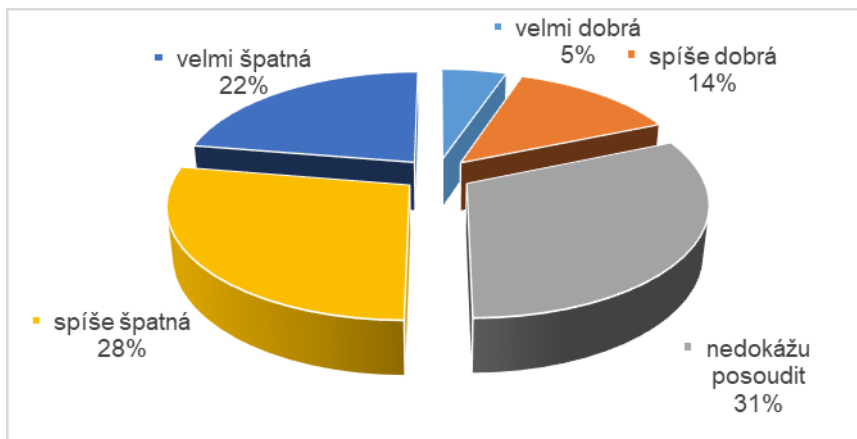
Dostupnost sociálních služeb

hodnocení	počet
velmi dobrá	5
spíše dobrá	26
nedokážu posoudit	64
spíše špatná	22
velmi špatná	14



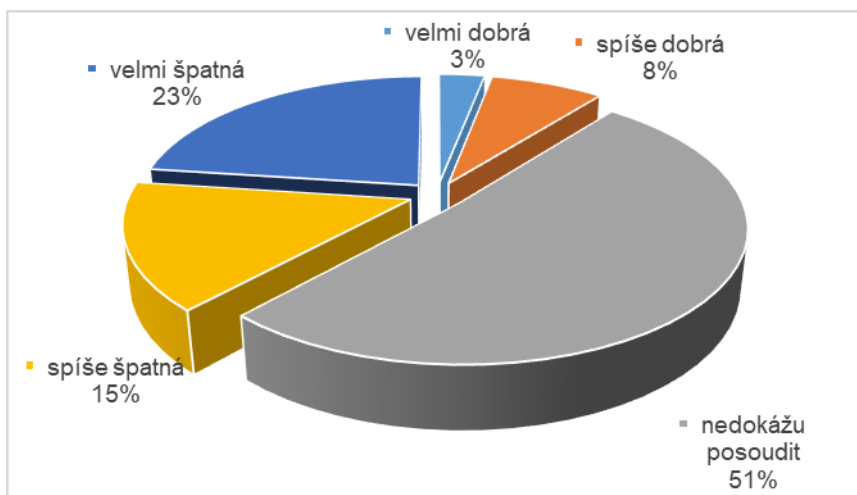
Dostupnost zdravotních služeb

hodnocení	počet
velmi dobrá	7
spíše dobrá	18
nedokážu posoudit	42
spíše špatná	37
velmi špatná	30



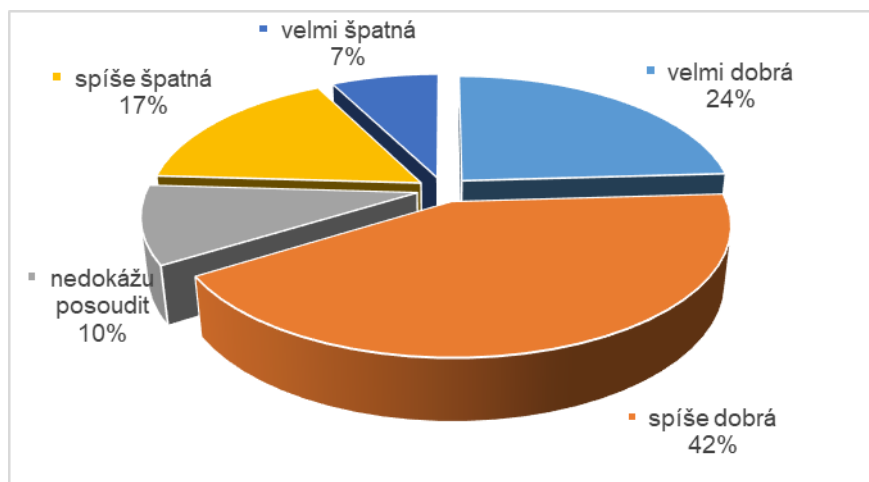
Nabídka pracovních míst

hodnocení	počet
velmi dobrá	4
spíše dobrá	10
nedokážu posoudit	67
spíše špatná	20
velmi špatná	30



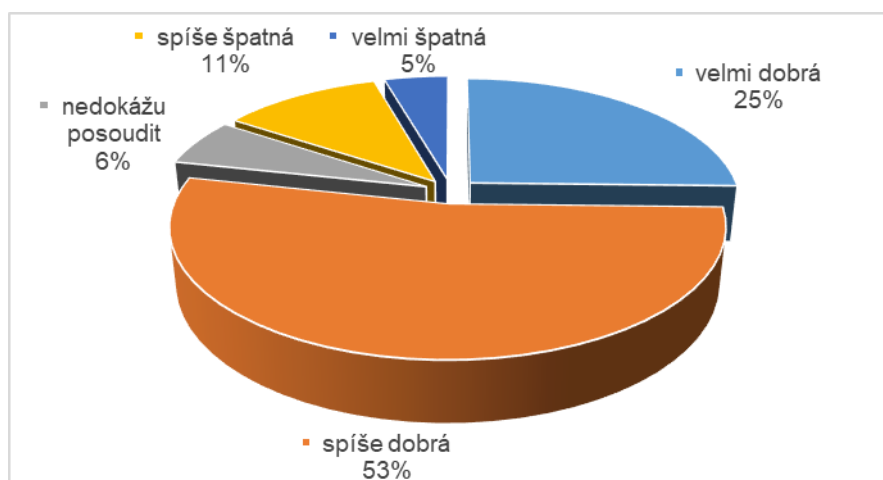
Dopravní dostupnost hromadnou dopravou

hodnocení	počet
velmi dobrá	32
spíše dobrá	56
nedokážu posoudit	13
spíše špatná	22
velmi špatná	10



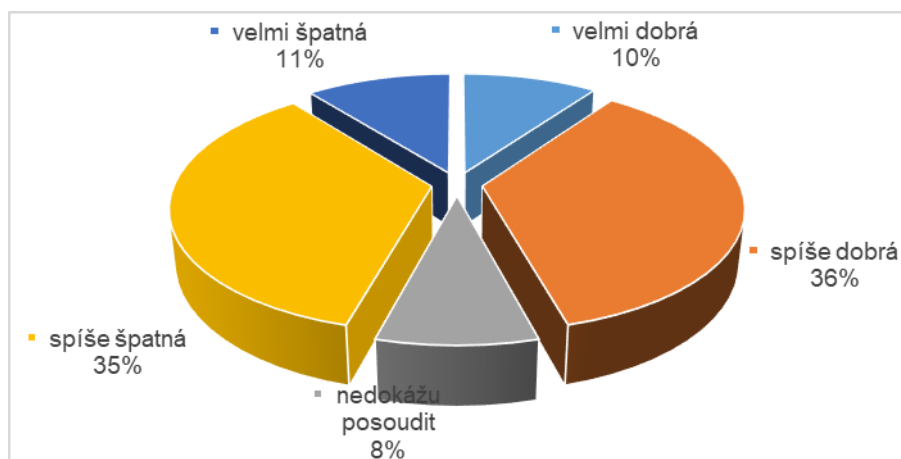
Stav zastávek hromadné autobusové dopravy

hodnocení	počet
velmi dobrá	34
spíše dobrá	71
nedokážu posoudit	8
spíše špatná	15
velmi špatná	6



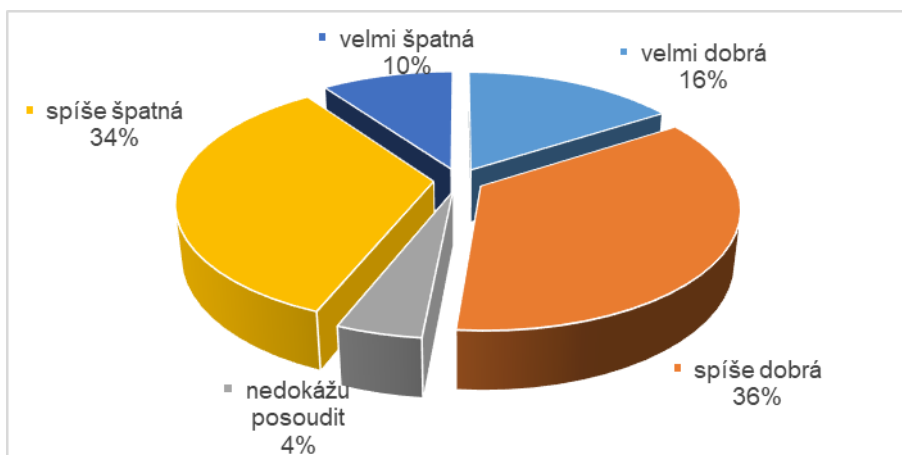
Nákupní možnosti

hodnocení	počet
velmi dobrá	13
spíše dobrá	47
nedokážu posoudit	11
spíše špatná	46
velmi špatná	14



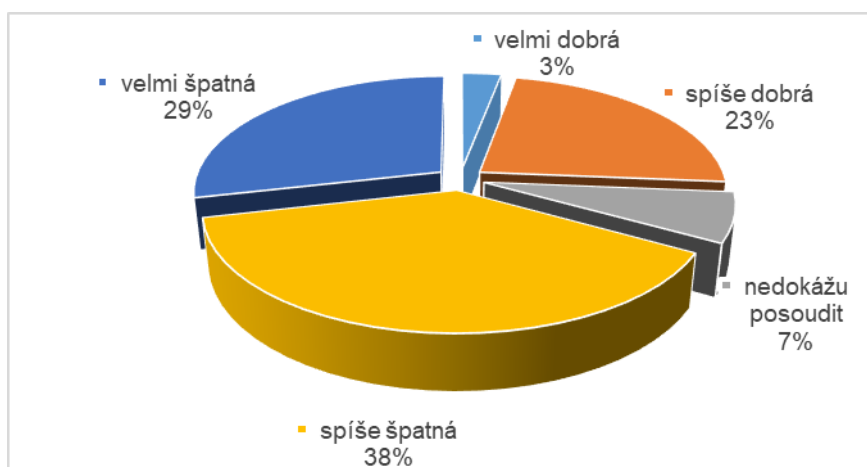
Dostupnost služeb – poštovní, bankovní atd.

hodnocení	počet
velmi dobrá	21
spíše dobrá	47
nedokážu posoudit	6
spíše špatná	45
velmi špatná	13



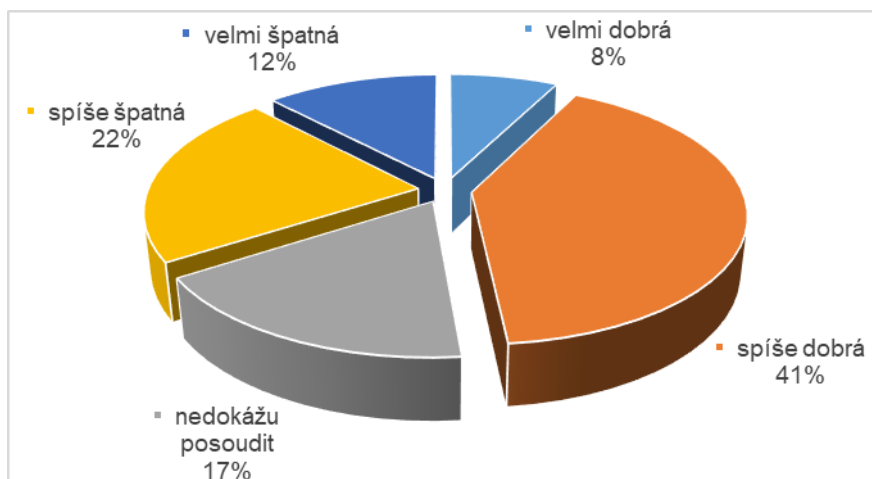
Bezpečnost bezmotorové dopravy (pěší, cyklodoprava)

hodnocení	počet
velmi dobrá	4
spíše dobrá	31
nedokážu posoudit	9
spíše špatná	51
velmi špatná	38



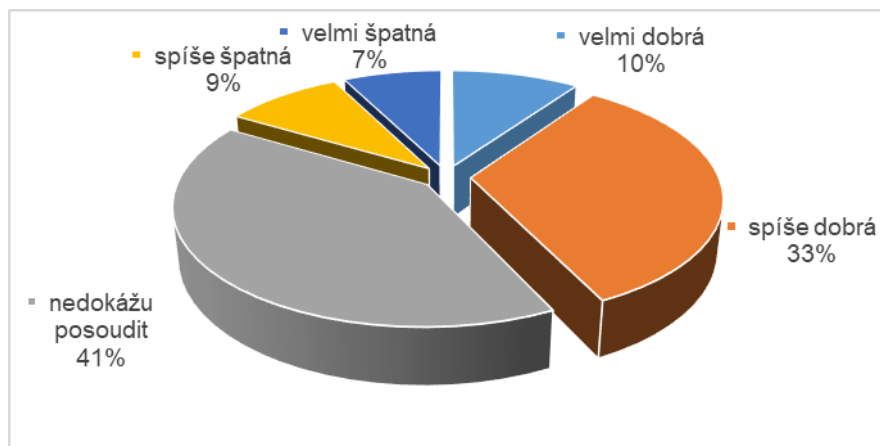
Bezpečnost v obci

hodnocení	počet
velmi dobrá	10
spíše dobrá	54
nedokážu posoudit	23
spíše špatná	29
velmi špatná	16



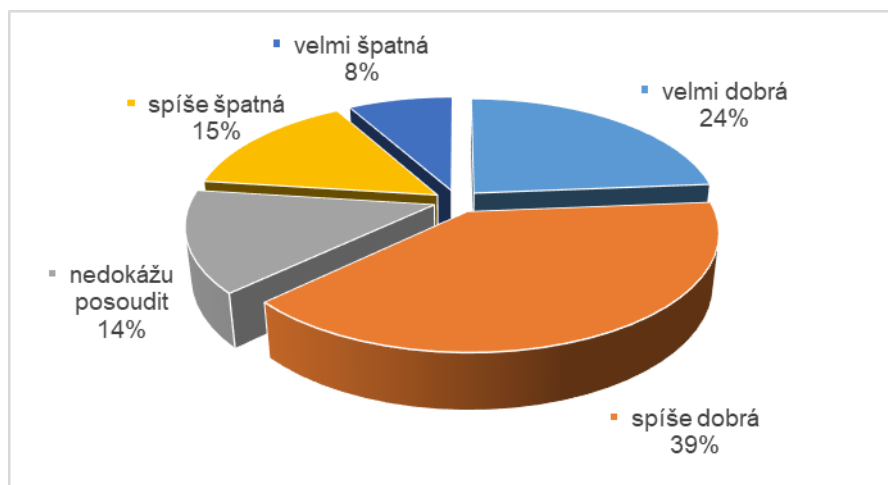
Dostupnost bydlení/možnost výstavby rodinných domů

hodnocení	počet
velmi dobrá	13
spíše dobrá	44
nedokážu posoudit	54
spíše špatná	12
velmi špatná	10



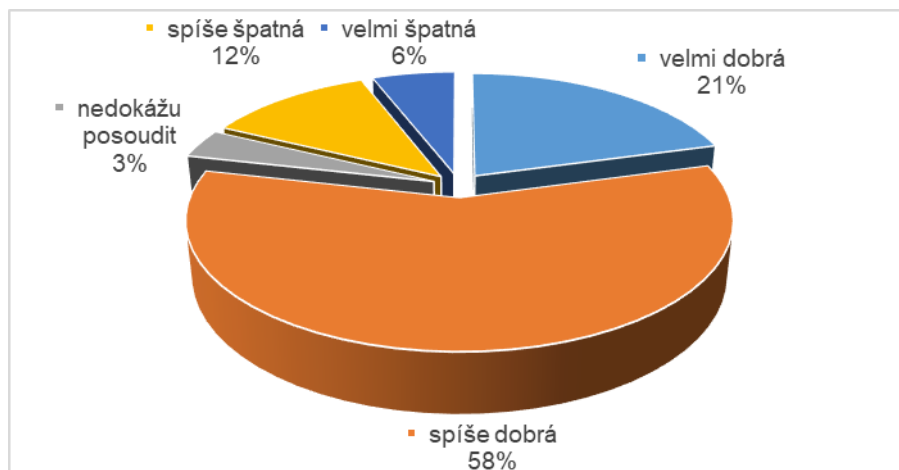
Práce obecního úřadu

hodnocení	počet
velmi dobrá	32
spíše dobrá	53
nedokážu posoudit	19
spíše špatná	20
velmi špatná	11



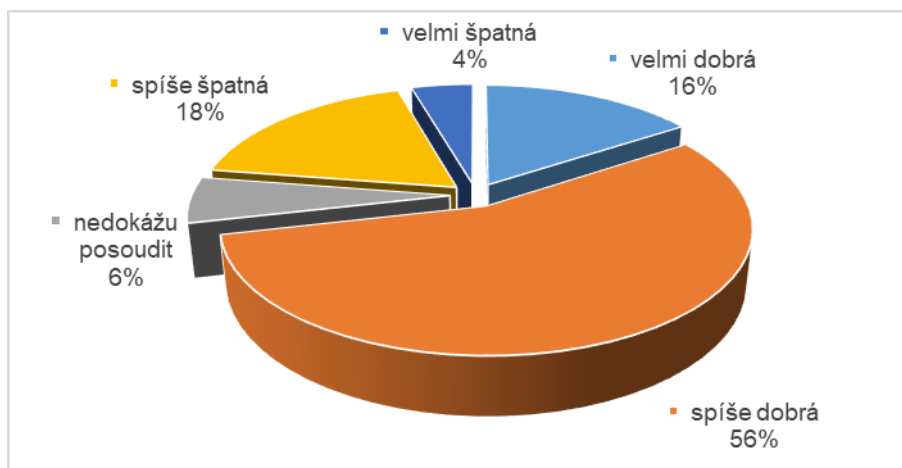
Čistota obce

hodnocení	počet
velmi dobrá	28
spíše dobrá	78
nedokážu posoudit	5
spíše špatná	16
velmi špatná	8



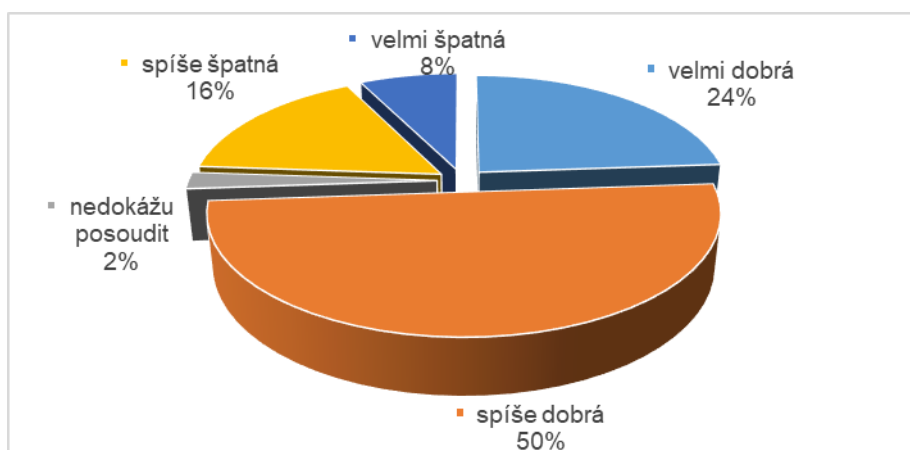
Celkový vzhled obce

hodnocení	počet
velmi dobrá	21
spíše dobrá	74
nedokážu posoudit	8
spíše špatná	24
velmi špatná	6



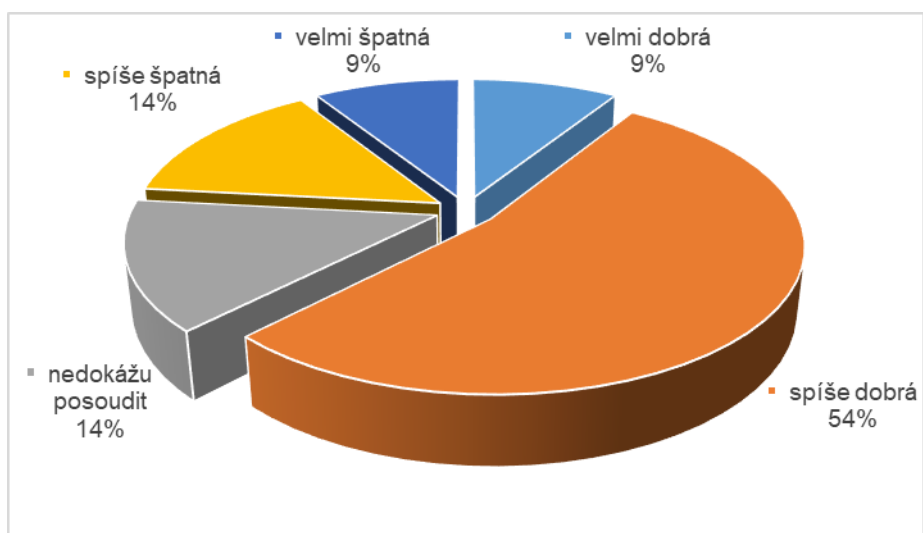
Odpadové hospodářství – možnosti třídění a dostupnost sběrných nádob

hodnocení	počet
velmi dobrá	32
spíše dobrá	67
nedokážu posoudit	3
spíše špatná	22
velmi špatná	10



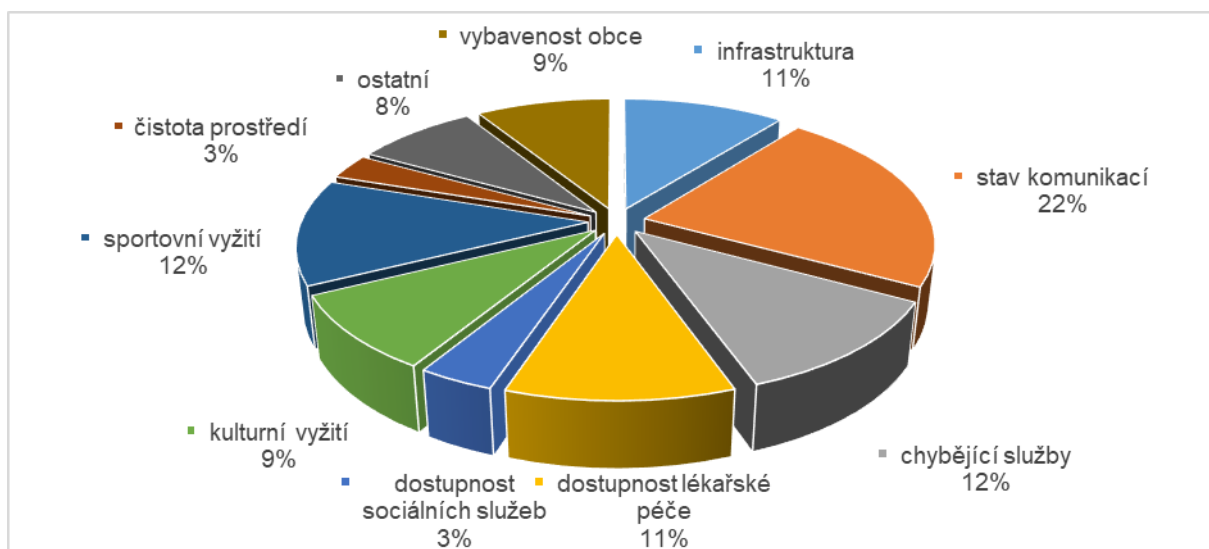
Stav životního prostředí

hodnocení	počet
velmi dobrá	12
spíše dobrá	71
nedokážu posoudit	19
spíše špatná	19



A.2 Co je pro vás největším problémem obce?

možnost	počet
infrastruktura	36
stav komunikací	75
chybějící služby	39
dostupnost lékařské péče	36
dostupnost sociálních služeb	12
kulturní vyžití	30
sportovní vyžití	42
čistota prostředí	10
ostatní	27
vybavenost obce	30



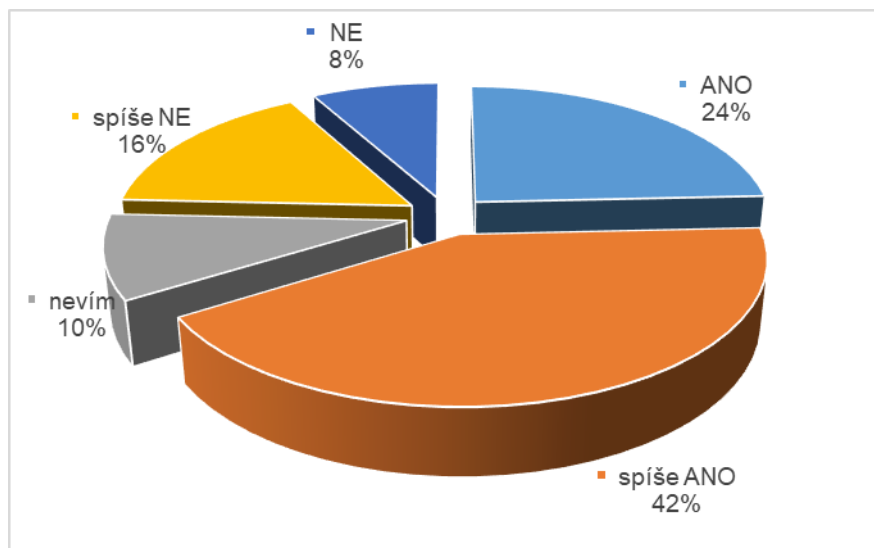
A.3 Komentář k současnému stavu obce – s čím jste spokojeni, nespokojeni, co by se mohlo nebo mělo změnit:

Nespokojenost respondenti uvedli zejména v souvislosti s chybějícími chodníky pro pěší v obci, zhoršeným stavem místních komunikací či sníženou četností svozu odpadů. Uvedena zde byla také potřeba kulturního zařízení či možností volnočasového vyžití pro mládež.

Spokojenost naopak dotázaní občané projevili v oblasti fungování spolků v obci a rozmanitosti kulturního a sportovního dění v obci, nebo také zlepšení čistoty obce a zimní údržby.

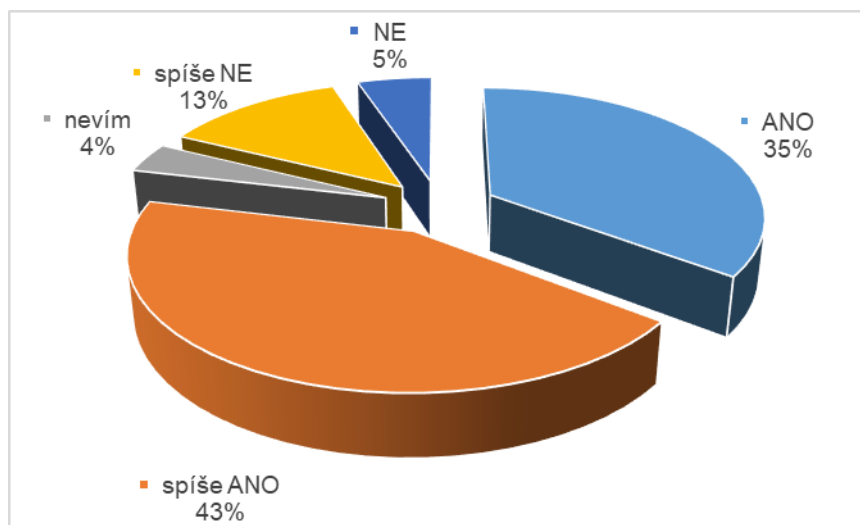
A.4 Jste spokojen/a s rozvojem obce za posledních 10 let?

hodnocení	počet
ANO	33
spíše ANO	57
nevím	13
spíše NE	22
NE	11



A.5 Jste celkově spokojen/a s životem v obci?

hodnocení	počet
ANO	48
spíše ANO	59
nevím	5
spíše NE	17
NE	7



B. Rozvoj obce

B.1 Co v obci nejvíce postrádáte?

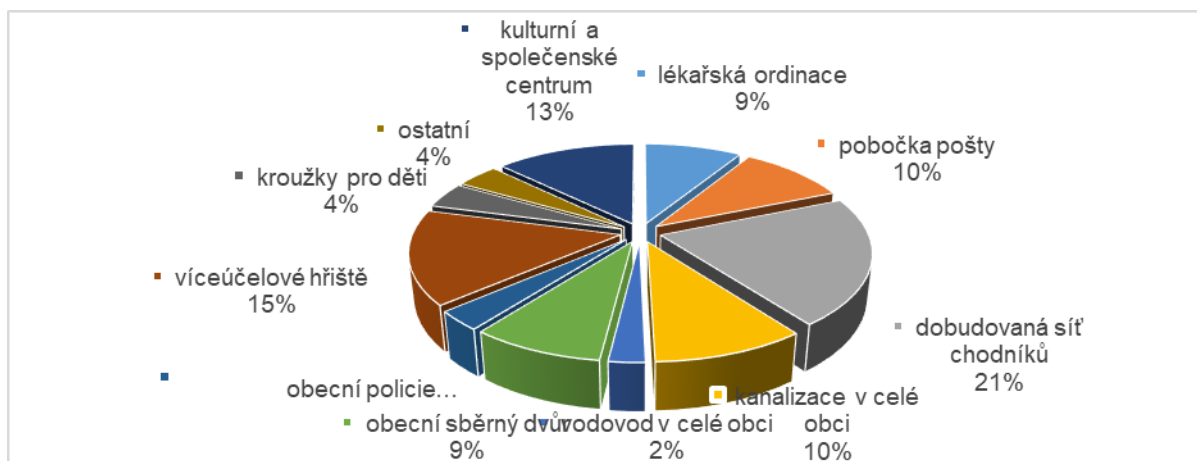
Respondenti nejčastěji uváděli:

- Víceúčelové hřiště a širší sportovní vyžití
- Chodníky, přechody pro chodce a retardéry pro zvýšení bezpečnosti pěších
- Kulturní zařízení (zázemí pro společenské akce)
- Nákupní centrum a širší nabídku služeb (bankomat, pošta, lékárna, drobní živnostníci)
- Kanalizaci a dobudování inženýrských sítí
- Zdravotnické služby

- Výstavbu nových a napojení na stávající cyklostezky
- Lepší informovanost o dění v obci

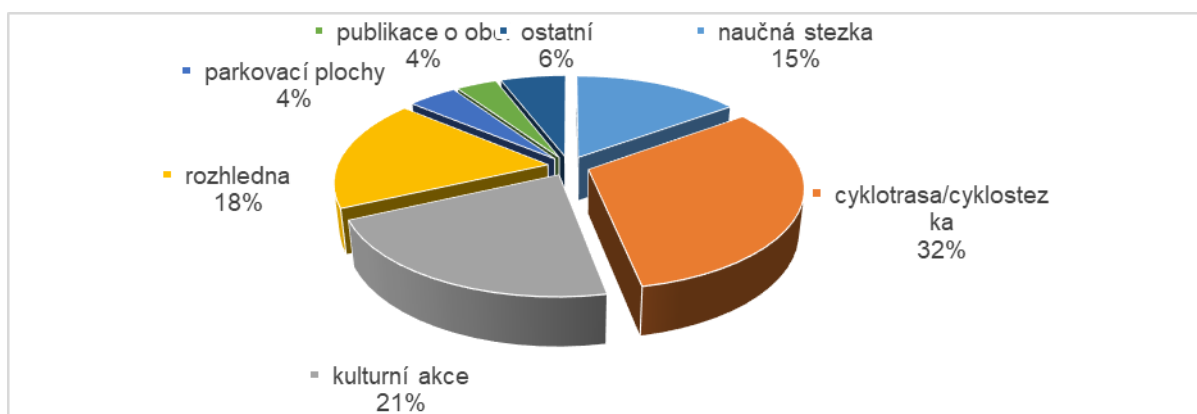
B.2 Co by podle vás nemělo za 5 let v obci chybět?

možnost	počet
lékařská ordinace	34
pobočka pošty	38
dobudovaná síť chodníků	80
kanalizace v celé obci	38
vodovod v celé obci	9
obecní sběrný dvůr	33
obecní policie	12
víceúčelové hřiště	59
kroužky pro děti	16
ostatní	15
kulturní a společenské centrum	49



B.3 Co by podle vás zvýšilo atraktivitu města pro návštěvníky?

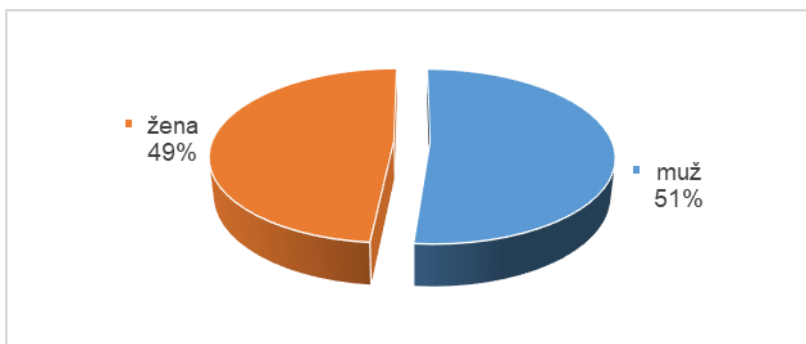
možnost	počet
naučná stezka	41
cyklotrasa/cyklostezka	87
kulturní akce	58
rozhledna	49
parkovací plochy	12
publikace o obci	10
ostatní	16



C. identifikace respondenta

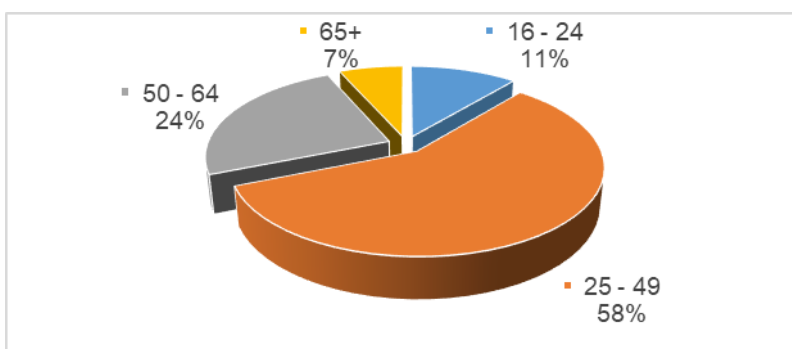
C.1 Pohlaví:

možnost	počet
muž	70
žena	66



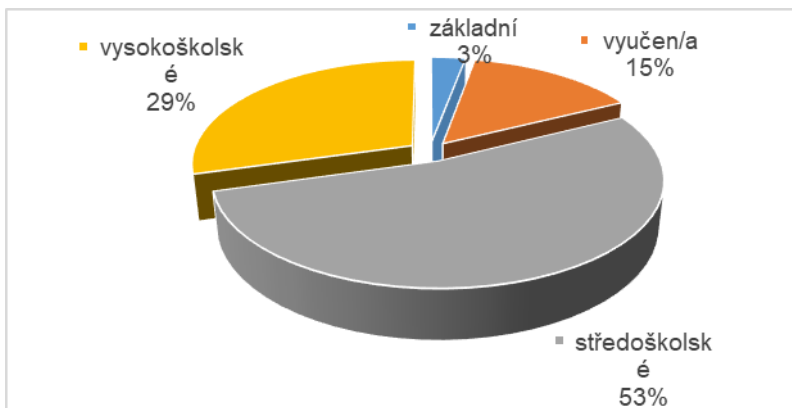
C.2 Věková skupina:

hodnocení	počet
16 - 24	15
25 - 49	78
50 - 64	33
65+	9



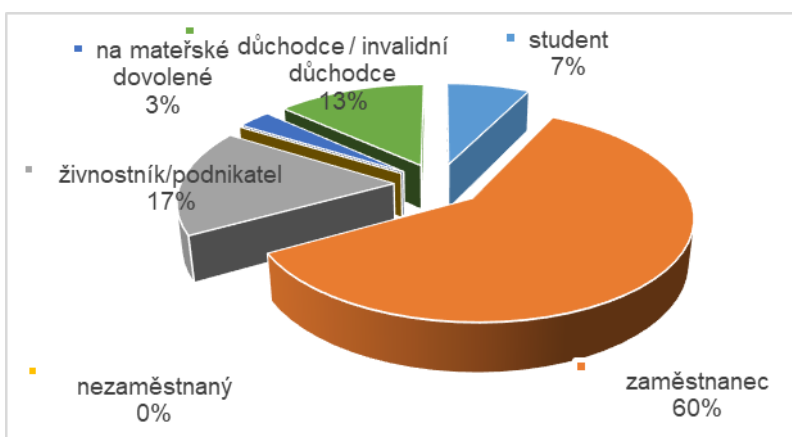
C.3 Nejvyšší dosažené vzdělání:

hodnocení	počet
základní	4
vyučen/a	20
středoškolské	72
vysokoškolské	40



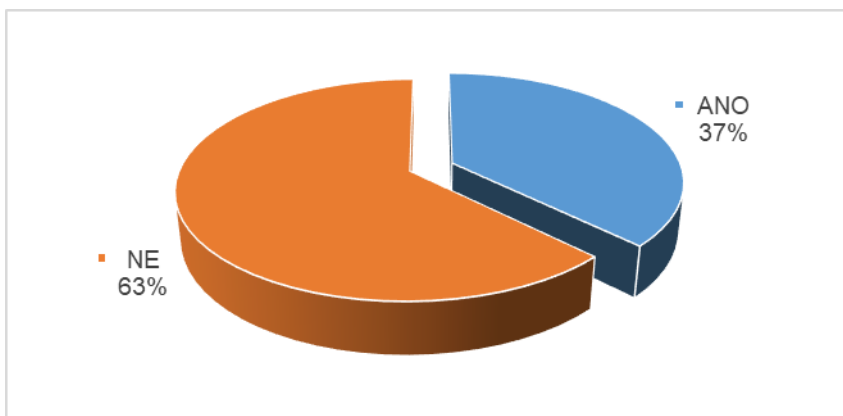
C.4 Ekonomická aktivita:

hodnocení	počet
student	10
zaměstnanec	81
živnostník/ podnikatel	23
nezaměstnaný	0
na mateřské dovolené	4
důchodce/ invalidní důch.	18



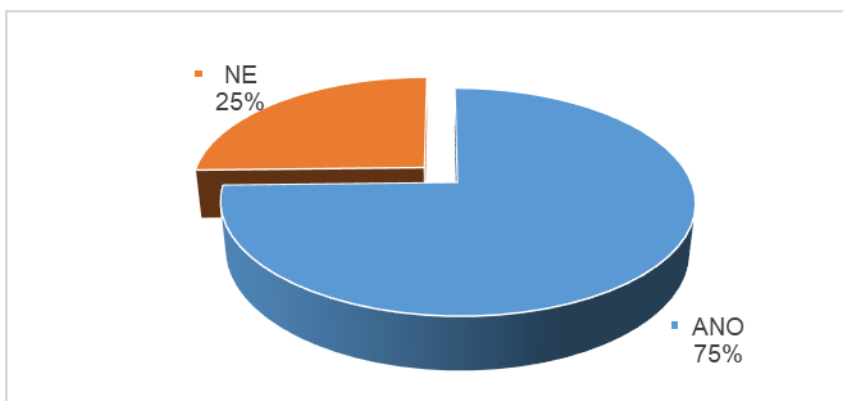
C.5 Zajímáte se aktivně o dění ve městě (zapojení do spolkové činnosti, kandidatura a členství v zastupitelstvu atd.)?

hodnocení	počet
ANO	50
NE	84



C.6 Myslíte si, že jste dostatečně informován/a o dění ve městě?

hodnocení	počet
ANO	100
NE	34



C.7 Odkud nejčastěji získáváte informace o dění ve městě?

hodnocení	počet
místní rozhlas	38
mobilní rozhlas	28
obecní zpravodaj	83
webové stránky obce	80
facebook	41
Informační tabule	12
ostatní	10
z doslechu	42

