



ZŠ Krhová
MŠ Krhová

Odpadové
hospodářství

Obecní
veselice

INFO
ze spolků

Milí Krhovjané,

druhou květnovou sobotu naše obec ožila tradiční veselicí, kterou zahájila výstava dobových vozidel u místní kapličky. Následoval závod Kopec Krhová 2024, který přinesl zajímavou podívanou nejen pro majitele historických vozidel, ale i pro diváky.

Tato tradiční akce se vydařila i díky všem členům spolků, zaměstnancům MŠ a ZŠ Krhová i zaměstnancům Obecního úřadu Krhová, kteří obětují svůj volný čas ve prospěch nás všech. *Patří jim za to náš velký dík.*

Připravujeme pro vás červnový Pohádkový les, který se bude konat v krhovských lesích a v prostředí areálu myslivecké chaty. V červenci chystáme **příměstský tábor** a nebude chybět ani **promítání letního kina**. *Těšíme se na setkání s vámi.*

Na červnovém jednání zastupitelstva byla předložena k projednání Zpráva o výsledku finanční kontroly k závěrečnému účtu obce Krhová za rok 2023. **Ze zprávy vyplynulo, že v minulém roce obec Krhová přijala dotace ve výši 10 038 354,93 Kč.**

Tyto finanční prostředky byly použity na:

- **založení a obnovu krajinných prvků a revitalizaci zeleně na hřbitově**
/Ministerstvo životního prostředí/
- **rekuperaci větrání kuchyně v MŠ**
/Ministerstvo pro místní rozvoj/
- **bezbariérové chodníky – úsek č. 05**
/Ministerstvo pro místní rozvoj/
- **cyklostezku v obci Krhová**
/Státní fond dopravní infrastruktury/
- **chodník Rožnovská**
/Státní fond dopravní infrastruktury/
- **podporu kultury v Krhové – letní kino**
/Státní zemědělský intervenční fond/
- **rekonstrukci veřejného prostranství na hřbitově**
/Státní zemědělský intervenční fond/
- **dotace na volby prezidenta /státní rozpočet/**
- **dotace na ekologické a šetrné technologie**
/Ministerstvo zemědělství/
- **dotace na obnovu, zajištění a výchovu lesních porostů**
/Ministerstvo zemědělství/
- **Dotace pro ZŠ Krhová a MŠ Krhová**
/Ministerstvo školství, mládeže a tělovýchovy/

Z rozpočtu obce Krhová byly pro rok 2023 poskytnuty dotace v celkové výši 578 326 Kč na:

- **170 000,00 Kč FC Krhová 1940**
podpora sportu a činnosti tělovýchovné jednoty
- **145 000,00 Kč TJ Jiskra Krhová**
podpora sportu a činnosti tělovýchovné jednoty
- **45 326,00 Kč TJ Jiskra Krhová**
podpora pohybového kroužku pro děti předškolního věku
- **50 000,00 Kč podpora mysliveckého spolku,**
obnova stavu bažantů v honitbě
- **40 000,00 Kč Myslivecký spolek Srnová-Krhová**
podpora činnosti zájmového sdružení
- **20 000,00 Kč Český zahrádkářský svaz**
podpora činnosti zájmového sdružení
- **20 000,00 Kč Klub seniorů Krhová**
podpora činnosti zájmového sdružení
- **20 000,00 Kč SDH Krhová**
podpora činnosti zájmového sdružení
- **20 000,00 Kč Český svaz červeného kříže**
podpora činnosti zájmového sdružení
- **20 000,00 Kč Český svaz včelařů**
podpora činnosti zájmového sdružení
- **20 000,00 Kč Spolek Šikovné ruce**
podpora činnosti zájmového sdružení
- **5 000,00 Kč darovací smlouva na činnost mysliveckého kroužku**
- **3 000,00 Kč TJ Valašské Meziříčí – darovací smlouva**
na turistické značení

S pozdravem vaše starostka Ing. Kateřina Halaštová



Obec informuje

Vedení obce Krhová informuje

- Účastníci jsme se valných hromad obecních spolků. Děkujeme za pozvání a přejeme vám elán a radost do další práce pro naši obec.
- Proběhla rajónová očista místních komunikací. Hlavní komunikace byly vyčištěny, zbývající části vedlejších komunikací budou dočištěny smetením inertních směsí ke krajnici.
- Na základě Dohody o poskytnutí dotace z Programu rozvoje venkova ČR jsme pořídili nové party stany a pivní sety pro kulturní a společenské akce.
- Na únorovém zasedání Zastupitelstva obce Krhová zastupitelé schválili odkup pozemků (asfaltového hřiště vedle tělocvičny) od TJ Jiskra Krhová pro sportovní účely, a to hlavně k míčovým hrám.

- V průběhu měsíce dubna a června instalovala firma Intelicity s.r.o. novou solární fotovoltaickou elektrárnu včetně bateriového systému na budovu obecního úřadu.
- Zapojili jsme se do kastrovačního programu KasProCats, který pomůže s kastrováním toulavých koček na území obce Krhová.
- Na základě schválení Smlouvy o převodu práv a povinností ze stavebního povolení a projektové dokumentace „Prodloužení vodovodu Krhová, lokalita Pod Horami – V Břízkách“ jsme se setkali s ředitelem společnosti VaK a jednali o následné realizaci a zbudování vodovodních řádů i na ulici U Přejezdu.

Ing. Kateřina Halaštová, starostka
Ing. Alois Bayer, místostarosta

Volby do Evropského parlamentu 2024

Volby do Evropského parlamentu se uskuteční ve dnech 7. a 8. června 2024. Místem konání bude v obci Krhová budova obecního úřadu, 2. podlaží. Občané mohou využít výtah, který je situován z druhé strany této budovy. Volební místnost se otevře v pátek 7. června ve 14.00 a uzavře ve 22.00. V sobotu 8. června se otevře v 8.00 a uzavře ve 14.00. hod.

Nejpozději 3 dny přede dnem voleb budou voličům dodány hlasovací lístky do domovních schránek v místě trvalého bydliště. Ty jsou ve dnech voleb k dispozici i ve volebních místnostech. Volič může ze závažných, zejména zdravotních důvodů požádat obecní úřad (tel. 730 517 162)

a ve dnech voleb volební komisi o to, aby mohl hlasovat mimo volební místnost do přenosné volební schránky.

Jakmile se uzavřou volební místnosti v sobotu ve 14.00, začne sčítání hlasů volebními komisemi a odesílání výsledků do Českého statistického úřadu.



Dotace pro Sbor dobrovolných hasičů Krhová

Zlínský kraj
Kraj bez hranic

Na základě podané žádosti o poskytnutí dotace z programu - DOTACE OBCÍM PRO JEDNOTKY SBORŮ DOBROVOLNÝCH HASIČŮ OBCÍ ZLÍNSKÉHO KRAJE, DOTAČNÍ TITUL 2, RP12-24DT2/006 pro rok 2024 získala obec Krhová od Zlínského kraje příspěvek ve výši 120 000 Kč na nákup:

- osobních ochranných zásahových pracovních prostředků přilba pro likvidaci požárů v otevřeném terénu a pro technické zásahy v počtu 4 kusů
 - osobních ochranných zásahových pracovních prostředků zásahový oděv I nebo II v počtu 4 kusů
 - osobních ochranných zásahových pracovních prostředků zásahová obuv pro hasiče v počtu 4 párů
 - osobních ochranných zásahových pracovních prostředků ochranné rukavice pro hasiče v počtu 8 párů
 - sady prostředků pro hašení lesních požárů v počtu 1 sady
- Nákupem výše uvedeného nového vybavení a požárních prostředků dojde k výraznému zlepšení akceschopnosti JSDH Krhová zabezpečující plošné pokrytí území Zlínského kraje, zejména u zásahů při živelních katastrofách, mimořádných událostech a řešení požadovaných úkolů. JSDH Krhová průběžně doplňuje osobní ochranné zásahové pracovní

prostředky nákupem nových, které nahrazují již vlivem provozu znehodnocené stávající pracovní prostředky připravené k vyřazení. Nákupem nových osobních ochranných zásahových pracovních prostředků eliminujeme riziko poranění či úrazu zasahujícího člena JSDH Krhová.

Jednotka pracuje i v kopcovitém lesním terénu, proto je vhodné pořídit kvalitní sadu prostředků pro hašení lesních požárů. Celkově realizace projektu přispěje k dalšímu zlepšení činnosti, zvýšení připravenosti a efektivnosti zásahů i lepšímu plnění úkolů místní hasičské jednotky zejména v oblasti ochrany hlavní cílové skupiny - obyvatel a návštěvníků obce Krhová i při likvidaci následků přírodních pohrom.

Projekt „Nové prostředky požární ochrany pro JSDH Krhová“ je financován z prostředků Zlínského kraje.

Veřejné projednání Změny č. 1 Územního plánu Krhová

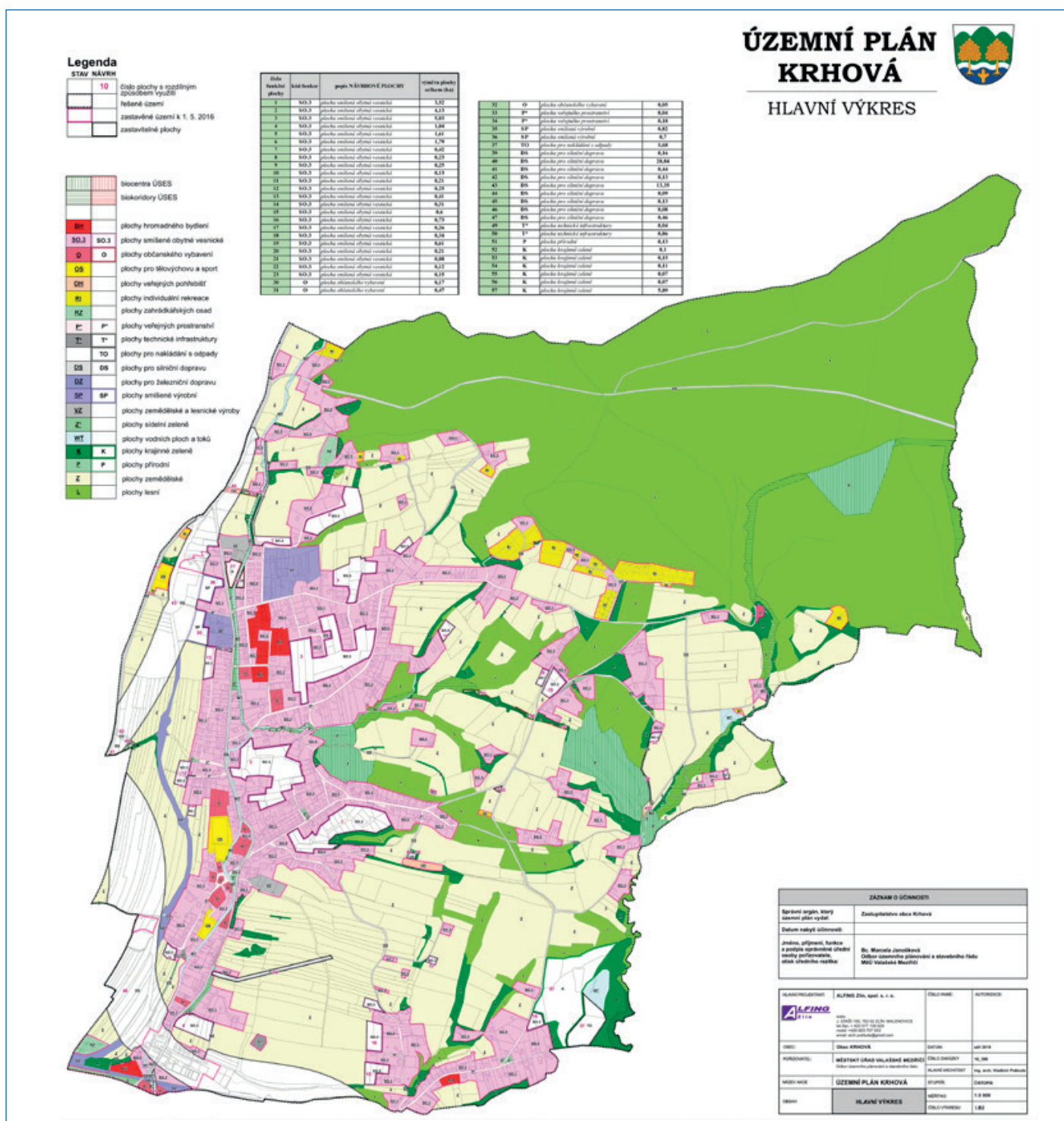
Ve středu 22.5.2024 proběhlo v budově obecního úřadu veřejné projednání týkající se Změny č. 1 Územního plánu Krhová. Změnou č. 1 jsou nově navrhovány drobné plochy smíšené obytné venkovské v návaznosti na stávající strukturu zástavby, plochy veřejných prostranství a plochy lesní.

Celkem bylo podáno 22 žádostí o změnu územního plánu, z toho cca 73% bylo vyhověno. Zbývajícím 27% nebylo vyhověno, a to především z důvodu veřejného zájmu. Součástí změny je úprava účinné podoby ÚP do Standardu jednotného digitálního zpracování územně plánovacích dokumentací Zlínského kraje a aktualizace využití ploch, resp. aktualizace zastavěného území k datu 1. 12. 2023.

Územním plánem Krhová bylo navrženo celkem 22,43 ha zastavitelných ploch pro bydlení. Tyto zastavitelné plochy jsou zastavovány postupně, za uplynulé období bylo

zastavěno nebo probíhá výstavba na ploše cca 3,97 ha pozemků, což představuje 17,65% z celkového rozsahu navrhovaných ploch. K zastavení tedy zbývá 18,46 ha ploch pro bydlení.

Z úplné aktualizace územně analytických podkladů (k 31. 12. 2020) - sociodemografických údajů a podkladů pro zpracování rozboru udržitelného rozvoje pro ORP Valašské Meziříčí vyplývá, že celková potřeba nových zastavitelných ploch pro bydlení (vypočteno kalkulačkou URBANKA) do roku 2028 je 21,68 ha. Za OÚ Krhová Ing. Kateřina Halaštová



ZÁKAM O ÚČINNOSTI			
Správní orgán, který sestavil plán vydat	Zastupitelstvo obce Krhová	datum vydání územního plánu	
Jedno, příjmení, funkce a pozice odborného úředníka odpovědného za obsah územního plánu	Ing. Marcela Janáčková Odbor územního plánování a stavebního řádu MÚÚ Valašské Meziříčí	datum vypracování územního plánu	
HLAVNÍ KONSTRUKTOR	ALFING Dls, spol. s r. o.	CELKOVÁ VÝMĚRA	AUTORIZACE
HLAVNÍ KONSTRUKTOR	ALFING Dls, spol. s r. o. IČO: 252040188 DIČ: CZ0252040188 Místo: 787 01 Valašské Meziříčí www.alfing.cz	CELKOVÁ VÝMĚRA	14,38
HLAVNÍ KONSTRUKTOR	MĚSTSKÝ ÚŘAD VALAŠSKÉ MEZIŘÍČÍ ALFING Dls, spol. s r. o.	CELKOVÁ VÝMĚRA	14,38
HLAVNÍ KONSTRUKTOR	ÚZEMNÍ PLÁN KRHOVÁ	CELKOVÁ VÝMĚRA	14,38
HLAVNÍ KONSTRUKTOR	HLAVNÍ VÝKRES	CELKOVÁ VÝMĚRA	14,38

Hospodaření v Lesích obce Krhová v roce 2023

V roce 2023 bylo v obecních lesích vytěženo celkem 830 m³. Celková těžba je tvořena převážně těžbou nahodilou, která byla po dlouhé době poloviční oproti rokům předchozím.



Nahodilá těžba je z velké části tvořena těžbou stromů napadených kůrovcem a václavkou, oslabených suchem a zpracováním polomů a vývrátů.

V loňském roce byly ceny dříví ve srovnání s lety minulými na trhu průměrné až podprůměrné. Převahou těžených porostů v obecních lesích byly v roce 2023 porosty do 40 let a do 60 let věku. U takových porostů se výrobní náklady blíží ceně prodaného sortimentu.

Na hospodářský výsledek měly vliv tyto aspekty:

1. U dříví z nahodilých těžeb (obzvláště pak po napadení lýkožroutem) je nutné počítat s klesající cenou až o několik set Kč/ 1 m³



2. Je nutné rychlé zpracování nahodilé těžby a zajištění včasného odvozu a prodeje.

3. Jednalo se o velký podíl těžeb v porostech 30 – 40letých.

Hlavními prioritami lesního hospodářství je péče o dosavadní zalesněné kultury, osázení nově vzniklých holin, včasné zpracování kůrovcového dříví a co nejlepší zisk z jeho prodeje. Je nutné těžební prvky vkládat do porostů s přirozenou obnovou a klást důraz na šetrné technologie. Dále pak hospodařit v obecních lesích trvale a udržitelně. Hospodaření v obecních lesích bylo v roce 2023 se započtením všech nákladů (těžební a pěstební práce, opravy komunikací, správní náklady) neziskové. Ztráta za hospodaření v lesích za uplynulý rok byla 121 590,-. *Ing. Alois Bayer, místostarosta*

i Odpadové hospodářství obce Krhová

Co jsme v roce 2023 udělali pro životní prostředí?

Díky obyvatelům se Krhová může za rok 2023 pochlubit výsledky sběru vysloužilého elektrozařízení předaného ke zpětnému odběru společnosti Elektrowin o celkové hmotnosti 4,45 t. Každý obyvatel tak odevzdal průměrně 2,15 kg spotřebičů. Ušetřili jsme tak spotřebu elektřiny a snížili produkci skleníkových plynů. Nespotřebovali jsme ropu, železnou rudu, měď a hliník, které jsou potřebné pro průmyslovou výrobu. Nahradili jsme je právě recyklací odevzdaných spotřebičů.

Konkrétní přínos obyvatel vyčísluje Osvědčení o podílu na zlepšení životního prostředí, které na základě dosažených výsledků vystavil kolektivní systém pro sběr a recyklaci vysloužilých spotřebičů Elektrowin.

Vyplývá z něj, že díky našim odpovědným obyvatelům došlo za rok 2023 k úspoře produkce CO₂ o 50,20 tun. Tipnete si, kolik smrků pohltí stejné množství CO₂? 20 kusů!

Také nebylo nutné vytěžit a spotřebovat 2 611,45 litrů ropy. Představte si, že z tohoto množství se pokryje spotřeba pohonných hmot aut např. na cestu z Prahy do Brna po dálnici D1 a to 98krát.

Došlo také k úspoře 26 882,83 kWh energie, což představuje asi stejné množství, jako kdybychom spustili cyklus myčky nádobí 26883krát.

Z odevzdaného množství spotřebičů se podařilo vrátit do výroby 2 580,72 kg železa. Takové množství recyklovaného železa je možné použít pro výrobu 106 kusů nových praček, aniž by bylo nutné těžit železnou rudu.

Recyklací vysbíraných spotřebičů se také podařilo získat 89,13 kg mědi, což stačí pro ražbu 15847 1€ mincí nebo 107,87 kg hliníku, který by stačil na výrobu 7192 plechovek o objemu 0,33 litru.

Pamatujte! Elektrozařízení obsahuje nejen dále využitelné materiály, ale také škodlivé látky. Odhozením do popelnice se elektrozařízení nedostanou k recyklaci, ale skončí nevyužité na skládce. Odevzdávejte spotřebiče do sběrného dvora nebo poslednímu prodejci při zakoupení nového!



OSVĚDČENÍ

O PODÍLU NA ZLEPŠENÍ ŽIVOTNÍHO PROSTŘEDÍ

Kolektivní systém Elektrowin tímto potvrzuje, že spolupracující partner

OBEC KRHOVÁ

v roce **2023** odevzdal ke zpětnému odběru a recyklaci **4 453 kg** elektrozařízení a následné zpracování s využitím nejlepších dostupných technologií a v souladu s evropskými standardy.

Tím se podílí na:



snížení produkce skleníkových plynů
o **50,20** tun CO₂



množství vzrostlých smrků, které
pohlčí stejný objem CO₂ – **20**



omezení těžby
o **2 611,45** litrů ropy



je to stejné jako PHM do osobního auta
pro **98** cest Praha – Brno po D1



úspoře **26 882,83** kWh
elektrické energie



potřebné k **26 883** mycím
cyklům myčky nádobí

recyklaci

2 580,72 kg železa **Fe**
to odpovídá množství železa
potřebnému pro výrobu
106 kusů praček

89,13 kg mědi **Cu**
takové množství by bylo
zapotřebí pro ražbu
15 847 1€ mincí

107,87 kg hliníku **Al**
to by posloužilo k výrobě
7 192 plechovek
o objemu 0,33 l

Ing. Roman Tvrzník
předseda představenstva ELEKTROWIN a.s.

elektrowin

Proč nám zálohování PET lahví spíše ublíží, než pomůže?



Vážený spoluobčané, dovoluji, abychom s vámi sdíleli své pochybnosti ohledně povinného zálohování PET lahví a plechovek. **Obáváme se, že tato iniciativa povede ke zvýšení poplatku za odpadový systém obce**, že vám přinese více starostí, z kapes každoročně vytáhne nějakou tu stokorunu a **přírodě to s velkou pravděpodobností** vůbec nepomůže, ba naopak. Jak je tohle všechno možné?

Odpadky patří na sběrný dvůr, ne do obchodu!

Princip zálohování je **prostý**. Při nákupu nápoje zaplatíte navíc **zálohu 4 Kč**, kterou vám při vrácení nepoškozeného obalu zase vrátí zpět. Ve větších obchodech budete moci PET lahve vrátit **prostřednictvím automatů**, v menších prodejnách od vás obaly **převezme prodavačka**. Je s podivem, že je v dnešní době místy až přehnaných hygienických nároků vůbec myslitelné, **aby prodavačka od zákazníků přebírala odpadky a průběžně mezitím např. krájela uzeny**.

Zálohování PET lahví je hrozba pro třídění zbylých plastů!

Častým argumentem **pro zálohování je zahraničí**. Když to funguje jinde, proč by to nefungovalo u nás? Problém tkívá **v míře třídění odpadů**. Kdybychom byli v roce **1994**, kdy třídění odpadů bylo v plenkách, dávalo by zálohování PET lahví skutečně smysl. Proč má na skládce končit **nejlépe recyklovatelný materiál**? Pokud neexistuje žádný systém separace odpadů, je zálohování na místě. V roce 1994 se zálohování PET lahví v ČR neujalo a díky tomu se začal **rozvíjet současný systém třídění odpadů**, který ze skládek **neodklání pouze PET lahve** ale i **jiné plastové obaly**. Zavedení povinného zálohování PET lahví v době, kdy máme v třídění odpadů jedny z nejlepších výsledků v Evropě, **není moudré!** V rámci odborné veřejnosti panují obavy, že **vyjmutí PET lahví** ze stávajícího obecního systému třídění odpadů povede **k vyšší míře skládkování zbylých plastů**.



„Zjednodušeně řečeno, když PET lahve půjdou ze žlutých kontejnerů do obchodu, hrozí, že nemalá část zbylých plastů skončí na skládce odpadů.“

Svozové společnosti **nejsou ekologičtí nadšenci**, ale ekonomický subjekt **generující zisk**. Co se může stát, když se svoz vytříděného plastu svozové společnosti finančně nevyplatí? To se dozvíte **na YouTube zhlédnutím videa s názvem „Kde končí plasty z Města Albrechtice“**. Ve videu je pěkně vidět, jak tamní svozová společnost „optimalizuje“ náklady. Doprava na dalekou třídící linku by **byla nákladná** a tak vytříděné plasty **raději zaveze na skládku**. Pokud ze žlutých kontejnerů zmizí PET lahve, které jsou **nejcennějším materiálem z tříděných plastů**, jdeme takovými „optimalizacím“ nákladů naproti. Díky zálohování PET lahví se dá očekávat, že spousta **zbylých vytříděných plastů** tudíž **skončí na skládce**, čímž veškerá snaha občanů o ekologii vezme za své.

Zálohování PET lahví nejspíš zvýší poplatek za odpady!

Všechny svozové společnosti se nechovají neurvale a dokonce i **respektují pravidla**. Nicméně ekonomika je neúprosná a když díky zálohování PET lahví z kontejnerů **zmizí ta nejcennější surovina**, jaké možnosti má svozová společnost, nechce-li utržit ztrátu? Jediné legitimní řešení je **zdražit služby zákazníkům**. Díky zálohování PET lahví obcím tedy hrozí **zdražování služeb za svoz vytříděných plastů**. Nemějte to zastupitelům za zlé, ale obec, která chce jednat s péčí řádného hospodáře, musí tuto skutečnost promítnout do poplatku za svoz odpadů a **bohužel ho musí občanům zvýšit**.

Sešlápnutá PET lahev je ekologičtější!

Vždy platilo pravidlo, že **sešlápnutá PET lahev je ekologičtější**, protože se nespalují pohonné hmoty pro **svoz vzduchu**. **Jedna nesešlápnutá PET lahev zabere při svozu stejné místo jako 3 sešlápnuté**. Další opomíjenou otázkou je prostor v domácnostech pro skladování nepošlapaných PET lahví. Nemůže se stát, že v bytech už **nebude místo na třídění zbylých plastů**? Obava, že vzduch z nepošlapaných PET lahví sníží míru separace zbylých plastových obalů, je **zcela na místě**. **Sešlápnutá PET lahev a dalších 10 jiných plastových obalů vytříděných do žlutých kontejnerů je bezesporu pro přírodu přínosnější než jedna nesešlápnutá do obchodu vrácená zálohovaná PET lahev.**



O PET lahve, které se nevrátí do obchodů, se bude muset postarat obec, přičemž to nezaplatí nikdo jiný než občan.

Další velkou ekonomickou kaňkou zálohového systému jsou **nevypáčené zálohy**. Ministerstvo životního prostředí předpokládá, že při nabíhání systému záloh **se přibližně 20 % PET lahví nevrátí do obchodu**, resp. **nebude lidem vrácena jejich záloha**. Ta by měla v součtu činit přibližně **1,44 miliardy Kč**. Byť se předpokládá, že drtivá většina PET lahví s nevypáčenou zálohou skončí v odpadovém systému obce, obcím má být z tohoto balíku peněz přiznáno jen **15 % tj. 216 milionů Kč**. **Zbytek 85% tj. 1,22 miliardy Kč si operátor záloh nechá na provoz zálohového systému**. Podtrženo, sečteno - občan zálohový systém PET lahví **zaplatí dvakrát**. Zaplatí svoz odpadu prostřednictvím poplatku za odpadový systém obce, ve kterém skončí PET lahve s nevypáčenou zálohou, přičemž z nevypáčené zálohy se k lidem vrátí zpět jen **15 % z původní zálohy**.

Zálohování PET lahví řeší jen zlomek odpadků pohozených v přírodě!

Přírodu máme jenom jednu a tu musíme chránit za každou cenu. Kdyby se v přírodě povalovaly **pouze PET lahve**, může být jejich zálohování skutečným lékem na daný problém. Bez nadsázky by se dalo použít přirovnání, že zálohování PET lahví je jako léčba rakoviny nosními kapkami. **Ano, pomůže to, ale problém to neřeší!**



Princip zálohování obalů je v jádru správný! Bohužel předkládaná forma záloh PET lahví je spousta vyhozených peněz a úsilí občanů téměř pro nic!

Dát odpadům **hodnotu**, aby s nimi bylo **efektivně a ekologicky** naloženo, je jistě **správný směr**. Nicméně by se mělo jednat o **komplexní řešení**, které bude skutečně smysluplné. Zálohování by mělo být aplikováno na odpady **jako na celek**, mělo by využít a rozvíjet desítky let budovaný odpadový systém obcí a hlavně by nemělo lidem **neadekvátně přidávat práci a tahat peníze z kapes**.

Pokud vás dané téma zajímá, nenechte si 25. 6. 2024 ujít online seminář o zálohování obalů na webu www.nezalohuj.cz.

S pozdravem Ing. Kateřina Halaštová, starostka

Obec Krhová podporuje separaci bioodpadů



EVROPSKÁ UNIE
Evropská strukturální a investiční fondy
Operační program Životní prostředí

Ministerstvo životního prostředí

Obec Krhová se zapojila do společného projektu s názvem „Společně bez odpadků v Mikroregionu Valašskomeziříčsko-Kelečsko (registrační číslo projektu: CZ.05.01.05/XX/22_024/0000735) podpořeného z Operačního programu Životní prostředí, výzvy č. 24, Priority 1 Životní prostředí, Specifického cíle 1.5 Podpora přechodu na oběhové hospodářství účinně využívající zdroje, Opatření 1.5.1 Kompostéry pro předcházení vzniku komunálních odpadů.

Realizací tohoto projektu dojde k rozšíření separace biologicky rozložitelných odpadů ve 12 obcích Mikroregionu Valašskomeziříčsko-Kelečsko. Kromě obce Krhová byly kompostéry vybaveny také domácnosti v obcích Branky, Choryně, Jarcová, Kelč, Kladeruby, Kunovice, Lešná, Loučka, Police, Poličná a ve městě Valašské Meziříčí. Rozdáno bylo celkem 2115 kusů domácích kompostérů.

Obec Krhová vypůjčila v rámci projektu 150 kompostérů zájemcům, kteří se mohli přihlásit na Obecním úřadě v Krhové. Obec již realizovala obdobný projekt v roce 2019, kdy předávala občanům obce Krhová 100 kusů kompostérů a v roce 2015, kdy předávala občanům obce Krhová 400 kompostérů.

KOMPOSTOVAT MÁ SMYSL!

Milí občané, horké dny s letními teplotami jsou tu a jelikož je opakování matka moudrosti, rozhodli jsme se opět otevřít téma BIO odpadu a kompostování.

Kdo dává kuchyňský bioodpad do popelnice, dělá velkou chybu. Bioodpad je totiž výborná surovina do kompostu. Někteří lidé si myslí, že kompostér je pouze na trávu a listí, a to je velký omyl. Kompostéry jsou především na kuchyňský bioodpad. Kompostování samotné trávy nebo listí není žádná hitparáda. Kuchyňský bioodpad díky svojí pestré skladbě a velkému obsahu vody proces kompostování doslova nakopne.

1 Kuchyňský BIO odpad je výborná surovina do kompostéru. Díky němu je kompost kvalitnější a díky velkému množství vody v kuchyňském BIO odpadu kompost nevysychá.

2 BIO odpad neboli organické zbytky se přirozeně rozkládají. V uzavřené nádobě se může stát, že vám začne bioodpad zapáchat. Řešení? BIO odpad kompostovat, nechat popelnicí ve stínu s pootvěřeným víkem.

5 Kuchyňský BIO odpad komplikuje zpracování a likvidaci smíšeného odpadu, ať už na skládce, nebo ve spalovně. Kompostováním tedy ulevíte nejen přírodě, nebude vám zapáchat popelnice, ale také můžete svůj kvalitní kompost použít pro svůj trávník či na záhonky.

Důvody, proč nedávat kuchyňský bio odpad do popelnice na smíšený odpad

3 Přítomnost velké množství vody v kuchyňském BIO odpadu může být spouštěčem koroze kovových popelnic. Pokud ovšem BIO odpad kompostujete, nemusíte se obávat, že vám smíšený odpad propadne prorezavělou dírou v popelnici.

4 Kompostování šetří peníze! Průměrná domácnost za rok vyprodukuje až 80 kg BIO odpadu na osobu. Při současných cenách za skládkování může 4členná domácnost kompostováním ušetřit až 1500 Kč za rok.

A co vše mohu do kompostéru dát?

Zbytky jídel (kromě masa, příp. kostí v menší míře), ovoce, zelenina, pečivo (i plesnivě), květiny (včetně hlíny), papírové kapsičky, čajové sáčky, kávové filtry a sedliny, trus býložravých zvířat, proložky od vajčiček, pečící papír (ne mastný) apod.

Věříme, že i přes extrémní teploty nebudete mít díky poctivému třídění BIO odpadu se zápachem žádný problém.

MOJE ODPADKY

f MOJE ODPADKY
www.mojeodpady.cz

Inventura stanovišť a očipovaných popelnic

Správně označené popelnice umožňují lepší organizaci odpadového systému a efektivnější sběr a likvidaci odpadů. Proto i nadále pokračujeme v narovnávání stavu odpadových účtů. Prosíme o spolupráci při označování vašich odpadových nádob.

Označení by mělo být provedeno třemi způsoby.

- 1) Nálepka s QR kódem Obec Krhová KRH1.....
(popř. Nálepka s obecním znakem Krhová s označením KRH1..... tuto doporučujeme přelepit ještě izolepou)
- 2) Velká nálepka technických služeb obsahující adresu a čárový kódem
- 3) Kulatý barevný čip nacházející se pod spodním okrajem popelnice



Označení popelnic

Prosíme o zaslání těchto údajů na adresu: grygarikova@krhova.cz společně s vaším celým jménem a adresou, na kterou jsou popelnice vedeny. Údaje pošlete formou fotky nebo textu, kdy bude zřejmé, které nálepky k sobě patří. Vždy jedna s kódem Krhové a jedna s kódem Technických služeb

V případě jakéhokoli chybějícího označení kontaktujte paní Vendulu Grygařkovou, která nesrovnalost ve spolupráci s technickými službami co nejdříve narovná

Za OÚ Krhová Vendula Grygařková



Barevný čip pod popelnicí

Krhovská obecní veselice 2024



Sobota 11. 5. 2024 se nesla v duchu tradiční Krhovské obecní veselice.

Zahájili jsme ji výstavou historických vozidel a v 10. 00 hodin první etapou závodu veteránů Kopec Krhová 2024. Užili jsme si spolu plno zábavy a radosti. Celým dnem se nesl nekonečný smích, skvělá hudba a vzrušující hry.

Spolky obce Krhová pro nás přichystaly bohaté občerstvení.

Nezapomenutelné chvíle strávené s přáteli nám dodaly novou energii a radost.

Děkujeme všem dobrovolníkům za pomoc při organizaci této akce a již teď se těšíme na další ročník.





Kopec Krhová 2024



Výstava a soutěž historických vozidel

Již třetí ročník výstavy a soutěže historických vozidel se nám úspěšně podařilo uspořádat druhý květnový víkend, v den, kdy celá obec žije Krhovskou veselící.

Po několika týdnech příprav jsme celou akci začali uzavírkou tratě v celé délce ulice Pod Kameněm a částečně ulice V Brížkách, kde byl letní cíl tratě. Od půl deváté do půl desáté probíhaly zkušební jízdy přihlášených účastníků a v místě výstavy kolem kapličky probíhala registrace dalších účastníků, kteří postupně do desáté hodiny přijížděli z větších vzdáleností.

Během snídaně v hasičárně probíhaly technické přejímky vozidel a ladily se poslední detaily na ostrý start první etapy. Někteří tohoto času využili pro ladění svých strojů. Flotila místních mladých babetistů musela řešit nepříjemné problémy s přicpanými karburátory a zkracováním řetězu. O třičtvrtě na deset všechny zúčastněné přivítal na rozpravě předseda Valašského veterán klubu pan Pavel Fojtík a v krátkém časovém sledu všem udělil několik bezpečnostních pokynů, přednesl časový harmonogram celé akce, poděkoval za účast a popřál hodně štěstí. Přesně v deset hodin dopoledne se ulicí Pod Kameněm rozezněly sirény vozidel uzavírajících trať. Start prvního měřeného výjezdu začal hned v zatáčce za autobusovou zastávkou u restaurace U Bundárů. Postupně se zde začala řadit vozidla a motocykly, které jsme kyvadlově pouštěli mezi kapličkou a startem. Frekvenci rozestupů jsme stanovili na jednu minutu. Postupně do celkem jednoho kilometru měřeného výjezdu s tzn. „**krhovským věčkem**“ (ostrá vracečka v kopci uprostřed tratě) odstartovalo všech 43 registrovaných posádek. Mezi nimi bylo několik místních ikon, kterým fandily hned na startu jejich rodiny. Také jsme mohli zahlédnout i řadu hvězd, včetně **olympijského medailisty z Albertville ve skocích na lyžích pana Františka Ježe** nebo účastníka soutěže **Železného Zekona**. Podpořit nás taky přijel jeden z organizátorů evropské soutěže závodů do vrchu **ECCE Homo Šternberk**.

Po projetí cílem čekala všechny posádky objížďka Krhovou, vrchem kolem Jehličné a vracely se po hlavní cestě zpět na stanoviště výstavy vozidel kolem kapličky, kde se až do startu druhé etapy vedly hluboké technické debaty. Někteří účastníci závodu volný čas využili k rekreaci, jiní tolik štěstí neměli a museli řešit problémy se stroji. Start druhé etapy byl stanoven na půl jedné, ale z technických důvodů jsme se rozhodli pro start až v jednu hodinu odpoledne, aby se všichni účastníci mohli v klidu občerstvit.

V jednu hodinu odpoledne jsme opět uzavřeli po průjezdu hasičů a safetycaru trať a mohla začít druhá etapa, která rozhodla o výsledcích. Hlavním faktorem jízd je systém jízd pravidelnosti. V obou jízdách musí posádky jet tak vyváženou jízdou, aby v obou výjezdech docílily stejného času. Vyhrává ten, který má ve dvou jízdách nejmenší možný časový rozestup. I zde nakonec odstartovaly všechny přihlášené posádky a diváci v celé délce trati mohli obdivovat řadu zajímavých strojů.

Těžko se vybírá to nejlepší, co jsme mohli vidět. Mnohdy každý vnímá jako nejlepší to, co je zároveň nejdražší. U veterána může zdánlivě obyčejný stroj mít neuvěřitelnou historii buď zajímavého vlastníka, nebo příběh. Zde musíme rozlišit kategorie předválečných a poválečných strojů. **Z předválečných motocyklů to byl určitě československý motocykl značky Premier 500SV z roku 1926.** Vidět tento, dnes skoro 100 let starý stroj na výstavě a taky v pohybu, je velká vzácnost a my jsme měli letos štěstí, že nám ho majitel z nedalekého **Nového Jičína** dovezl ukázat. **Tímto si taky vysloužil cenu za nejstarší motocykl soutěže. Soutěž elegance ovládl Radim Kocourek z Bystřice pod Hostýnem se svým speciálem Scott Flying Squirrel (létařící veverka) ze soutěže Tourist Trophy z roku 1930.**

U předválečných automobilů to bylo tento rok na akci Kopec Krhová jasné. Člen našeho veterán klubu, **místní Krhovjan, pan Jiří Weinhönic** nám dovezl ukázat nově zrenovovaný klenot z dílen československé automobilky Praga, celým názvem **Praga Super Piccolo z roku 1934.** Vozidlo zakoupil v 80. letech a posledních více jak 10 let věnoval velice pečlivě renovaci každý okamžik. Z necelé cca 250kusové první série zbylo k dnešnímu dni asi 5 dochovaných vozidel. Z toho tři vozidla jsou provozuschopná. Příběh je to o to silnější, že majitel se v průběhu renovace musel vypořádat i se svou zdravotní indispozicí a stal se tak pro nás ostatní vzorem. Jirka, jak mu říkají členové, si zaslouženě odnesl pohár soutěže elegance a také zcela jasně dominoval i nejstaršímu automobilu.

Z poválečných motocyklů je těžké vybrat, ale jeden stroj určitě stojí za zmínku. Z motocyklové výhně, anglický aristokrat, který byl mimo soutěž k zahlédnutí na výstavě u kapličky. **Ariel Square Four 1000.** Litrový obr z 50. let nám dovezl ukázat majitel z Drahotuš. Jedná se o zajímavý motocykl, který je velice cenný nejen u nás, ale celosvětově. Výjimečnost tohoto stroje je v motoru. Čtyřválcový, vzduchem chlazený motor, jehož písty jsou uloženy do čtverce vedle sebe. Díky tomuto uspořádání má motor neuvěřitelný zvukový projev.

A co poválečné automobily? Vy, kteří mě znáte, budete tvrdit, že je to voda na můj mlýn. Mezi několika americkými mustangy z konce 60. let to určitě bude **Tatra 613, zvaná chromka.** V 70. letech se u nás nic lepšího nevyrobělo. Vzduchem chlazený osmiválcový motor uspořádaný do „vé“, uloženy na zadní nápravě. Koncepce, se kterou přišel šéfkonstruktor Hans Ledwinka a díky kterému má tatra celosvětové uznání. I když se na vývoji 613 už nepodílel, je to důstojný a poslední následovník této kopřivnické tradice, na kterou by byl Ledwinka určitě pyšný.

Vyhlášení výsledků, předání cen a pohárů proběhlo u kapličky o půl třetí. V kategorii motocyklů se dařilo místním.

Vyhrál Tomáš Podešva na motocyklu ČZ 150C s rozdílem 0.64s. Následoval ho další z Krhovjanů, mistr světa v Enduru, Roman Michalík na TM enduro 80ccm. Třetí dojel Petr Žilinský na Jawa Babetta 207.

V kategorii automobilů vyhrál s neuvěřitelným rozdílem 0.01s Petr Sečka z Ostravy s vozem Tatra 613-1 z roku 1977, následoval ho jmenovec, Petr Mikůš se Škoda 125 a třetí dojel Jonáš Holínka s vozem Trabant 601S. Všichni tři bojovali s drobnými za desetinou čárkou! Pohár smolaře si letos vysloužil pán, který dojel s motocyklem Praga 500 z roku 1929 až z Veverské Bitýšky za Brnem. V první jízdě měl problém s karburátorem a na druhou se málem nedostal.

Všechno nakonec zvládli.

Počasi nám přálo, akce dopadla na výbornou a když půjde karta, příští rok znova. Jsme rádi, že můžeme tuto akci uspořádat na domácí půdě a zpestřit místním atmosféru. Poděkování patří vedení obce Krhová za možnost uzavření tratě, i všem přátelům, kamarádům a dobrovolníkům. Všem, kterých se dotkla uzavírka cesty a měli trpělivost s pořádáním akce. Poděkování patří i sponzorům, bez kterých se tohle lepit nedá a hlavně dobrovolným hasičům obce Krhová. Bez jejich dobrovolnosti nebude žádná kultura. Jejich práce je vzorem pro ostatní a já doufám, že jejich činnost je motivací pro nové členy. *Fotografie z akce jsou k dispozici na adrese: <https://www.valasskyveteranklub.cz/>*

Za Valašský veterán klub z. s., pořadatel Martin Bednář



Ze života školy



Hasiči v ZŠ Krhová

Páteční dopoledne 19. dubna strávily děti z naší školy ve společnosti místního Sboru dobrovolných hasičů Krhová.



Při požárním poplachu se děti ukázněně seřadily před budovou ZŠ a poté se ve skupinkách vydaly na různá stanoviště, kde si mohly vyzkoušet a prohlédnout hasičskou výbavu a různé technické přístroje. Paní Hubová, příslušnice sboru profesionálních hasičů z Valašského Meziříčí, dětem připravila zajímavou prezentaci o tom, co všechno hasiči dělají a jak správně postupovat, když jsme svědky nějaké mimořádné události.



Pták roku 2024

V pátek 19. dubna se holky a kluci z naší školy zúčastnili vyhlášení výsledků výtvarné soutěže Pták roku 2024, které proběhlo již tradičně v obci Branky. Tentokrát odborná porota vybrala dokonce 5 šikovných malířů ze ZŠ Krhová, a to Samuela Zdráhala, Natálie Lašticovou, Kláru Kočálkovou,

Leontýnu Havlínovou a Viktorku Ligasovou. Děti to opravdu neměly lehké, ptákem roku byl totiž letos zvolen rehek domácí, kominíček, který nevyniká příliš výraznými znaky. Celkem bylo do soutěže doručeno 218 krásných prací z 18 škol, našim vítězům gratulujeme!



Vlastivědná soutěž Jaloveček

Děti z naší základní školy se zúčastnily v úterý 16. dubna soutěže Vlastivědný Jaloveček na zámku Kinských, tentokrát na téma Tradice a zvyky na Valašsku.

Naše tři týmy plnily zábavné vědomostní i kreativní

úkoly na stanovištích v různých zámeckých expozicích. Na závěr soutěže si každá skupinka vytvořila zajímavou masku dle vlastního návrhu, a to s pomocí jehly a nitě, tedy tradičním starým způsobem.



Prvňáčci v knihovně

Naši prvňáčci se opět zapojili do projektu Městské knihovny ve Valašském Meziříčí, který probíhá pod názvem Knížka pro prvňáčka. Od ledna navštívili šestkrát pobočku

pro děti a byli účastníky lektorských programů určených pro podporu čtenářské gramotnosti nejmenších čtenářů.

Za ZŠ Mgr. Ivana Randýsková, Mgr. Žaneta Grygarová



Školní družina nezahálí

V březnu se uskutečnila dobrovolná akce pro účastníky školní družiny – přespání ve škole. Pro děti byl připraven zajímavý program. Odpolední sportování, zábavné vědomostní kvízy a společné pečení sladkých perníčků završilo

promítání dětského filmu Špuntí na vodě. Večeře a snídaně z vlastních zdrojů, nocování ve spacáku na žíněnce, ranní probuzení mezi kamarády, to vše umocnilo nevšední zážitek všech zúčastněných.

D. Jiráková vychovatelka

Ze života školky



MŠ Krhová – v naší mateřské škole se pořád něco děje

Jen co jsme poslali Morenu po potoce, jaro proběhlo rychlými kroky školkovým životem. V tomto krásném ročním období jsme ve třídách všichni zdobili vajíčka a tvořili výzdobu k velikonočním svátkům. Stihli jsme si vyzdobit školku i obec.



Odborník z Malé technické univerzity v MŠ

Do školky jsme si pro předškolní děti pozvali odborníka z Malé technické univerzity, který nás provedl dvěma projektovými dny s názvem: Logické hry I a II. Během těchto projektových dnů děti získaly nové znalosti z digitálního světa a formou hry byl u dětí podpořen rozvoj logického myšlení a matematických představ.



Konec školního roku bude v MŠ pořádně hektický

Koncem května proběhly ve třídách besídky pro rodiče. V červnu se chystáme na výlet do Dinoparku a na farmu v Brankách. Nebude chybět ani oblíbená „Lodní slavnost“, která má změněný termín a proběhne 19. června.

Těšíme se na společnou „Školympiádu“ se Základní školou Krhová.

Ještě nás čeká rozloučení s našimi předškoláky, letos netradičně a jinak. Loučení s dětmi i rodiči je vždy dojemné a my jim s předstihem přejeme hodně úspěchů v učení i v životě.

Všem dětem i rodičům přejeme pěkné léto i další roky bez mráček doma i na obloze.
Za MŠ Ivana Gefingová

Spolky a kultura

SENIORŮ / Co se událo v Klubu seniorů

V lednu jsme se pobavili na tradičním karnevalu. V únoru proběhla velmi poučná a přínosná beseda s paní ing. A. Hubovou, vrchní inspektorkou ochrany a přípravy obyvatelstva HZS Zlínského kraje.

Ve čtvrtek 21.3.2024 jsme se sešli na naší výroční členské schůzi, na které jsme si připomněli a zhodnotili akce i práci výboru v uplynulém roce. Také proběhly volby výboru na období let 2024 - 2028. Schůze proběhla bez účasti hostů, ty jsme pozvali až na slavnostní schůzi k oslavám 25 let od založení našeho klubu.

Výročí jsme oslavili 25. 4. 2024 U Bundárů za účasti vedení obce. Všem hostům děkujeme za spolupráci, jejich pěkné ohodnocení naší práce i blahopřání do dalších let. Oslavy měly i část oficiální, ve které jsme poděkovali svým členům za dlouholetou práci pro klub ve výboru. Někteří byli oceněni za věrnost a členství v klubu od jeho založení. Zvláštní ocenění patřilo nejen zakladatelce klubu paní Marii Špůrkové a nejstarší člence paní Heleně Petřekové, ale i všem dalším, kteří s námi po celou dobu 25 let trvání klubu seniorů spolupracovali.

Všechny oceněné jistě potěšily krásné diplomy s čestným uznáním z ateliéru pana Josefa Válka, drobná pozornost i srdečné poděkování za spolupráci s KS Krhová. Děkujeme.

Všichni účastníci pak obdrželi plaketu k 25. výročí. Děkujeme za pomoc naší základní škole.

Pak následovala zábavná část schůze. Čas rychle ubíhal s tóny kláves pana Wágnera, v družné zábavě, milém povídání a příjemném posezení. Ukončení schůze oznámily až odjezdy autobusů po 19. hodině.

Veškeré letošní akce jsou a budou ve znamení tohoto výročí.

Scházíme se vždy poslední čtvrtky v měsíci už celých 25 let, na výborových schůzkách druhé úterý v měsíci, vždy U Bundárů v 15 hodin. Rádi mezi námi přivítáme nové tváře. Jak všude prezentujeme, ubývá nás přirozenou cestou, věkem, nemocí nebo odchodem do důchodcovského nebe.

V současnosti máme 30 členů, ale doufáme, že se zase brzy rozrosteme o nové členy.

V květnu jsme si připomněli tradiční svatodušní svátky a na setkání 30.5. oslavili SVÁTEK MATEK.

V úterý 18.6.2024 nás čeká první letošní zájezd do strážnického skanzenu a také se těšíme na jízdu po Baťově kanálu. Asi zbydou i nějaká volná místa, kdo by měl zájem, ať se informuje u paní B. Pavlicové.

Hezké sváteční i ty všední dny přeje za seniory Krhová Jana Pavlicová



ZAHRÁDKÁŘI / Jaro u zahrádkářů



Vážení čtenáři,
podělím se s vámi o několik pocitů z letošního zahrádkářského jara.

Copak asi dělají v těchto dnech zahrádkáři?

Chodí po zahradě a smutní, sledují letošní úrodu, nebo spíše neúrodu. Rozkrývají zmrzlé květy, pupeny nebo plůdky. Ovocné stromy jsou bez plodů a ořešáky již z dálky svítí černotou. Dílo zkázy, co nepamatují ani starousedlíci. I taková může být příroda. Po loňském málo úrodném roce, kdy se předpokládalo, že odpočínuté stromy zarodí, letos nebude NIC, vůbec NIC.

Zklamaní jsou pěstitelé, co mají rádi pálenku. Smutné jsou maminky a babičky, co nebudou mít zavařeniny a mošt pro své ratolesti.

Letošní rok je také výjimečný pro naši organizaci. Začíná nové volební období na léta 2024 – 2029. Volby probíhají na všech úrovních svazu.

V naší základní organizaci se konala hodnotící výroční a volební schůze 12. 4. 2024. Vzpomněli jsme naše aktivity za celé uplynulé období, za minulý rok, kdy jsme důstojně oslavili 60. výročí založení našeho spolku. Na letošní schůzi jsme zvolili nový výbor i členy kontrolní komise. Samozřejmě jsme ocenili příkladné a pracovité členy, kteří jsou motivací pro ostatní. V posledních letech se nám daří přijímat nové členy, stejně tomu bylo i letos. Těší nás zájem o naše aktivity.

Díváme se dopředu, a tak jsme si ujasnili potřeby a cíle do dalších let. S omlazeným týmem, který má zájem o činnost, nebude problém se s chutí pustit do práce.

Našeho významného setkání se v letošním roce zúčastnil místostarosta naší obce pan Ing. Alois Bayer. Vzpomněl výborné vztahy mezi zahrádkáři a vedením obce, ocenil dobrou reprezentaci Krhové.

I my oceňujeme příkladnou pomoc vedení obce Krhová, děkujeme za morální a finanční podporu. Zároveň nás těší i výborná spolupráce s místními spolky.

Jaké byly v letošním roce dosavadní aktivity?

V teplém období v měsíci dubnu jsme pokračovali ve výsadbě skalníků u našeho areálu. Následovala výměna dřevěného štítu na budově. Původní byl zchátralý a hrozilo zatečení do budovy. Děkujeme novým členům, kteří aktivně přiložili ruku k dílu.



Těsně před obecní veselící jsme umístili dřevěné posezení v bývalém prostoru pro výlisky. Samozřejmě POUZE pro potřeby zahrádkářů.



Co bylo a co nás čeká v nejbližším období?

Naše členky ve čtvrtek 16.5. reprezentovaly Základní organizaci Českého zahrádkářského svazu Krhová a naši obec na Floristické soutěži ČZS. Na dohled před námi je Pohádkový les Krhová 2024. Už tradičně připravujeme stanoviště s hranou pohádkou. Budeme také pokračovat v nutných opravách našeho areálu. Je nutné přeložit přívod vedení elektřiny přímo na naši budovu. Zatím je na nepřístupném místě. Bude to náročná a také finančně nákladná akce. **Z uvedeného vyplývá, že nás čeká spousta práce především na nutných opravách našeho areálu.** Na fotografiích je vidět dosavadní aktivity v letošním roce. Děkuji všem, kteří mají zájem a přiložili ruku k dílu na vylepšení současného stavu.

Přeji všem zahrádkářům a občanům obce Krhová radostný nástup do letního období.

Těším se na viděnou při společném setkání.

Ing. Vítězslav Kotas, předseda ZO ČZS Krhová



Floristická soutěž



Územní sdružení Českého zahrádkářského svazu Vsetín uspořádalo ve čtvrtek 16.5.2024 2. ročník floristické soutěže Českého zahrádkářského svazu v kategorii „senior“, určené pro členky ČZS, amatérky ve floristice. Děvčata měla za úkol vytvořit kyticí a vypichovanou misku na téma „maturita“ neboli odměna pro učitelku. Záštitu nad soutěží převzala místostarostka města Valašského Meziříčí PaedDr. Yvona Wojaczková.

Město Valašské Meziříčí spolufinancovalo celou akci, poskytlo příjemné zázemí a podpořilo soutěžící hodnotnými cenami. Místostarostka se osobně s velkým zájmem zúčastnila celého odpoledne. Partnerem soutěže byla obec Krhová. Starostka Ing. Kateřina Halašová výrazně soutěž podpořila svou osobní účastí a předáním ocenění od vedení obce.

Poděkování jistě patří vedení města Valašské Meziříčí i obce Krhová.

Ocenění všem zainteresovaným poskytlo samozřejmě i Územní sdružení ČZS Vsetín. Z celkového počtu 10 soutěžících se zúčastnilo 6 členek ze Základní organizace Českého zahrádkářského svazu Krhová. Titul nejlepší floristky z řad členek ČZS obhájila členka Základní organizace ČZS Valašské Meziříčí – Krásno Mgr. Kateřina Čunková, druhé místo obsadila rodačka z Krhové, nyní členka ZO ČZS Ratiboř, Markéta Hrušková. Krásné 3. místo poputuje do Krhové, získala ho naše členka Monika Havelková. Děkujeme.

Velký dík patří všem děvčatům z Krhové za úžasnou reprezentaci naší obce.

Celý průběh soutěže se konal v důstojném prostředí, vynikající atmosféře. Odborná porota ocenila kvalitu a pečlivé provedení soutěžních úkolů.

Tím ale floristická aktivita nekončila. Následující den se na náměstí ve Valašském Meziříčí konal Květinový jarmark. Kromě jiného byly pro širokou veřejnost ve stánku vystaveny soutěžní exponáty. Součástí výstavy byla kreativní dílna, kde si kolemjdoucí, děti i dospělí, mohli zdarma z připraveného materiálu vytvořit malou kyticí. Jen tak pro radost. Deštivé počasí neodradilo pořadatele ani návštěvníky, a tak účast byla opravdu bohatá.

Po skončení jarmarku květinové vazby putovaly do různých institucí – obřadní síně města Valašského Meziříčí, městské knihovny a do všech domů sociálních služeb jako je Diakonie, Hospic či Dům pro seniory a dalších. Tam jistě potěší ještě spoustu očí. Skvělá myšlenka.

Poděkování patří úplně všem, co se podíleli na floristické soutěži a Květinovém jarmarku. Na fotografiích je možno vidět atmosféru floristických dnů.

*Za Český zahrádkářský svaz Vsetín
Ing. Vítězslav Kotas – předseda spolku*





Činnost Místní skupiny Českého červeného kříže

Vážení čtenáři,

chci vás seznámit s činností Místní skupiny ČČK Krhová od počátku letošního roku.

27. 3. 2024 se konala valná hromada naší Místní skupiny Českého červeného kříže. Zhodnotily jsme naše aktivity a činnost od minulé valné hromady. Mezi naše hlavní priority patří školení zdravotně ve firmách, školkách, při výuce v autoškole nebo také zdravotnický dozor při různých hasičských soutěžích. Většina našich členek se opakovaně aktivně zapojuje do těchto akcí.

Spolupracujeme s ostatními místními spolky. Jsme rády za podporu a finanční příspěvek od vedení obce. Děkujeme. Na naší valné hromadě byla přítomna starostka obce Krhová, která nám vyjádřila poděkování za naši práci.

Jaké máme plány do letošního roku?

Tradičně se staráme o občerstvení pro dospělé i děti při Krhovské obecní veselici. Využíváme k tomu zahrádkářský areál. Je potěšující pozorovat, jak si děti pochutnávají třeba na palačinkách a dospělí na dobrém pivu nebo i na něčem ostřejším.

V úterý 13. 5. se naše členky na požádání Oblastního spolku Českého červeného kříže zúčastnily jako komisařky Okresní soutěže mladých zdravotníků. Odměnou za naši činnost byly radostné úsměvy dětí při vyhodnocení jejich snažení.

Naše místní skupina byla požádána vedením společnosti MP Krásno o zajištění stanoviště na Dnu otevřených dveří v masokombinátu v sobotu 16.6. Rády vyhovíme.

Už se těšíme na starost i radost při Pohádkovém lese Krhová 2024. Připravíme klasicky občerstvení a zajímavé stanoviště. Budeme pokračovat ve výuce zdravotně a zdravotnickém dozoru. Děkujeme spolkům za spolupráci a občanům za přízeň. Přeji všem hodně zdraví, energie, pohody a radosti do příštích dnů.

Děkuji všem členkám za jejich úsilí, čas a pomoc.

Fotografie doplňují naše aktivity.

*Za Místní skupinu Českého červeného kříže Krhová
Jarmila Kotasová – předsedkyně spolku*





Sbor dobrovolných hasičů Krhová



Výjezdová jednotka SDH Krhová se skládá z patnácti členů. Během roku probíhají různá školení.

23. 2. 2024 proběhlo u nás v hasičárně školení první pomoci pod odborným dohledem s využitím AED. Na stanici ve Valašském Meziříčí probíhají školení velitelů, strojníků a preventistů.

EVAKUACE ZŠ KRHOVÁ

Dne 19.4. proběhla evakuace místní základní školy v rámci cvičení naší jednotky. Děti byly velmi šikovné, v krátkém čase se přesunuly před budovu, kde jsme vyhodnotili

celou evakuaci. Venku si mohly prohlédnout techniku a zastříkat vodou z naší cisterny. Pro děti byla zajímavá i přednáška paní Hubové ze stanice Valašské Meziříčí.



NÁMĚTOVÉ CVIČENÍ KRHOVÁ

Pravidelná společná odborná příprava jednotek SDH z Valašského Meziříčí, Poličné a Krhové letos proběhla v sobotu 13. dubna.

Během celého dne dobrovolní hasiči trénovali svou připravenost v případě zásahu. Součástí teoretické části bylo školení řidičů zásahových vozidel, postupy v rámci

varování obyvatelstva, instrukce k činnosti hasičů při použití hasičích přístrojů, při povodni a k poskytování první pomoci.

Při praktické části si jednotky nabyté znalosti vyzkoušely přímo v praxi a zavítaly také k protipovodňové hrázi v Juřince.

VALAŠSKÁ RALLY

I letos jsme zabezpečovali Valašskou rally. 6. 4. SHAKE-DOWN a 7. 4. RZ- Stránik

Dne 7. 4.2024 jsme zasahovali dvakrát na RZ-Stránik. V prvním případě se jednalo o rozlitéj olej na trati, v tom druhém jsme vyprošťovali závodní vozidlo z příkopy.



Pálení čarodějnic

Dne 4. 5. 2024 jsme uspořádali druhý ročník Pálení čarodějnic spojený se stavěním májky.

Přípravy začaly už v devět ráno. Naši bratři sedli na traktor a vyjeli do lesa vybrat vhodnou májku pro letošní rok a sestry chystaly vše ostatní, co bylo potřeba. I letos se naše sestry převlékly a staly se na celé odpoledne krásnými čarodějnicemi, které přivítaly návštěvníky, kterých stejně jako minulé roky nebylo vůbec málo. Celým dnem nás provázela DJ Luky a náš bratr Kamil se ujal moderování, za což jim oběma moc děkujeme. Děti opět čekal stánek s čarodějnickým občerstvením. Pro dospělé bylo na čepu pivo, limo, na grilu výborné steaky, hermelín a spousta dalších skvělých pochutin.

Dobrá nálada nás provázela celý den, všude kolem nechybělo plno dětských úsměvů a radostného výskání, což byla pro nás nejlepší odměna. *Michaela Voženilková*



VÝJEZD JEDNOTKY

V měsíci dubnu měla naše jednotka dva výjezdy.

K prvnímu zásahu jsme byli svoláni 4. 4. v 21.18. hodin. Jednalo se o požár komínu v rodinném domě. Na místě zasahovali CHS Valašské Meziříčí, JSDH Krhová a Zašová. Komín se kontroloval termokamerou, k větším škodám naštěstí nedošlo.

Druhý výjezd se uskutečnil 9. 4. 2024 v 19:39:04 hodin. Byli jsme povoláni k požáru lesního porostu v katastru Valašské Meziříčí, Bynina. Ze základny jsme vyjeli do 10 minut. Po důkladném průzkumu stanoviště se žádné ohnisko nenašlo. Výjezd byl vyhodnocen jako planý poplach. Na místě zasahovali CHS Valašské Meziříčí, JSDH Krhová, Lešná, Poličná. Na základnu jsme se vrátili 21.34 hodin. *Velitel jednotky Dalibor Sekyra*



KRHOVÁ OPEN – stolní tenis

Dne 16. března se na místní turnaj přišla podívat i AI – umělá inteligence.

A co napsala o turnaji?

Úspěšný turnaj ve stolním tenisu v Krhové přilákal talentované hráče. Krhová, malá obec s velkým sportovním srdcem, se stala dějištěm vzrušujícího turnaje ve stolním tenisu.

Dne 16. března se zde sešlo 25 nadšených hráčů z Moravskoslezského kraje, aby změřili své síly a ukázali své dovednosti. Patrik Kovář se stal hrdinou dne, když se probojoval na první místo, zatímco Marek Frýdl a Zdeněk Kovář obsadili

třetí a čtvrté místo. Nechyběl ani Mirek Palkoci, který předvedl skvělé výkony a přispěl k přátelské atmosféře turnaje. Nejen sportovní výkony, ale i společenský aspekt byl na turnaji na vysoké úrovni. Všichni účastníci si užívali nejen zápasů, ale i společného setkání. **A co by to bylo za turnaj bez dobrého jídla?** Guláš, který byl pro všechny uvařený, byl jen třešničkou na dortu tohoto skvělého dne. Turnaj ve stolním tenisu v Krhové tak opět potvrdil, že sport dokáže spojit lidi a přinést jim radost a vzrušení. Ať už šlo o zápasy plné napětí, nebo o chvíle strávené u společného stolu, byl to den plný nezapomenutelných zážitků.

Jiří Mičola





Kaspro cats

Vzhledem k situaci v problematice toulavých koček v ČR jsme se rozhodli přistoupit k preventivnímu opatření v podobě integrace kastrování programu v naší obci. Program cílí na prevenci formou osvěty, ale také nabízí řešení v podobě kastrací.

Obec bude přispívat na náklady spojené s kastracemi prokazatelně toulavých koček (100 % ceny kastrace) a udělovat motivační příspěvek na kočky domácí (50 % ceny kastrace). Podmínkou příspěvku je vyplněná žádost na webu www.obcekastruji.cz (přesně kterého z partnerských veterinářů), který provozuje organizace KasProCats - kastrovací program, z.s., která pro obec tuto službu zajišťuje.

Pro komplexní informace můžete také navštívit stránku www.kasprocats.cz, kde se dozvíte veškeré odborné informace na téma toulavých koček a kastrací.

Rovněž můžete využít telefonický kontakt, na kterém vám budou zodpovězeny všechny vaše dotazy: 776192783. O kastraci můžete požádat zde: www.obcekastruji.cz

KasPro

Kastrace jsou IN!
A díky našemu programu téměř **ZDARMA**

Věděli jste, že...

1. Nikdy to nebylo snazší!
2. Povíme vám jak.
3. Lhostejnost je přežitek!

Náš program můžete podpořit také finančně nebo se stát našimi partnery.
Kastrace | Osvěta | Konzultace | Databáze veterinářů
Navštivte naše stránky, kde najdete veškeré informace www.kasprocats.cz

Vitání občánků

Slavnostní okamžik uvítání malých krhovských občánků do života se tentokrát uskuteční v úterý 25. 6. 2024.

Prosíme rodiče, kteří se chtějí zúčastnit, ať nahlásí do 15. 6. 2024 na obecním úřadě jméno, datum narození a bydliště svého dítěte.





OBEC KRHOVÁ
SPOLU SE SPOLKY OBCE
VÁS SRDEČNĚ ZVOU NA



POHÁDKOVÝ LES

22. ČERVNA 2024

START NAD AREÁLEM MYSLIVECKÉ CHATY
VSTUP DO POHÁDKOVÉHO LESA OD 13:00 HO 16:00

>> VSTUPNÉ DOBROVOLNÉ <<

**TĚŠIT SE MŮŽETE NA HUDBU K POSLECHU A TANCI, ZVĚŘINOVÉ HODY OD MYSLIVCŮ,
UZENÉ SPECIALITY OD HASIČŮ, ALKO, NEALKO, CUKROVINKY, PRECLÍKY, KOLÁČE...**

KRHOVSKÝ ZPRAVODAJ: vydává Obec Krhová se sídlem Bří Podmolů 441, 756 63 Krhová, IČ: 1265750, občasník, evidenční číslo MK ČR E 21396 Redaktoři: Vendula Grygaříková. PaedDr. Alena Bystroňová. Každý autor odpovídá za obsah svého článku. Vydání: číslo 2/2024, ročník XII., v Krhové 20. 5. 2024, v nákladu 850 ks výtisků, distribuováno zdarma do všech schránek. Zpravodaj je k dispozici na Obecním úřadě Krhová a zveřejněn na webových stránkách obce www.krhova.cz. Žádáme občany, kteří ve své poštovní schránce neobdrželi vydání Zpravodaje, ať to ohlásí na Obecní úřad Krhová nebo e-mailem na adresu zpravodajkrhova@gmail.com s přesným uvedením doručovací adresy. Další příspěvky do Zpravodaje zasílejte do 11.9.2024